

**Regionálne environmentálne centrum Slovensko
v spolupráci so Spoločnosťou pre trvalo udržateľný život
v Slovenskej republike**

**Smerom k trvalo udržateľnému tatranskému regiónu
(nezávislá štúdia strategického charakteru)**

Súhrn



**Regionálne environmentálne centrum Slovensko
v spolupráci so Spoločnosťou pre trvalo udržateľný život
v Slovenskej republike**

**Smerom k trvalo udržateľnému tatranskému regiónu
(nezávislá štúdia strategického charakteru)**

Súhrn



Obsah

Úvod

1. Syntéza poznatkov, kauzality a implikácie, regionálne vzťahy a väzby
 - 1.1. TANAP, tatranský región a trvalo udržateľný rozvoj (TUR)
 - 1.2. SWOT analýza
2. Alternatívne scenáre ďalšieho vývoja tatranského regiónu
 - 2.1. Scenár predpokladajúci pokračovanie doterajšieho vývoja
 - 2.2. Scenár kvantitatívneho, krátkodobého rozvoja/rastu
 - 2.3. Scenár efektívnej ochrany a kvalitatívneho, dlhodobého rozvoja
 - 2.4. Konzervačný scenár s výrazne nadradenou prírodoochrannou funkciou
3. Návrh stratégie TUR tatranského regiónu/strategické ciele a odporúčania
 - 3.1. Úvod k návrhu stratégie TUR
 - 3.2. Východiská/mantinely/determinanty rámujúce prípravu stratégie trvalo udržateľného rozvoja (TUR) tatranského regiónu.
 - 3.3. Princípy TUR a cesty ich implementácie v aplikácii na tatranský región
 - 3.4. Kľúčový strategický cieľ TUR tatranského regiónu a nadväzujúce strategické ciele
 - 3.5. Návrhy a odporúčania (s označením prioritných krokov a spôsobov riešenia)
 - 3.6. Súhrn – zhrnutie stratégie/vízie trvalo udržateľného rozvoja tatranského regiónu.

Záver

Epilóg

Vysvetlivky k používaným skratkám

Literatúra

English Summary

Prílohy

Úvod

Nezávislá štúdia strategického charakteru *Smerom k trvalo udržateľnému tatranskému regiónu* je dielom viac ako dvadsaťčlenného kolektívu, tvoreného renomovanými odborníkmi na problematiku trvalo udržateľného rozvoja, pôsobiacimi v oblasti geomorfológie, klimatológie, hydrológie, botaniky, zológie, ekológie, environmentalistiky, fyzickej, humánnej a regionálnej geografie, prognostiky, ekonómie, práva a zákonodarstva, pamiatkovej starostlivosti, architektúry, urbanizmu a územného plánovania. Členovia autorského kolektívu sa rozhodujúcou mierou podieľali na vypracúvaní projektov a dokumentov *Smerovanie k trvalo udržateľnému Slovensku* (1995), *Strategické environmentálne hodnotenie (SEA) ako jeden z nástrojov realizácie environmentálnej politiky a stratégie TUR* (1996), *Stratégia trvalo udržateľného rozvoja pre región Tatry* (1998), *Environmentálne indikátory trvalo udržateľného rozvoja miest* (1998), *Výkladový slovník termínov z trvalej udržateľnosti* (2000) či *Národná stratégia trvalo udržateľného rozvoja SR* (NSTUR), ktorú prijala vláda SR v roku 2001 a NR SR o rok neskôr.

Koordinátorom prípravy štúdie bolo Regionálne environmentálne centrum Slovensko (v minulosti o.i. koordinátor NSTUR) v spolupráci so Spoločnosťou pre trvalo udržateľný život v Slovenskej republike.

Štúdia vznikla s finančnou podporou Nadácie Ekopolis so sídlom v Banskej Bystrici a s morálnou podporou Mimovládneho výboru Naše Tatry.

Vzniku štúdie, okrem riadených rozhovorov s respondentmi, reprezentujúcimi riadiacu, odbornú i mienkotvornú sféru, predchádzalo verejné prerokovanie predfinálnej etapy štúdie dňa 16.9.2005 v Liptovskom Mikuláši, na ktoré boli pozvaní reprezentanti celého spektra dotknutých subjektov z tatranského regiónu.

Štúdia chce byť príspevkom nezávislých odborníkov do diskusie o súčasných problémoch i perspektívnych možnostiach smerovania tatranského regiónu k (trvalo) udržateľnejšej budúcnosti. Vznik štúdie termínovo i vecne korešponduje so vznikom štúdií trvalo udržateľného rozvoja Vysokých Tatier, ktoré boli vypracované a predložené v rámci súťaže vypísanej Úradom vlády SR na jar r. 2005. Nezávislá štúdia sa neriadi podmienkami spomínanej súťaže najmä preto, lebo tieto podmienky, pohybujúce sa v rozpätí od príliš všeobecných až po príliš konkrétne, nemožno považovať za adekvátne zadanie na vypracovanie štúdie strategického charakteru. Niekde v explicitnej, inde v implicitnej podobe sa však odpovede na otázky obsiahnuté vo „vládnom zadaní“ dajú nájsť aj v tejto nezávislej štúdií.

Predložený súhrn štúdie obsahuje podstatné časti z viac ako 300 stranového materiálu, vypracovaného v období máj – október 2005.

Prvá kapitola, nazvaná *Syntéza poznatkov, kauzality a implikácie, regionálne vzťahy a väzby* obsahuje stručnú syntézu poznatkov, ku ktorým dospeli autori analytickej časti a poukazuje na najdôležitejšie súvislosti, ktoré zo získaného poznania vyplývajú. V krátkosti charakterizuje Tatranský národný park na území mesta Vysoké Tatry ako jadro modelového územia, jeho prírodné hodnoty a procesy, podtatranské obce i širší tatranský región, spádové centrá a atraktivity, dopravnú polohu a komunikačné spojenia, ako aj ďalšie faktory ovplyvňujúce rozvoj regiónu a to v kontexte vyváženého (trvalo) udržateľného rozvoja (TUR). Táto kapitola obsahuje aj stručné zhodnotenie súčasnej situácie v inštitucionálnej sfére s dôrazom na hlavné problémy – sporné miesta v právnom systéme a s tým súvisiace zdroje konfliktov vo vzájomných vzťahoch a kompetenciách, na ktoré poukazujú zainteresované subjekty a skupiny. Záverečná časť druhej kapitoly je venovaná stručnej

analýze silných a slabých stránok, príležitostí a ohrození Tatier a tatranského regiónu (SWOT analýza). SWOT analýza vychádza z poznatkov, ku ktorým autori dospeli v rámci analytickej časti a ktorým sa dá prisúdiť určitá pozitívna, alebo negatívna vlastnosť, resp. hodnota z hľadiska zamerania práce.

Druhá kapitola je venovaná *alternatívnym scenárom rozvoja tatranského regiónu*. Za logické možno považovať štyri alternatívne scenáre budúceho vývoja, ktoré je však, pri vyššej miere zovšeobecnenia, možné integrovať do dvoch (prvý s druhým) a (tretí so štvrtým), alebo, naopak rôznymi kombináciami a modifikáciami navrhnutých scenárov je možné odvodiť z nich ďalšie. Aj keď už v samotných názvoch scenárov je naznačená ich základná charakteristiku, táto ich, vzhľadom na svoju stručnosť, nemusí vždy ideálne vystihovať.

Návrh stratégie TUR tatranského regiónu, pozostávajúci najmä zo strategických cieľov, návrhov a odporúčaní, s naznačením prioritných krokov a opatrení potrebných na ich realizáciu, je obsahom tretej kapitoly. Úvodom do tejto kapitoly je prehľad východísk, mantinelov či determinantov rámcujúcich stratégiu TUR tatranského regiónu, ktorý má charakter hypotézy alebo premisy. Zaradenie takejto kapitoly na začiatok strategickej časti štúdie má dokumentovať, že nezačíname „na zelenej lúke“, ale že vychádzame z určitého stavu poznania i z určitého právneho stavu, ako aj to, že uvažovanie o Tatranskom národnom parku a jeho zázemí nemôže byť celkom bezbrehé, ale je do istej miery predeterminované a musí sa pohybovať v rámci určitých mantinelov, ak nechceme poprieť samotnú existenčnú podstatu a zmysel chráneného územia.

Snahou autorov v ďalších častiach tejto kapitoly bolo aplikovať princípy TUR na Tatry i tatranský región a pokúsiť sa o syntézu tých atribútov jednotlivých rozvojových scenárov, ktoré najlepšie zodpovedajú predstave o smerovaní regiónu k udržateľnejšej budúcnosti.

Na záver štúdie je zaradené *zhrnutie stratégie/vízie trvalo udržateľného rozvoja tatranského regiónu a epilóg*.

Súčasťou štúdie sú, okrem prehľadu použitej literatúry a vysvetliviek požívaných skratiek aj početné textové a grafické prílohy.

Návrh štúdie bol odborne zoponovaný a súhrn z nej bolo možné verejne pripomienkovať v dňoch 1. – 16. 11. 2005. Je prístupný aj na Internete (www.rec.sk) a v tlačenej podobe bude k dispozícii relevantným odberateľom.

Ing. Vladimír Hudek, CSc.
za koordinačné pracovisko

Doc. RNDr. Mikuláš Huba, CSc.
za riešiteľský kolektív

1. Syntéza poznatkov, kauzality a implikácie, regionálne vzťahy a väzby

1.1. TANAP, tatranský región a trvalo udržateľný rozvoj

1.1.1. Úvod

V procese spracovania štúdie sme vychádzali z axiómy, že o trvalo udržateľnom rozvoji (TUR) v zmysle vyváženého sociálno-ekonomicko-environmentálneho rozvoja, nemá zmysel hovoriť len v intenciách samotného Tatranského národného parku. Tu totiž z logiky vecí i zo zákona dominuje len jedna z uvedených dimenzií či funkcií: geoeologicko-environmentálna (vo väzbe na regeneračno-liečebnú) a všetky ostatné jej majú byť podriadené.

O trvalo udržateľnom rozvoji má preto zmysel hovoriť iba v rámci celého tatranského regiónu, jadro ktorého TANAP – v tomto prípade najmä jeho východná časť – tvorí.

Čo sa týka sídiel, okrem mesta Vysoké Tatry, ktoré leží prakticky úplne na území TANAP-u, tvorí súčasť širšie chápaného jadrového územia prstenec podtatranských obcí, katastrálne územia ktorých historicky zasahovali na územie dnešnej JV východnej časti TANAP-u, teda do jadrového územia tatranského regiónu. Spomínaný prstenec tvorí zároveň podstatnú časť ochranného pásma tejto časti TANAP-u. Jadrovému územiu venujeme v štúdiu najväčšiu - ale nie výlučnú - pozornosť.

1.1.2 Tatranský národný park na území mesta Vysoké Tatry – jadro regiónu

Určitú administratívnu anomáliu na tomto území predstavuje mesto Vysoké Tatry s administratívnym centrom v Starom Smokovci a s najväčšou plošnou výmerou katastrálneho územia spomedzi všetkých sídiel na Slovensku (zaberá územie od Podbanského až po Tatranskú kotlinu). Ide o akýsi „štát v štáte“ so značnou mierou reálnej autonómie a rivality vo vzťahu k Popradu, pod ktorý, ako pod sídlo rovnomenného okresu, mesto Vysoké Tatry niekoľko desaťročí patrilo.

Ostatné obce regiónu viac či menej spolupracujú na báze regionálnych združení, či už v rámci ZMOSu, alebo iných. Pokusom inštitucionalizovať cezhraničnú spoluprácu v regióne bol vznik Euroregiónu Tatry.

1.1.3. Územné vymedzenie širšieho regiónu

Na územné vymedzenie tatranského regiónu nejestvuje jednoznačný názor. Z orografického hľadiska by sme ho pre prípad tejto štúdie mohli chápať ako Vysoké plus Belianske Tatry spolu s okolitými kotlinami, dolinami a brázdami. Prípadne širšie, spolu s okolitými pohoriami, alebo aspoň s ich príľahlými časťami, tvoriacimi vonkajšiu obrubu podtatranských kotlín a brázd: východná časť Západných Tatier, severovýchodná časť Nízkych Tatier, Kozie chrbty, západná časť Spišskej Magury, Poľské Tatry, južná časť Gubalowky.

Po stránke administratívnej takéto vymedzenie viac-menej korešponduje s východnou časťou Žilinského kraja a so západnou časťou Prešovského kraja (okrajovo sem tiež možno zahrnúť SZ výbežok Košického kraja a SV okraj Banskobystrického kraja), teda s územím okresov Poprad, Kežmarok a Liptovský Mikuláš (okrajovo tiež Tvrdošín, Dolný Kubín, Ružomberok, Brezno, Spišská Nová Ves, Levoča a Stará Ľubovňa – plus Zakopané).

Vychádzajúc z historického administratívno-správneho členenia možno uvažovať o ešte širšom vymedzení: Liptov, Spiš (okrem dolného), Orava, Podhalie (okrajovo aj Horehronie ako súčasť bývalej Zvolenskej a Gemersko-malohontskej župy).

Za najširší spôsob vymedzenia je možné považovať kontext národný až medzinárodný, v rámci ktorého plní región funkciu významnej turistickej destinácie.

Tatranský región v intenciách tejto štúdie pozostáva z viacerých hierarchických úrovní:

1. TANAP na území mesta Vysoké Tatry (jadro regiónu).

2. Katastrálne územia obcí, ktoré na územie súčasného mesta Vysoké Tatry pred jeho vznikom zasahovali a dnes patria, resp. zasahujú do ochranného pásma TANAP-u (Tatry a ich podhorie).

3. Okresy Poprad, Kežmarok a Liptovský Mikuláš (tatranský región).

Na takto vymedzený tatranský región nadväzujú širšie vzťahy v mierke makroregionálnej, národnej až medzinárodnej.

So vzdialenosťou od jadra regiónu pozornosť venovaná jeho problémom, silným a slabým stránkam, príležitostiam i ohrozeniam logicky klesá.

1.1.4. Spádové centrá a atraktivity v regióne a jeho zázemí

V tatranskom regióne a v jeho bezprostrednom okolí (zázemí) sa nachádzajú všetky významné spádové centrá, resp. východiská vo vzťahu k Vysokým a Belianskym Tatrám (Poprad, Kežmarok, Liptovský Mikuláš, Liptovský Hrádok, Spišská Belá, Svit... a na druhej strane poľské Zakopané), ako aj viacero centier cestovného ruchu, letných a zimných športov, služieb a vybavenosti. V bezprostrednom okolí (do 10 km od hraníc modelového územia TANAP-u) okrem iného Podbanské, Pribylina-Račkova dolina, Važec, Štrba, Svit - Lučivná - Lopusná dolina, Poprad - Gánovce a okolie, Nová a Stará Lesná, Veľká Lomnica, Spišská Belá a okolie, Ždiar-Jezersko a v dostupnom zázemí (do 50 km od hraníc modelového územia TANAP-u): Liptovský Mikuláš - Trnovec - Podbreziny a okolie, Bešeňová, Kvačany - Prosiek, Demänovská dolina - Jasná, Liptovský Ján - Závažná Poruba, Bobrovec - Jalovec, Smrečany - Žiar, Jakubovany, Liptovský Hrádok - Porúbka, Boce - Čertovica, Liptovská Teplička, Vernár, Hrabušice - Podlesok, Čingov, Spišská Nová Ves a okolie, Tatranská Javorina, Kežmarok - Vrbov - Lubica a okolie, Ružomberok - Málino Brdo a okolie, Tále - Srdiečko, Mýto pod Ďumbierom, Huty - Borové, Biely Potok - Zuberec - Roháče, Oravice, Levoča - Levočské kúpele, Závada, Spišské Podhradie, Stará Ľubovňa a okolie, Červený Kláštor - Haligovce a okolie, Zakopané - Kasprov vrch a okolie, potenciálne aj ďalšie.

1.1.5. Dopravná poloha a komunikačné spojenie

Čo sa týka dopravnej polohy/spojenia Liptovský Mikuláš, Liptovský Hrádok, Svit a Poprad ležia na hlavnej železničnej trati 180 Bratislava-Žilina-Košice a zároveň na hlavnom cestnom ťahu č. 18, pričom na úseku Liptovský Mikuláš – Važec je dobudovaná a na úseku Važec – Poprad rozostavaná diaľnica D1. So samotnými Vysokými Tatrami túto dopravnú os spája ozubnicová železnica Tatranská Štrba – Štrbské Pleso a elektrická úzkorozchodná železnica Poprad – Starý Smokovec s pokračovaním na Štrbské Pleso resp. do Tatranskej Lomnice. Železničné spojenie Popradu s Tatranskou Lomnicou je možné aj cez Studený Potok. Letecké spojenie umožňuje letisko Poprad-Tatry. Ide zároveň o hlavné rozvojové osi v rámci regiónu.

Vysokými Tatrami od začiatku 60. rokov prechádza Cesta slobody, ktorá spája Liptovský Hrádok, Podbanské, Štrbské Pleso, tatranské kúpeľné osady, Starý Smokovec a Tatranskú Lomnicu, odkiaľ sa dá pokračovať cez Tatranskú kotlinu, Ždiar, Tatranskú Javorinu a Lysú Poľanu do Zakopaného. Z tejto hlavnej tatranskej verejnej cestnej komunikácie vedú prípojky do Tatranskej Štrby, Mengusoviec, Svit, Popradu, Veľkej Lomnice, Kežmarku i Spišskej Belej a ďalších podtatranských sídiel.

1.1.6. Prírodné krajinné typy a hodnoty Tatier a tatranského regiónu, charakter a významnosť prírodných procesov

Tatry predstavujú osobitný región so svojimi zákonitostami, veľmi odlišnými od ostatných regiónov Slovenska, ale aj celej strednej Európy. Patria do kategórie vysokých pohorí, ktoré siahajú vysoko nad hornú hranicu lesa. Tatry ako celok sa v porovnaní s inými pohoriami na Slovensku, líšia nielen veľkou výškou, ale aj masívnosťou, čo vtlača pečať celému tatranskému regiónu. Ďalšou osobitou črtou regiónu je jeho orografia v spojitosti s geografickou polohou.

Tatry reprezentujú v rámci Slovenska perцепčne najvýraznejší a najšpecifickejší prírodný krajinný typ. Špecifikum tohto priestoru spočíva vo výraznej výškovej kontrastnosti medzi masívom Tatier a okolím, čo následne podmieňuje kontrastnosť aj ostatných zložiek krajiny. Prevýšenie 1600 – 2000 m oproti dnu Podtatranskej kotliny má za následok vysokú dynamiku geomorfologických, hydrologických a klimatických procesov, ďalšie následky vyplývajú z bariérovosti pohoria (napr. voči klimatickým vplyvom, šíreniu rastlinných a živočíšnych druhov). Tieto vlastnosti abiotického subsystému krajiny sa premietajú aj do charakteristík a vlastností biotického subsystému.

V tatranskom regióne sa nachádzajú dva základné prírodné krajinné typy - horská a kotlinová krajina. Funkčne dominantným, plošne najrozsiahljším a najcharakteristickejším prírodným krajinným typom v horskej krajine sú veľmi studené glaciálne bralné pohoria na litozemiach a podzoloch. Zaberajú najvyššie, glaciálne premodelované časti Vysokých Tatier na kryštaliniku. Tu sa nachádza krajinársky a ekologicky najhodnotnejšie územie, jadrová oblasť TANAP-u. Dynamika procesov krajiny a gradienty jednotlivých procesov tu dosahujú najvyššie hodnoty.

Nižšie polohy, úpätia pohoria na styku s kotlinou na vysočinovom reliéfe na mnohých miestach prekryté glaciálnymi sedimentami, zaberá prírodný krajinný typ studených podhľadných vysočin na podzoloch. Do podobného prírodného krajinného typu patria aj najvyššie polohy Belianskych Tatier, kde namiesto podzolov na karbonatickom substráte vystupujú rendziny. Brázdou medzi Vysokými a Belianskymi Tatrami (V časť Podtatranskej brázdy) reprezentuje prírodný krajinný typ chladnej vnútrohorskej brázdy s podzolmi.

Úpätie horskej časti resp. najvyššie polohy v kotline tvorí prírodný krajinný typ chladnej kotlinovej krajiny morénových predhorí s podzolovými a pseudoglejovými pôdami. Výraznejšie členená Z časť Podtatranskej brázdy (súčasť Liptovskej kotliny) tvorí PKT chladnej polygénnej podvrchoviny s pseudoglejami. Východnú, menej členenú časť Podtatranskej kotliny (súčasť Popradskej kotliny) tvorí prírodný krajinný typ chladnej proluviálnej pahorkatiny prekrytej sprašovými hlinami, na ktorých sa vyvinuli kambizeme pseudoglejové, vo vyšších polohách kambizeme.

Pri syntéze (alebo interpretácii a hodnotení) analytických poznatkov sa riadime predovšetkým evolučným a systémovým prístupom s hlavným zreteľom na procesy v krajine. Zaujímajú nás najmä ich:

- ◆ hybné sily (príčiny)
- ◆ počiatkové (okrajové) podmienky
- ◆ rýchlosti/intenzity
- ◆ priestorové dosahy
- ◆ časy ich trvania/pôsobenia (alebo aspoň rozlíšenie ekologického a evolučného času)
- ◆ priebehy (či ide o epizódy, stochastický šum, chaotické fluktuácie/cykly, deterministické smerovanie, cyklovanie a pod.)
- ◆ dôsledky na vývoj a štruktúru tatranskej krajiny ako celku i ľudskej populácie zvlášť.

Zaujímá nás to preto, lebo práve procesy – zvlášť rozdiely v ich rýchlostiach – vytvárajú celú štruktúru krajiny a len zmenou ich rýchlostí, priestorového dosahu, prípadne iných parametrov sa dá meniť štruktúra krajiny, napríklad aj smerom k dlhodobejšie udržateľnému stavu.

V tomto zmysle je treba hľadať odpovedať aspoň na tieto zásadné otázky:

Čo považovať za najvyššiu hodnotu Tatier vo väzbe na ich zázemie a čo k tejto hodnote najviac prispieva?

Za najvyššou hodnotou je možné považovať samotnú evolučnú históriu krajiny Tatier a ich zázemia s celou jej náplňou (prírodným i kultúrnym dedičstvom), teda tú jedinečnú tatranskú kombináciu prírodných a ľudmi ovplyvnených evolučných procesov a ich produktov, bezprecedentná v rámci celých Karpát. S rôznou relatívnou významnosťou k nej prispieva:

- ◆ výška vyzdvihnutia pohoria v kontraste s relatívne poklesávajúcimi okolitými kotlinami a brázdami a od nej odvodený dlhý gradient nadmorskej výšky s charakteristickými odpoveďami bioty (výšková stupňovitost' prostredia),

- ◆ (peri)glaciálna minulosť a z nej presahujúce (peri)glaciálne procesy s ich hlbokými štruktúrnymi stopami (rôznorodosť reliéfu, vôd, klímy) a funkčnými dôsledkami, najmä silnými tlakmi nepriaznivostného prírodného výberu na biotu vrátane druhu *Homo sapiens*,
- ◆ rôznorodosť horninového podkladu (od silikátov kryštalínika cez mezozoické karbonátové príkrovy po paleogénny flyš) a s tým súvisiace živinové i vlhkostné gradienty,
- ◆ biogeografická poloha regiónu na severozápadnom okraji masívu Karpát (a severe Západných Karpát), jeho polohové vzťahy dovnútra Karpát (k Nízkym Tatram, Chočským vrchom, Spišskej Magure, podtatranským kotlinám) i navonok (susedstvo šírých poľských vrchovín, pahorkatín a rovín na severe) s najsilnejšími prejavmi boreomontánnej a boreotundrálnnej disjunkcie v rozšírení bioty,
- ◆ výrazná kontrastnosť tatranského regiónu, jeho pomerne malá rozloha a osobitý ostrovný ráz tunajšej bioty,
- ◆ osobitná história tunajšej ľudskej populácie (smery a spôsoby osídľovania, vývoj jej rozmiestnenia, početnosti a štruktúry), história jej aktivít a ich dopadov na krajinu – umelých narušení, ako je história odlesňovania v podhorí i okolo hranice lesa, história pasenia hospodárskych zvierat, kosenia lúk, ťažby dreva, zakladania lesných porastov (najmä smrekových monokultúr), vnášania nepôvodných organizmov, zmien chemizmu prostredia, výstavby spätej s kúpeľníctvom a cestovným ruchom ai.

Čím máme merať/vážiť relatívnu významnosť jednotlivých procesov?

Ako mieru relatívnej významnosti procesov by sme mohli používať trvácnosť a veľkosť ich „ekologickej stopy“, teda:

- ◆ dĺžku trvania (pôsobenia) jednotlivých procesov,
- ◆ ich priestorový dosah (priemet) a priebeh (cyklický, smerovaný, stochastický...),
- ◆ mieru ich (ne)zastupiteľnosti pri pokračovaní tej jedinečnej tatranskej histórie („príbehu“), napr. pri udržiavaní hodnôt neživej prírody, pri prežívaní životaschopných populácií organizmov vrátane *Homo sapiens* a pod.

Ktoré sú prirodzené (evolučné, evolučne „vtelené“) súčasti – procesy, faktory, narušenia či iné vplyvy v tatranských ekosystémoch/krajine, a ktoré nie?

Prirodzené súčasti tvoria najmä procesy prebiehajúce tu v evolučnej časovej mierke (rádovo tisíce rokov a viac), či už abiotické (lavíny, sutinové i murové prúdy, snehová, veterná a vodná erózia, mrazové pochody, vetrové a snehové polomy v lese, prirodzené požiare...), alebo biotické, ako sú:

- ◆ prirodzené úrovne (rýchlosti) kolonizácie a vymierania organizmov,
- ◆ prirodzené kolísanie početnosti populácií pôvodných „svorníkových“ druhov (podkôrniky, drobné zemné cicavce...),
- ◆ spásanie pôvodnými druhmi (kamzík, svišť, hraboše...),
- ◆ predácia pôvodnými druhmi (medveď, vlk, rys, orly, sokoly...),
- ◆ parazitácia pôvodnými druhmi,
- ◆ opeľovanie,
- ◆ atď.

Medzi neprirodzené súčasti patria procesy, ktoré sa v Tatrách objavili a pôsobia len v ekologickej časovej mierke (rádovo roky až desiatky – stovky rokov), teda väčšina ľudských činností a ich dopadov na prírodu s čiastočnou výnimkou:

- ◆ vypaľovania niektorých typov ekosystémov (ekotony, mokrade, xerotermy...), keďže otvorená krajina podtatranských kotlin vznikala do veľkej miery ako dôsledok žiarového poľnohospodárstva asi od stredného až mladšieho eneolitu,
- ◆ ťažby hornín/nerastov a dreva, napr. preferenčná ťažba buka i jedle v lesoch už od laténskej doby,
- ◆ pasenia hospodárskych zvierat (hlavne oviec, ale i hovädzieho dobytku, kôz, koní), najmä poslednej vlny od 15. – 16. storočia,
- ◆ kosenia podhorských a horských lúk,

- ◆ invázií nepôvodných organizmov (ktorými často hýbe nielen umelý, ale aj prirodzený moment).

Tieto procesy prebiehajú v krajine už dostatočne dlho a účinne na to, aby sa ekosystémy a krajinné celky na ich pôsobenie adaptovali a „zabudovali“ ich do svojej štruktúry (nezriedka tak hlboko, že sotva možno odlišiť ich prejavy od prirodzených narušení). V nemálo prípadoch je výsledok ich pôsobenia dlhodobou udržateľný a ekologicky, prírodoochrane či kultúrne cenný. K takýmto prípadom bude asi potrebné pristupovať diferencovane aj v jadrovej (A) zóne, nie ich tu automaticky chápať ako nežiadúce. Ostatné ľudské činnosti však do A zóny celkom samozrejme nepatria.

Ktoré z neprirodzených (evolučne „nevtelených“) procesov, faktorov, narušení či iných vplyvov sú v Tatrách dlhodobejšie udržateľné/znesiteľné, v akom rozsahu, intenzite, frekvencii a iných parametroch?

Odpovede na túto otázku by mali tvoriť najväčšiu časť budúcich úvah (interpretácií, vysvetlení, stratégií) a mali by byť čo najkonkrétnejšie, ale všeobecne by sa dalo povedať, že:

- ◆ ich udržateľnosť/znesiteľnosť bude pravdepodobne tým väčšia, čím väčšiu/dlhšiu tu majú tradíciu,
- ◆ ich prípustnosť v ostatných zónach (najmä C a D) by mala byť v rozhodujúcej miere daná medzinárodnými kritériami IUCN pre národné parky.

1.1.7. Tatranský región a jeho historický vývoj

Podľa dostupných prameňov bola podtatranská oblasť - napriek náročným terénnym a i. prírodným podmienkam - kontinuálne osídlená už v praveku. Neskôr, v dobe bronzovej a dobe železnej bola relatívne, na miestne pomery, husto osídlená ľuďmi rôznych kultúr (lužická, laténska, púchovská a i.). V priebehu 12. storočia sa toto územie postupne stalo súčasťou Uhorského kráľovstva. Od toho času sa začína aj pozývanie nemeckých osídlencov prevažne zo Saska, ktorí nemalým dielom prispeli k rozvoju miest, remesiel ako aj baníctva na celom území terajšieho Slovenska. V 13. storočí začali vznikať obce na úpäti. Niektoré z nich, ktorých chotáre siahali zväčša dlhými pásmi na hrebene Tatier, začali už v 13. storočí hospodársky využívať dary tatranskej prírody. V 15. storočí už jestvovali pri významnejších komunikáciách rušné obchodné strediská ako Liptovský Hrádok, Spišská Sobota, alebo Kežmarok. V tom istom čase posilnila jestvujúce osídlenie najmä v okrajových častiach regiónu valašská kolonizácia pastierskeho ľudu. Stále vyššie na tatranské svahy zasahovalo baníctvo.

Zo 16. storočia jestvujú prvé správy o horských výpravách. Dôležitú úlohu pri poznávaní prírody Vysokých Tatier zohrávalo bezpochyby chýrne kežmarské lýceum, najmä organizovaním prírodovedných exkurzií, spojených so zberom prírodnín pre školské kabinety.

Od 18. storočia začali drobnú remeselnícku výrobu čiastočne nahrádzať prvé manufaktúrne výrobné - popradská a kežmarská textilka, popradská papiereň, hrádocká zbrojáraň, matejovská výrobnia klincov, konských česadiel a podkov, či huta - železný hámor v Javorine. Rastúci záujem o Vysoké Tatry bol pohnútkou, ktorá v r. 1793 viedla k vybudovaniu prvých turistických ubikácií na úbočiach Slavkovského štítu; stali sa základom dnešného Starého Smokovca.

Nová etapa v dejinách tatranskej oblasti nastala v r.1871, keď úpätie hôr prešla trať košicko-bohumínskej železnice. Popri nepopierateľnom význame pre rozvoj priemyslu a hospodárstva mala veľký význam aj pre rozvoj turistiky a cestovného ruchu. Pri Štrbskom plese v roku 1872 vyrástla drevená útulňa, ktorá sa zakrátko stala zárodkom nového rovnomenného strediska. V roku 1875 bol založený Nový Smokovec, ktorý získal od začiatku liečebný charakter. Väčšina ostatných tatranských stredísk má svoje začiatky v 80. a 90. rokoch 19. storočia. Za prvej ČSR nastala čiastočná demokratizácia cestovného ruchu a vkus nových návštevníkov si vynútil stavbu lacnejších ubytovacích zariadení v objektoch nízkokapacitného penziónového charakteru, ktorých počet sa rýchlo zvyšoval. Uskutočnila sa výstavba visutej lanovky na Lomnický štít, ktorá podmienila vznik turisticko-lyžiarskej základne. Cestné komunikácie sa postupne prispôbovali požiadavkám automobilizmu. V 30. rokoch vyrástla postupne tatranská turistická magistrála a bola odstavená technicky nevyhovujúca ozubnicová železnica Štrba - Štrbské Pleso. Novú dali do prevádzky až v roku 1970.

Podľa dochovaných štatistických údajov, mali tatranské strediská až do konca Uhorského štátu v rokoch po vybudovaní košicko-bohumínskej železnice priemernú ročnú návštevnosť 15 000 osôb, z toho asi 47% zahraničných hostí. Po 1. svet. vojne nastala len krátká stagnácia, ale už v roku 1927 mali len Tatranská Lomnica a Štrbské Pleso 19 250 návštevníkov.

Odchod karpatských Nemcov po 2. svetovej vojne z východnej časti študovaného regiónu ako i kolektivizácia poľnohospodárstva výrazne poznačili fyziognómiu i spôsob obhospodarovania krajiny.

Dňa 18. decembra 1948 bol zriadený Tatranský národný park, ktorý zaberá pôvodne len Vysoké a Belianske Tatry, neskôr aj Západné. Obhospodaruje územie o rozlohe viac ako 50 000 ha.

Projekt tzv. Prírodného parku tatranského vznikol za spolupráce československých a poľských odborníkov už v roku 1925, ale zložité vlastnícke pomery a zištné hospodárske záujmy majiteľov pôdy zmarili jeho realizáciu.

Po 2. svetovej vojne vzniklo množstvo nových zotavovní a penziónov. Hotelové kapacity sa podstatne rozšírili najmä v čase príprav na lyžiarske majstrovstvá sveta 1970 v klasických lyžiarskych disciplínach. Hoci ich dejiskom bolo Štrbské Pleso, výstavba ubytovacích a stravovacích zariadení, ale aj rekonštrukcia cestnej a železničnej siete, sa dotýkala celej tatranskej oblasti. V tom čase sa od základu prestavala pozemná lanovka zo Starého Smokovca na Hrebienok, postavená bola druhá, paralelná kabínková lanovka z Tatranskej Lomnice ku Skalnatému plesu, ktorú dali do prevádzky roku 1973. Pri Poprade vyrástlo dopravné letisko Tatry. Obdobie po 2. svetovej vojne bolo charakteristické i silnou industrializáciou podtatranských centier (Poprad, Svit, Liptovský Hrádok, Kežmarok), sedemdesiate a najmä osemdesiate roky boli charakteristické zintenzívnením cestovného ruchu (až 4,5 mil. návštevníkov ročne).

1.1.8. Ekonomická situácia v tatranskom regióne s dôrazom na cestovný ruch

Ekonomickú situáciu tatranského regiónu hodnotíme za okresy Kežmarok a Poprad z Prešovského kraja a okres Liptovský Mikuláš zo Žilinského kraja. Okresy Liptovský Mikuláš a Poprad sú v porovnaní s ostatnými okresmi krajov pomerne ekonomicky silné a ich výkonnosť sa pohybuje na úrovni priemeru ekonomicky výkonnejšieho Žilinského kraja. Výrazne slabšiu výkonnosť dosahuje okres Kežmarok, ktorý vo všetkých hodnotených indikátoroch zaostáva za priemernými hodnotami oboch krajov.

V okresoch Poprad a Kežmarok došlo za obdobie 1999 – 2003 k výraznejšiemu poklesu v miere nezamestnanosti a miera nezamestnanosti neprevyšuje priemer v Žilinskom kraji. Nezamestnanosť sa v študovaných 22 obciach pohybuje od 15 – 32%. Takáto pomerne vysoká nezamestnanosť sa prejavuje aj na úrovni obcí, kde len v prípade jednej tretiny je nezamestnanosť nižšia o 2- 4% ako celoslovenský priemer. V prípade všetkých ostatných 14 obcí nezamestnanosť je vyššia ako priemer na Slovensku (v roku 2002). V 9 obciach nezamestnanosť dokonca prekračuje priemer v Prešovskom kraji, čo predstavuje 20,5% (v roku 2002).

Podobne ako v prípade predchádzajúceho indikátora, *výška priemernej mzdy* sa pohybuje v okresoch Poprad a Liptovský Mikuláš na úrovni priemeru krajov (približne 12 500 Sk v roku 2003). Výška priemernej mzdy v okrese Kežmarok výrazne zaostáva za týmito hodnotami (11 800 Sk v roku 2003). Priemerná mzda sa pohybuje na úrovni 76 – 80% slovenského priemeru. Ak uvažujeme úroveň miezd v obciach tatranského regiónu, tak sa ich priemer pohybuje na úrovni 69 – 80% slovenského priemeru. Miera rastu priemernej mzdy odzrkadľuje predovšetkým zmeny na makroekonomickej úrovni a hlavne mieru inflácie.

Z hľadiska počtu podnikateľov v regióne sa kraje Prešov a Žilina nachádzajú na úrovni slovenského priemeru. Počet podnikateľských subjektov zapísaných v obchodnom registri dosiahol v roku 2002 hodnotu 48 722 v Prešovskom kraji a 50 401 v Žilinskom kraji. Vo všetkých sledovaných okresoch dochádza k postupnému zvyšovaniu počtu podnikateľských subjektov od roku 1998. Počet podnikateľov je najvýraznejší v okrese Poprad, ktorý sa pohybuje na úrovni celoslovenského priemeru a výrazne prevyšuje ostatné okresy oboch krajov.

Vývoj počtu podnikateľov - fyzických osôb predstavuje dôležitý indikátor rozvoja ekonomického potenciálu tejto oblasti. Práve táto skupina podnikateľov má možnosť prispieť k rozvoju aktivít v turistickom ruchu regiónu. Oba ekonomicky aktívnejšie okresy Poprad a Liptovský Mikuláš

prevyšujú počtom podnikateľov – fyzických osôb priemer oboch krajov. Naopak ekonomická aktivita týchto subjektov v okrese Kežmarok je pod priemerom v oboch krajov a za sledované obdobie 1998 – 2002 stagnuje. Ďalej aj pomerne vysoká podnikateľská aktivita, či už na úrovni malých a stredných podnikov (MSP) alebo podnikateľov - fyzických osôb vytvára dobré predpoklady pre ďalší rozvoj regiónu.

Na úrovni regiónu ekonomické centrá predstavujú mestá Poprad, Liptovský Mikuláš, Svit a ekonomicky slabší Kežmarok a Liptovský Hrádok. Samostatné postavenie má mesto Vysoké Tatry. Ak prepočítame zastúpených podnikateľov na počet obyvateľov v týchto mestách vzhľadom na ostatné obce regiónu, dominantné postavenie týchto miest je veľmi výrazné. Ekonomická aktivita právnických osôb je v ostatných obciach veľmi slabá a je nižšia ako priemer v ekonomicky menej výkonom okrese Kežmarok. V oblastiach s pomerne rozvinutými aktivitami v oblasti cestovného ruchu, napr. mesto Vysoké Tatry, Spišská Belá alebo Štrba, je aj zastúpenie podnikateľov oveľa výraznejšie, čo je možné asociovať s cestovným ruchom. Žiaľ, viac ako 30% obcí vykazuje veľmi nízku aktivitu v oblasti MSP. Situácia je o niečo priaznivejšia v prípade podnikateľov – fyzických osôb, kde je jednoduchšie začať vlastné podnikanie. V tomto prípade aj obce, ktoré majú nízku aktivitu podnikateľov, v prípade fyzických osôb dosahujú pomerne výraznú podnikateľskú činnosť. Znovu však, tento indikátor je výrazne vyšší v obciach, kde dominuje cestovný ruch už teraz.

Napriek výraznému potenciálu v oblasti cestovného ruchu v študovanom regióne naďalej dominuje zamestnanosť v priemysle. Platí to na úrovni krajov, na úrovni krajských miest, teda Poprad, Kežmarok a Liptovský Mikuláš a aj na úrovni väčšiny obcí. Presnejšie to znamená, že až v 84% obciach dominuje zamestnanosť v priemysle. Tieto fakty predurčujú región k dennej migrácii, čo predstavuje výraznú záťaž pre dopravný systém a zároveň je jednou z bariér trvalo udržateľného rozvoja. Približne v tretine obcí tvorí poľnohospodárstvo významný zdroj zamestnanosti. Zvýšenie zamestnanosti v službách, týkajúcich sa turistického ruchu, sa vykazuje len v najznámejších turistických strediskách akými sú napr. Štrba alebo mesto Vysoké Tatry. Podobne aj zamestnanosť v obchode je úzko spojená z rozvojom turistických aktivít. V prípade 50% obcí regiónu sú služby spojené s turistickým ruchom značne poddimenzované a nepatria medzi významné zdroje zamestnanosti v regióne. Niektoré štatistické zistenia poukazujú na možnosť, že časť týchto aktivít môže byť v regióne vykonávaná formou nelegálnej práce, prípadne, že dochádza k migrácii pracovnej sily z iných regiónov.

V roku 2003 sa Prešovský kraj umiestnil na prvom mieste v počte návštevníkov v SR a Žilinský kraj sa nachádzal na treťom mieste. Napriek vysokému počtu, návštevníci tu nezotrávajú priemerne výrazne dlhší čas ako v ostatných regiónoch Slovenska. Podľa priemerného počtu prenocovaní slovenských turistov a cudzincov je Prešovský kraj mierne nad priemerom Slovenska, ale výrazne zaostáva za krajinami na západnom Slovensku. Situácia v Žilinskom kraji je ešte nepriaznivejšia a táto oblasť je na úrovni slovenského priemeru. Prešovský kraj disponoval v roku 2002 477 ubytovacími zariadeniami, čo predstavovalo 19,0% zo všetkých zariadení na Slovensku. V Žilinskom kraji ich počet dosiahol 684, čo predstavuje 27,26%. V oboch krajoch zaznamenal vývoj ubytovacích zariadení nárast v posledných troch rokoch. Tento rast bol výraznejší v Žilinskom kraji. V rámci oboch krajov okresy Poprad a Liptovský Mikuláš, ktoré sú súčasťou študovaného regiónu, vykazujú najvyšší počet turistov a aj ubytovaných zariadení. V ekonomicky slabom Kežmarku, s pomerne nízkou aktivitou v ostatných ekonomických odvetviach, turistický ruch má relatívne silné zastúpenie. Okres disponuje druhým najvyšším počtom ubytovacích zariadení v kraji (hneď po Poprade) a počet návštevníkov je na treťom mieste (po Poprade a Bardejove).

Najvýznamnejším centrom cestovného ruchu v Prešovskom kraji so záberom aj SV časti Žilinského kraja sú Vysoké Tatry a ich podhorie. Cestovný ruch v tatranskom regióne má vysoký potenciál a to predovšetkým s ohľadom na národný park, resp. národné parky, ďalej zdroje minerálnych a/alebo termálnych prameňov a kultúrne pamiatky. Tieto danosti regiónu vytvárajú rozsiahle možnosti pre cestovný ruch a to hlavne v pešej turistike, cykloturistike, kúpeľníctve a v zimných športoch. Napriek tomu, že sa táto skutočnosť môže zdať na prvý pohľad úplne zrejme, nie vždy sa odzrkadľuje na hodnotených štatistických ukazovateľoch. V našej analýze sa sústreďujeme na hodnotenie vývoja

štruktúry ubytovacích zariadení, ako i dynamiky cestovného ruchu predovšetkým prostredníctvom počtu prenocovaní, miery využitia existujúcich zariadení a zamestnanosti v odvetví.

V priebehu rokov 1990-2004 došlo vo Vysokých Tatrách k dynamickým zmenám v štruktúre a rozsahu poskytovaných služieb cestovného ruchu. V prvom rade v rokoch 2000 – 2003 môžeme pozorovať výrazný rast v počte ubytovacích zariadení v regióne. V výraznejšiemu náraste došlo vo všetkých typoch hromadných ubytovacích zariadení, ale aj ubytovacích kapacít v súkromí (priváty). V prípade hotelov a penziónov sa ich počet zvýšil približne o 40 – 45%, podobnou mierou sa zvýšili aj počty v ostatných hromadných ubytovniach ako sú ubytovne, chatové osady, kempingy a pod. Kapacita ubytovania na súkromí sa začala výraznejšie zvyšovať až po roku 2000. V roku 2004 sa rast zastavil a počty ubytovacích zariadení vo všetkých typoch stagnovali.

Napriek zvyšovaniu celkového počtu ubytovacích zariadení sa tento trend neprejavil neustálym zvyšovaním počtu lôžok v zariadeniach. Počet lôžok narastal od roku 1998 do roku 2002 a potom dochádza k stagnácii a až miernemu poklesu. Dôvodov na znižovanie počtu lôžok je niekoľko. Medzi popredné patrí zvyšovanie kvality hotelových zariadení na úkor kapacity v dôsledku zmeny dopytovej štruktúry po roku 1989. Ako ukazuje graf, počet prenocovaní od r. 2000 dokonca klesá.

1.1.9. Sociálno-demografická situácia v tatranskom regióne a faktory ovplyvňujúce jeho rozvoj

Vývoj obyvateľstva tatranského regiónu v druhej polovici 20. storočia poukazuje na výraznú diferenciáciu medzi jednotlivými sídlami. Najväčší rast zaznamenali mestské centrum Poprad, naopak k úbytku došlo v obciach Hybe, Liptovská Kokava, Pribylina, Mlynica, Starý Smokovec, Štôla, Populačný vývoj za 90. roky naznačuje, že obce v západnej časti regiónu priemerne ročne strácali obyvateľov (Hybe, Liptovská Kokava, Važec), naopak mnohé spišské obce zaznamenávali výrazný priemerný ročný prírastok (Nová Lesná, Veľká Lomnica, Rakúsy, Stráne pod Tatrami).

Z hľadiska vekovej štruktúry situácia vo vlastnom jadre tatranského regiónu (mesto Vysoké Tatry) nie je priaznivá, keď viac ako 21 % obyvateľstva je v poproduktívnom veku. Rovnako ako v meste Vysoké Tatry nepriaznivá situácia je v západnej, liptovskej časti regiónu v obciach Hybe, Liptovská Kokava, Važec, Východná a v Štôle, kde podiel obyvateľov v poproduktívnom veku prekračuje hranicu 20 %. V širšom priestorovom hodnotení sa ukazuje, že najmenej priaznivá situácia je v okrese Liptovský Mikuláš.

Veľmi nízke je zastúpenie detskej zložky obyvateľstva v meste Vysoké Tatry. Naopak, vo východnej časti podtatranského regiónu a to najmä v obciach Rakúsy (42,7%) a Stráne pod Tatrami (46,8%), dosahujú mimoriadne vysoké hodnoty. Určité rozdiely nájdeme aj pri hodnotení okresov, kde najvyššie zastúpenie predproduktívnej zložky je v okrese Kežmarok a najnižšie v starnúcom okrese Liptovský Mikuláš.

Z hľadiska priemerného veku je situácia v meste Vysoké Tatry charakterizovaná relatívne vysokým priemerným vekom 38,9 rokov. Vyšší priemerný vek vykazujú len obce Hybe a Liptovská Kokava. Naopak, oveľa nižší priemerný vek je spišskej časti – čo v prvom rade platí o obciach Veľká Lomnica a Stráne pod Tatrami.

Vývoj obyvateľstva

Obec	Počet obyv. Sčítanie 1991	Počet obyv. 1.1.2001	Počet obyv. 31.12.2002	Počet obyv. 31.12.2003
Batizovce	1755	2015	2 086	2 121
Gerlachov	735	785	793	789
Huncovce	1831	2255	2349	2382
Hybe	1712	1605	1 618	1 602
Kežmarok	20294	12926	12 903	12 798
Liptovská Kokava	1171	1105	1 070	1 065
Ľubica*		8079	8 263	8 327
Malý Slavkov *		773	802	827
Mengusovce	563	575	580	592
Mlynčeky	513	579	602	609
Mlynica	304	357	363	379
Nová Lesná	1027	1426	1 495	1 506
Važec	2487	2399	2 379	2 368
Veľká Lomnica	3052	3546	3 665	3 707
Veľký Slavkov	1034	1115	1 117	1 120
Východná	2361	2406	2 394	2 375
Poprad	52914	56210	55 982	55 680
Pribylina	1313	1359	1 371	1 359
Rakúsy	1336	1903	1 998	2 085
Spišská Belá	5408	6110	6 073	6 118
Stará Lesná	804	891	910	916
Stráne pod Tatrami	771	1132	1 208	1 242
Štôla	527	544	547	545
Štrba	3842	3726	3 706	3 657
Vysoké Tatry (mesto), resp. St. Smok	5618	5447	5 244	5 122

* oddelené od Kežmarku

Zdroj: ŠÚ SR, 2004

Typ sídelnej štruktúry v tomto regióne bol samozrejme determinovaný morfológiou územia. Vznikli v zásade dva typy sídiel:

- podhorské obce, ktoré vznikli v procese osídľovania Popradskej a Liptovskej kotliny,
- kúpeľné osady, ležiace v optimálnej bioklimatickej zóne vo výškovom gradiente od 850 m n.m. do 1350 m n.m.

Tento historický proces vlastne determinoval aj utváranie katastrálnych území obcí v podhorí až do 50-ich rokov 20. storočia. Historický typ katastrálneho územia mal väčšinou pretiahnutý tvar, sledujúci morfológiu územia v smere SZ – JV vo výškovom gradiente od hrebeňa Vysokých Tatier až po dno Popradskej a Liptovskej kotliny. Zásadná zmena nastala v päťdesiatych rokoch, kedy po vzniku mesta Vysoké Tatry v roku 1957 došlo aj k prerozdeleniu historických katastrov a k vyňatiu častí územia Vysokých a Belianskych Tatier z katastrálnych území obcí. Vývoj osídlenia ovplyvňoval nielen utváranie katastrálnych území, ale logicky vo väzbe na socioekonomické aktivity, aj štruktúru krajiny.

Nosnú kostru sídelnej schémy na území TANAP-u a jeho ochranného pásma tvoria prepojenia medzi sídelnými štruktúrami v podhorí a osídlením v montánnom pásme. Tzv. urbanizačné radiály tvoria spojnice medzi východiskom v kotline - mestá a obce – cez zonálne sídelné jednotky na okraji montánného pásma, tatranskú osadu až po vysokohorskú chatu, resp. základňu letných a zimných športov, prípadne vrcholové stanice lanoviek a vlekov. Na tomto území sme identifikovali 9 nosných urbanizačných radiál.

Nerovnomernosť vývoja SR dosiahla značné rozmery, čo sa začalo prejavovať vo výrazných regionálnych disparitách. Tento proces sa nevyhol ani tatranskému regiónu. Existuje celý rad faktorov podmieňujúcich diferencovaný rozvoj regiónov. Vychádzajúc z poznatkov P. Korca (2005) o regionálnom rozvoji Slovenska po roku 1989, hodnotíme rozvojové možnosti a obmedzenia tatranského regiónu na základe nasledujúcich jedenástich faktorov:

Faktor primárneho potenciálu

Medzihorské kotliny (Liptovská a Popradská), ktoré tvoria južnú časť tatranského regiónu, sú súčasťou Severoslovenského (jednoosového) koridorového regiónu (Lukniš, 1985). Potenciál vyplývajúci z polohy regiónu ako aj prírodný potenciál spoluvytvárajú vysokú hodnotu primárneho potenciálu, ktorý zohráva významnú úlohu z hľadiska regionálnej diferenciácie ako aj rozvoja regiónu. Horské celky patria do chladnej klimatickej oblasti. Kotlina a okraje pohoria do miernej klimatickej oblasti. Základ dopravného koridoru tvorí železnica (od r. 1871). Postupne budovaná diaľnica ešte viac zvýrazní koridorovú polohu. Región je atraktívny pre cestovný ruch. Niektoré, najmä priemyselné aktivity v podtatranskej oblasti, sú však v priamej konfrontácii s funkciou cestovného ruchu a zároveň znehodnocujú životné prostredie i kvalitu života v regióne.

Faktor územnosprávneho členenia

Územnosprávne členenie sa pokladá za priestorovo efektívne vtedy, keď sa územnosprávne jednotky v maximálnej miere zhodujú s funkčnými, resp. modálnymi regiónmi, ktoré sa dajú identifikovať na korešpondujúcej úrovni organizácie. Funkčné (mestské) regióny (FMR) predstavujú špecifickú kategóriu funkčného regiónu, definovanú na základe kritérií týkajúcich sa priestorovej interakcie medzi mestom a jeho okolím. V každom funkčnom mestskom regióne sa preto rozlišuje jadro (resp. centrum), pozostávajúce z jedného, alebo niekoľkých miest a zázemie spojené s jadrom sieťou väzieb rôzneho druhu. Konceptcia funkčného mestského regiónu, zdôrazňujúca denný cyklus života obyvateľov regiónu, používa termín denný urbánny systém. Hranice denných urbánnych systémov sa určujú predovšetkým na základe dát o dennej dochádzke do zamestnania.

Okresy, tak ako boli vyčlenené v roku 1996, predstavovali územnosprávne jednotky, ktoré by mali v maximálnej miere korešpondovať s FMR, čo sa vzhľadom na úzko pragmatické politické záujmy neuskutočnilo.

FMR Nižná a Tvrdošín tvorí západnú okrajovú časť tatranského regiónu. Okres Poprad zodpovedá centrálnej časti FMR Poprad. Samotný okres tvorí jadro regiónu. Ide tu o vnútorne koherentnú, ale navonok neuzatvorenú územnú jednotku. Periférna časť FMR Poprad zahŕňa časť okresu Kežmarok. Okres Liptovský Mikuláš je takmer úplne totožný s FMR Liptovský Mikuláš.

Faktor sídelnej hierarchie

Významnejšie centrum osídlenia v jadre regiónu je nekompaktný urbánny celok - mesto Vysoké Tatry. V okrajových častiach je reťazec významnejších centier osídlenia Spišská Belá, Kežmarok, Poprad, Svit, Liptovský Hrádok a Liptovský Mikuláš. Len Poprad a Liptovský Mikuláš disponujú významnejším ekonomickým a sociálnym potenciálom. Ich hospodárska základňa je diverzifikovaná s významnejším podielom terciérneho a kvartérneho sektoru. Plnia funkciu územno-správnych centier a stredísk inovácií. Majú pomerne vhodnú sociálnu a technickú infraštruktúru a populáciu s vyššou úrovňou vzdelania. Majú určité množstvo predností pri uskutočňovaní transformačných procesov.

Faktor makropolohovej atraktivity

Južnou časťou územia prechádza rozvojová os 1. stupňa. Od Prešova je Poprad vzdialený 91 km a od Bratislavy 345 km. Od Bratislavy je Liptovský Mikuláš vzdialený 291 km a od Žiliny 93 km.

Faktor charakteru osídlenia

Z hľadiska počtu obyvateľov obcí ide o pomerne heterogénne územie, zároveň ide o nadpriemerne urbanizované územie ako v rámci Prešovského a Žilinského kraja, tak aj z hľadiska celoslovenského (vysoký podiel mestského obyvateľstva).

Faktor osobitosti demografických štruktúr

Región charakterizuje nízka vzdelanostná štruktúra vo východnej časti. Už podľa zisťovaní miestnych úradov v r. 1989 bol v okresoch zasahujúcich do sledovaného regiónu vysoký podiel Rómov, čo sa odvtedy ešte zvýraznilo. Na základe ostatného Sčítania (2001) je najvyšší podiel Rómov v rámci regiónu v okrese Kežmarok. Z hľadiska ďalšieho rozvoja je dôležitý charakter demografického správania, zdravotný stav, vzdelanostná štruktúra a stredná dĺžka života.

Faktor „veľkej“ dopravnej infraštruktúry

Územím prechádza hlavná elektrifikovaná železničná spojnica Považia, Liptovskej, Popradskej a Košickej kotliny. Trasa diaľnice prechádza západnou časťou študovaného regiónu, v súčasnosti pokračuje jej výstavba vo východnej časti. Najbližší terminál kombinovanej dopravy je v Košiciach. Verejné civilné letisko v Poprade sa nachádza v centre regiónu. Druhé najbližšie verejné civilné letisko v Košiciach je cca 100 km vzdialené. Centrá medzinárodnej leteckej a vodnej dopravy sú vzdialené (viac ako 300 km).

Faktor historickej marginality

V období po úpadku spišských miest bola časť územia ovplyvnená faktorom marginality, ktorá čiastočne pretrváva dodnes. Výstavbou železnice v 2. polovici 19. storočia sa vytvorili predpoklady na jej znižovanie.

Faktor nevhodnej ekonomickej špecializácie regiónu

Ekonomická báza regiónu je stále založená najmä na priemysle, čo sa prejavuje i v zamestnaneckej štruktúre obyvateľov (okr. Kežmarok 17,0%, okr. Liptovský Mikuláš 23,8% a okr. Poprad 21,2%). Podiel zamestnanosti v poľnohospodárstve je nižší (4,2%, 5,0%, resp. 2,4%).

Z hľadiska rozvojových možností menej priaznivá ekonomická špecializácia je dôsledkom stále výraznej orientácie na priemysel. Výraznejšie zastúpenie terciérneho sektoru je v meste Vysoké Tatry (14,1% zamestnaných v reštauráciách a hoteloch, 4,5% v školstve, 26,8% v zdravotníctve, ...).

Faktor environmentálnej situácie

Životné prostredie regiónu bolo dlhodobo poškodzované priemyselnými prevádzkami. Naakumulované znečisťujúce látky v prostredí spôsobovali klesajúcu kvalitu života v podtatranských priemyselných centrách. Viac ako polovica obyvateľov študovaného regiónu žije v environmentálne a hygienicky narušenom prostredí.

Faktor akčnosti miestnej samosprávy

Rozvoj obcí a regiónu závisí aj od schopnosti obcí iniciovať a rozvíjať partnerstvá, aktivizovať spoločné programovanie a plánovanie, aktivizovať endogénne a vonkajšie zdroje a prispieť k inštitucionálnemu zlepšovaniu verejnej správy.

Zhrnutie

Určité rozdiely medzi sociálnymi, ekonomickými a environmentálnymi pomermi v rámci tatranského regiónu ovplyvňujú jeho rozvoj a vyžadujú uplatňovanie efektívnych nástrojov a politík (v rámci Prešovského i Žilinského kraja) na znižovanie územných disparít a uplatňovanie nových stratégií pre udržateľný regionálny rozvoj.

Počas viacerých desaťročí sa sformovali ekonomicky a sociálne relatívne rozvinuté subregióny s dominujúcimi urbánymi štruktúrami: Poprad a mesto Vysoké Tatry, v ktorých prevláda priaznivé synergické pôsobenie viacerých ekonomických rozvojových faktorov. Ide o subregióny s niektorými rozvinutými terciárnymi a kvartérnymi aktivitami, ktoré priťahujú nové činnosti, vytvárajú vhodné prostredie pre investičnú aktivitu, modernú sociálnu, technickú a environmentálnu infraštruktúru.

Súčasne sa sformovali menej rozvinuté a nerozvinuté subregióny (príp. jednotlivé obce), kde naopak synergicky nepriaznivo pôsobia viaceré faktory. Prevažne ide o územia s menej priaznivými parametrami polohového potenciálu v rámci regiónu, s nedostatočnou nadväznosťou na dopravnú infraštruktúru, s vysokým podielom obyvateľov žijúcich v nevhodnom obytnom prostredí. Ďalšími charakteristickými znakmi sú: vysoká miera nezamestnanosti, vo väčšine obcí regiónu slabo rozvinutá a málo diverzifikovaná hospodárska štruktúra, nižšia vzdelanostná úroveň obyvateľstva, a pod.

1.1.10. Kultúrno-historický potenciál, pamiatkový fond a historické štruktúry krajiny

Rozsiahle, slohovo a výtvarne veľmi rozmanité množstvo kultúrnych pamiatok, ako výsledok dlhodobého procesu činnosti ľudí v danom území, súvisí s hospodárskym rozvojom v stredoveku, založenom na pôvodnej ekonomickej základni oblasti, postavenej na bohatstve lesov, vody, výsledkoch banskej činnosti, ako i rozširovaním kultúrnych vplyvov prostredníctvom historických obchodných ciest, ktoré odpradáva viedli týmto územím.

Severovýchodné prihraničné regióny Orava, Liptov a najmä Spiš patria i v rámci celého Slovenska k územiám s najväčšou koncentráciou kultúrneho dedičstva. Vďaka tomu, že ich veľká časť bola neskôr dlho mimo hlavných prúdov modernizácie, zachovali sa tu cenné historické objekty i celé architektonicko-urbanistické súbory so špecifickým výtvarným prejavom tzv. východoslovenskej renesancie. Najcennejšie z nich - Spišská Sobota a Kežmarok - boli vyhlásené za mestské pamiatkové rezervácie.

Čo sa týka pamiatkového fondu, na území tatranského regiónu je v Ústrednom zozname pamiatkového fondu, v uvedených 981 národných kultúrnych pamiatok, ktoré pozostávajú z 1331 objektov. V celoslovenskom merítku je to 9,71%, čo je skutočne impozantný podiel. Táto bilancia jasne dokumentuje vysoký kultúrno-historický potenciál regiónu. A to bilancujeme len oficiálne podchytené objekty a územia.

Zároveň sú tu evidované aj viaceré historické sídelné štruktúry – mestské pamiatkové rezervácie (MPR), pamiatkové rezervácie ľudovej architektúry (PRIĽA) a pamiatkové zóny (PZ).

Sídla s najzachovalejším historickým architektonicko-urbanistickým fondom sa radia k základným hodnotám kultúrno-historického potenciálu územia regiónu, ako napr. mestá a obce Hybe, Liptovský Hrádok, Liptovský Ján, Nižná Boca, Kráľova Lehota, Liptovský Peter, Liptovská Teplička, Huty, Malé a Veľké Borové, Ľubica, Poprad či Veľká.

Významnú zložku kultúrneho dedičstva regiónu tvoria aj stavby a súbory ľudovej architektúry.

Architektonické hodnoty nájdeme aj priamo na území TANAP-u. Vysoké Tatry patrili od začiatku svojej rekreačno-liečebnej histórie k medzinárodne najambicióznejším regiónom Slovenska. Prejavilo sa to aj v architektúre. Vysoké Tatry sa v tomto smere stali pojmom už na konci 19. storočia.

V architektúre na prelome storočí až do roku 1920 sa k alpským motívom pridali prvky uhorskej secesie, historizmu a eklektiky. Veľkolepé investície, ako aj komorné architektúry (takmer) vždy vznikali vo väzbe s okolitou prírodou.

Po vzniku Československa prenikla do urbanizmu, tvorby krajiny a architektúry moderna. Vznikali veľké liečebné komplexy – Sanatórium vo Vyšných Hágoch, Morava v Tatranskej Lomnici, Palace v Novom Smokovci. Postavili sa v tomto štýle aj technické stavby – kabínková lanovka na Lomnický štít, vysokohorské chaty. Je symptomatické, že všetky stavby boli dielom renomovaných

československých architektov. Po 2. svetovej vojne sa vo Vysokých Tatrách objavil v krátkej epizóde socialistický realizmus (napr. Národný výbor v Starom Smokovci). Výraznejšie sa prejavila moderna v 60-ych a 70-ych rokoch, najmä v súvislosti s Majstrovstvami sveta v klasickom lyžovaní v roku 1970. Problémom boli najmä otázky zosúladenia veľkých stavebných komplexov a architektonických objemov s krajinou Tatier. Tento problém sa tu však začal prejavovať už v 30-ych rokoch 20. storočia, najmä s príchodom funkcionalizmu a diskutabilnej mierky veľkých stavieb.

K najväčším problémom v oblasti kultúrneho dedičstva patrí:

- rozsah kultúrno-historického potenciálu, ktorý tvorí významnú časť kultúrneho dedičstva Slovenska,
- kritický stavebno-technický stav mnohých kultúrnych pamiatok,
- absencia územno-plánovacej dokumentácie v sídlach najmä s legislatívne chránenými historickými sídelnými a krajinnými štruktúrami a nutnosť aktualizácie jestvujúcich ÚPN,
- absencia legislatívnych predpokladov pre dotačnú politiku pre investorov rekonštrukcií,
- značné množstvo nevyužitých objektov v dôsledku nevyjasnených vlastníckych vzťahov a najmä nesolventnosti ich vlastníkov.

1.1.11. Zhodnotenie súčasnej situácie v inštitucionálnej sfére - sporné miesta v právnom systéme, zdroje konfliktov vo vzájomných vzťahoch a kompetenciách, na ktoré poukazujú zainteresované subjekty a skupiny

Súčasná štruktúra riadenia je veľmi zložitá, so zmesou sektorových a viacúčelových orgánov, pracujúcich v rôznom priestorovom rozsahu a s rôznymi, nedostatočne koordinovanými právomocami, čo potvrdili aj závery a odporúčania zo Záverečnej správy z misie IUCN v TANAP-e (apríl, 2005): „*Neexistuje žiadna jasná právomoc a konkrétne žiaden orgán celkového manažmentu národného parku, nejestvuje jednotná stratégia alebo manažmentový plán, súčasný schválený systém zonácie je neadekvátny*“, resp. „*súčasný prístup je zmätočný a protirečivý.*“

Problém by sa dal pomenovať ako neúčinný režim starostlivosti o TANAP ako spoločné vlastníctvo, ktorý pozostáva z dvoch aspektov:

1. Zložité usporiadanie vlastníckych a užívateľských práv, nefunkčnosť mechanizmov kompenzácie ekonomickej ujmy neštátnym vlastníkom a pod.
2. Absencia adekvátnych pravidiel spravovania územia, čoho dôsledkom je fragmentácia a nekoordinovanosť územnej správy a právomocí kompetentných autorít s celkovo nedostatočnou autoritou orgánov a organizácií štátnej ochrany prírody na území TANAP-u, ale najmä v ostatných častiach tatranského regiónu.

V ďalšom texte sme zhrnuli niektoré dôležité sporné miesta, vyvolávajúce strety záujmov a konflikty vo vzájomných vzťahoch a kompetenciách, na ktoré upozorňovali zainteresované subjekty a skupiny už pri pripomienkovaní návrhu Programu starostlivosti o TANAP, ako aj početné vyhlásenia Mimovládneho výboru Naše Tatry, odporúčania Akademického senátu Univerzity Komenského, Snemu SAV, Slovenskej ekologickej spoločnosti pri SAV, závery z konferencií, ktoré sa konali k téme tatranského regiónu po 19. 11. 2004, ako aj Záverečná správa misie IUCN v TANAP-e (apríl, 2005).

Za jeden z hlavných problémov považujeme to, že Správa TANAP-u ani Štátna ochrana prírody SR, ktorej je organizačnou súčasťou, nemajú na území TANAP-u rozhodovaciu právomoc, napriek tomu, že by mali rozhodovať o jeho území. Pred rokom 1994 bola iba jedna štátna organizácia zabezpečujúca riadenie a správu TANAP-u zriadená Ministerstvom pôdohospodárstva (MP) SR, kým novovzniknuté Ministerstvo životného prostredia (MŽP) SR dozeralo na implementáciu ochrany prírody a krajiny. Podľa zákona o ochrane prírody a krajiny (OpaK) s účinnosťou od 1.1.1995 sa predpokladalo, že Správa TANAP prejde pod MŽP, kam ochrana prírody a teda aj správa národných parkov kompetenčne spadajú. Nestalo sa tak a TANAP sa dostal pod správu novovzniknutej

organizácie v riadení MP – Štátnych lesov TANAP-u. Následne bola v roku 1996 zriadená nová Správa Tatranského národného parku v rámci rezortu MŽP a bola oddelená od riadenia štátnych lesov. Takto vznikla súčasná dvojkoľajnosť v riadení TANAP, pričom Správa TANAP-u je „len“ odbornou organizáciou s mnohonásobne nižším rozpočtom, kapacitami i reálnou právomocou v porovnaní so ŠL TANAP. Vznikla tak nelogická situácia, že rozhodujúce slovo na území národného parku má organizácia v gescii hospodárskeho rezortu. Navyše, ingerencie ŠL TANAP sa de jure týkajú len niečo viac ako polovice lesov TANAP-u, lebo zvyšok nie je vo vlastníctve štátu, ale neštátnych subjektov. A napokon ani tatranské lesy v majetku štátu nie sú lesy hospodárske, ale lesy, ktoré majú plniť v prvom rade mimoprodukčné: ochranné a spoločenské funkcie.

Aj preto TANAP splňa iba niektoré zo základných cieľov manažmentu v kategórii II IUCN pre národné parky. Podľa Záverečnej správy Misie IUCN (2005) sa zaznamenali dva kritické problémové okruhy: *ťažba dreva na území národného parku a (ne)zabezpečovanie kompatibilného environmentálneho a kultúrneho, duševného, vedeckého, výchovného, rekreačného a návštevného manažmentu. Ale ani ďalšie ciele: vedecký výskum, ochrana divočiny a ochrana špecifickej prírodnej/kultúrnej funkcie a výchovy, rovnako ako potenciálne aplikovateľné ciele udržateľného využitia zdrojov z prírodných ekosystémov nie sú presne definované v zákone 543/2002 o ochrane prírody a krajiny ani v žiadnom inom zákone.*

Podľa citovanej správy IUCN: *“... v súčasnosti nie je jasná kompetencia a autorita, ktorá by určovala manažment pre park a nejestvuje žiadna komplexná stratégia, ktorá by určovala plán manažmentu, alebo pripravovala dokumenty, ktoré by zodpovedali vytvoreniu adekvátneho zonálneho systému pre celé územie národného parku a jeho ochranného pásma. Neexistuje integrovaný prístup k stratégii a starostlivosti o národný park, pretože tá je rozdrobená na mnoho administratívnych úrovní, každá s rôznymi kompetenciami. Názory z nižších úrovní verejnej správy a miestnych zastupiteľstiev sa často pri výsledných rozhodnutiach na vyšších úrovniach neberú do úvahy.*

Chýba jasne vymedzený mechanizmus, ktorý by uvádzal do súladu očakávania súkromných vlastníkov a im zákonom ustanovené odškodnenia. Zo strany súkromných vlastníkov lesov sme získali silný dojem,... že ich práva na kompenzácie za straty príjmu sa ignorujú.

Tento stav spôsobuje zmätok na úrovni vlády a mestských a obecných zastupiteľstiev i ostatných zúčastnených orgánov“. (Záverečná správa z misie IUCN, 2005).

Podľa citovanej správy sa tiež výrazne prejavuje narušenie medzirezortnej spolupráce presadzovaním záujmových riešení, nerešpektovaním funkcií národného parku a biosférickej rezervácie. Jasne sa celá situácia preukázala po vetrovej kalamite, po ktorej sa verejne prezentovali a presadzovali exploatačné zámery na rozvoj masového a konzumného cestovného ruchu zo strany jednotlivých podnikateľských subjektov, ale aj niektorých vládnych predstaviteľov. Pritom treba zdôrazniť, že nekoordinovaný, nesystémovo a jednostranne orientovaný postup subjektov, pôsobiacich v oblasti cestovného ruchu s cieľom krátkodobých profitov na úkor ochrany prírody, môže viesť k ďalšej fragmentácii a postupnému úpadku chráneného územia a následnému trvalému znehodnoteniu jeho hodnôt.

„Vyššie uvedený stav vytvára situácie, za ktorých dochádza k stretom záujmov medzi vykonávaním prioritnej funkcie ochrany prírody a krajiny, režimu / manažmentu ochrany prírody a krajiny, ďalších funkcií bezprostredne viazaných na územie národného parku (liečebno-kúpeľná funkcia, „mäkký“ turizmus, vedecko-poznávacie aktivity) a ekonomickými funkciami: lesné hospodárstvo, rekreácia a súvisiace služby, vodné hospodárstvo, poľnohospodárstvo, doprava, ...“.

Kompetenčné spory

Je evidentné, že pri zachovaní platného stavu del'by a výkonu kompetencií, ďalej pri zotrvaní na „dvojkoľajnom“ pôsobení organizácií MP a MŽP v území (vrátane ďalšieho pôsobenia Štátnych lesov TANAP pod správou MP) a rovnako aj pri absencii rozhodovacej právomoci S-TANAP, sú účinná ochrana a trvalo udržateľný rozvoj tatranského regiónu takmer vylúčené. V tejto súvislosti pripomíname, že potrebu zriadenia *“(jednotného) orgánu celkového manažmentu národného parku”*, ktorý by mal *“výkonnú zodpovednosť vo všetkých záležitostiach TANAP-u”*, akcentovala aj spomínaná misia IUCN.

Nedostatočná náhrada za obmedzenia súkromných vlastníkov

Legislatívne prostredie, upravujúce náhradu za majetkovú ujmu, je z formálneho hľadiska viac-menej dostatočné. Čo je však absolútne nedostatočné, je prax štátu. Podľa súkromných vlastníkov lesov v TANAP-e, od roku 1994 nedostali za obmedzenia od štátu ani korunu náhrady. Ich odhadovaná strata na hospodárení je pritom ročne 900 miliónov korún. Prvú náhradu z tohto titulu dostal až v roku 2004 urbár Vrbica, nachádzajúci sa prevažne na území Nízkych Tatier. Bez ohľadu na vyššie uvedené, je evidentné, že pretrvávajúci podfinancovaný model je neudržateľný a na súkromných vlastníkov v TANAP-e pôsobí demotivačne. Zástupcovia urbárov upozorňujú aj na to, že platná legislatíva sa zameriava len na ujmu z drevnej hmoty a nijako nekompenzuje obmedzenie výkonu poľovníctva, zberu lesných plodov, výstavby či športovo-rekreačných činností (Biela kniha, 2004, s. 100).

(Neúspešné) presadzovanie zonácie TANAP-u

Napriek často proklamovanej potrebe sa tento dva roky pripravený návrh zatiaľ nepodarilo presadiť do praxe. Najväčším odporcom zonácie sú Štátne lesy TANAPu a majitelia nešťátnych pozemkov. Podľa koordinátora projektu PAN Parks: *“Štátne lesy TANAP-u v navrhovanej zonácii vidia hrozbu spochybnenia opodstatnenosti svojej existencie”* a majitelia súkromných pozemkov ju zasa vnímajú ako *“obmedzovanie svojich vlastníckych práv”*. Proces vyhlasovania zonácie TANAP-u je preto v súčasnosti dôsledkom nesúhlasu uvedených subjektov úplne zastavený. Takáto patová situácia je však z dlhodobého hľadiska neudržateľná a vyžaduje si rýchle a jednoznačné riešenie. To majú v tomto štádiu v rukách politici, konkrétne predstavitelia MŽP a MP.

Antienvironmentálne návrhy na zmenu legislatívy

V poslednom období sa objavilo väčšie množstvo návrhov na zmenu legislatívy z oblasti ochrany životného prostredia. Tieto návrhy, napriek tomu, že majú sčasti svoje racionálne jadro, nezriedka zneužívajú veternú smrť z 19. 11. 2005, resp. inak atakujú štandardy ochrany prírody, platné vo všeobecnosti a na celom území Slovenskej republiky. Prikladom môže byť viacero *“pokalamitných”* návrhov z dielne MP, ako napr. skrátenie procesu povoľovania výnimiek z podmienok ochrany prírody podľa zákona o OPaK, spracúvanie kalamitnej drevnej hmoty bez výnimky orgánu ochrany prírody, umožnenie vykonávania rôznych *“naliehavých opatrení”* v procese konania o pozemkových úpravách a pod. (*Projekt na spracovanie...*, 2005). Ďalšie návrhy *“systémových opatrení”* pripravilo ministerstvo hospodárstva, ktoré napr. artikuluje požiadavku prehodnotenia hranice všetkých NP a CHKO na Slovensku s cieľom znížiť stupeň ochrany ich územia či priznať práva nájomcom alebo nájomcom pozemkov vo vlastníctve štátu zriadiť na nich napr. líniové stavby, resp. športovo-rekreačné zariadenia a rozšíriť na účely cestovného ruchu ich dispozičné (nájomné) práva k štátnym pozemkom. Potrebu zmeny legislatívy však avizujú aj nešťátni vlastníci lesov a tiež niektoré samosprávy, keď napr. odporúčajú zrušiť právo environmentálnych občianskych združení byť účastníkom konaní o vydanie súhlasu alebo povolenie výnimky podľa zákona o OPaK. Zatiaľ poslednou bola iniciatíva mesta Vysoké Tatry, ktorej cieľom bolo docieľiť stav, aby chránené územie, resp. ochranné pásmo, ktoré je zároveň podľa územného plánu obce (mesta) oblasťou rekreácie s lokalitou sústredeného rozvoja cestovného ruchu, nemohlo byť v prísnejšom ako v druhom stupni územnej ochrany.

Vzťah vlastníkov a správcov k obhospodarovaniu pozemkov v chránených územiach

Podľa názoru niektorých respondentov, najmä z radov samosprávy, vlastníkov a správcov lesov, je príčinou nepriaznivého a zhoršujúceho sa stavu maloplošných chránených území v lesných porastoch aj skutočnosť, že tieto boli vyhlásené aj v lesoch, ktoré tomuto účelu stupňom svojej zachovalosti a prirodzenosti nie vždy celkom zodpovedali. Uvedené skutočnosti mali riešiť programy starostlivosti o maloplošné chránené územia, ktoré však pre nedostatok finančných prostriedkov neboli zväčša realizované.

Ku konfliktom medzi záujmami ochrany prírody a záujmami nositeľov iných činností dochádza aj z toho dôvodu, že súčasťou národných parkov, resp. ich ochranných pásiem sú aj zastavané územia osád a obcí ako aj niektoré iné urbanizované územia.

1.2. Silné a slabé stránky, príležitosti a ohrozenia - SWOT analýza

(Pozn.: Táto podkapitola vychádza z uskutočnených analýz a zo stanovísk zainteresovaných subjektov. Úplné znenie SWOT analýzy sa nachádza v prílohovej analytickej časti štúdie.)

1.2.1. Silné stránky

Silné stránky Tatier a tatranského regiónu vo sfére geoeekologicko-environmentálnej spočívajú v jeho vzácnosti, jedinečnosti, rôznorodosti, kontrastnosti, vo veľkej koncentrácii prírodných hodnôt a z toho rezultujúcej atraktivnosti. Osobitnou hodnotou je vysoká miera lesnatosti s prevahou lesov s mimoprodukčnými funkciami ako aj liečebné účinky tatranskej klímy. Hodnotou samou o sebe je aj pomerne dlhá tradícia ochrany prírody v Tatrách i pod Tatrami.

Silné stránky vo sfére ekonomickej súvisia najmä s vysokým potenciálom pre cestovný ruch, ktorý je podmienený jednak atraktivitou a vysokou koncentráciou prírodných a kultúrno-historických hodnôt ako aj relatívne rozvinutou materiálno-technickou základňou cestovného ruchu a službami vo väzbe na dopravnú infraštruktúru jednej z hlavných dopravných a rozvojových osí Slovenska.

Po stránke sociálnej patrí medzi silné stránky tatranského regiónu relatívne priaznivá vzdelanostná štruktúra, pomerne priaznivý stupeň vybavenosti domácností i nadštandardná vybavenosť regiónu zdravotníckymi zariadeniami. Celý rad silných stránok charakterizuje región vo sfére kultúrno-historickej, vzhľadom na rozsiahle, slohovo a výtvarne veľmi rozmanité penzum kultúrnych pamiatok i celých súborov, svojím rozsahom i hodnotou unikátne (minimálne v celoslovenskom meradle). Pozoruhodná je aj existencia tatranských kúpeľných osád a ambicióznej tradičnej architektúry v nich.

Vo sfére inštitucionálnej možno za silné stránky považovať niektoré časti ÚPN Prešovského i Žilinského SK (regulatívy, priority), vysoký podiel miest a obcí regiónu so spracovaným územným plánom ako aj Návrh programu starostlivosti o TANAP, ktorý je postavený na princípe medzisektorovej spolupráce všetkých zainteresovaných subjektov.

1.2.2. Slabé stránky

Za slabé stránky vo sfére geoeekologicko-environmentálnej je možné vo všeobecnosti považovať zvýšenú citlivosť/zraniteľnosť prírodných ekosystémov Tatier, podmienenú jednak čiastočne reliktným charakterom Tatier, nezodpovedajúcim súčasným prírodným podmienkam a jednak extrémnou dynamikou prírodných procesov. Slabou stránkou je aj pretrvávajúca imisná záťaž. Z konkrétnych slabých stránok environmentálnej infraštruktúry je treba spomenúť veľmi nízku mieru naponenosti na vodovod a kanalizáciu vo veľkej časti podtatranských obcí.

Za hlavnú slabinu regiónu vo sfére ekonomickej možno, popri vysokom podiele dlhodobu nezamestnaných, označiť skutočnosť, že rozvoj cestovného ruchu, ako (potenciálne) nosného ekonomického odvetvia tatranského regiónu, je postavený na čiastkových a rivalitných konceptoch a projektoch, pri absencii spoločnej stratégie a akčného plánu postaveného na možných potenciáloch a analýze rizík s ohľadom na konkurencieschopnosť aktivít regiónu v rámci SR i širšom. Nekoncepčný prístup sa prejavuje v presadzovaní individuálnych či skupinových záujmov s krátkodobým ekonomickým efektom, ktorý navyše nedostatočne zohľadňuje existenciu národného parku. Následkom sú o.i. nerealistické očakávania, zhoršujúce sa niektoré ekonomické ukazovatele, neadekvátne využívanie miestneho potenciálu (od nadmerného v jadrovej zóne, po nedostatočné v okrajových zónach), devastácia prírody a chátranie sídiel i okolitej krajiny.

Vo sfére sociálnej je slabinou veková štruktúra vo vlastnom jadre tatranského regiónu ako aj vo viacerých obciach západnej časti regiónu. Veľmi nízke je zastúpenie pôvodného obyvateľstva v mestských centrách Kežmarok, Poprad a najmä v meste Vysoké Tatry. Čo sa týka architektonického stvárnenia Tatier slabinou je problematická moderna zo 60-ych a 70-ych rokov 20. storočia a živelná

výstavba, ktorá významnou mierou narušila tradičný ráz tatranských osád. Slabou stránkou bolo dlhodobé chátranie ba likvidácia pamiatkovo hodnotných objektov i súborov.

Veková štruktúra

Obec/okres	0 - 5 r	6 - 14 r	produktívny	poproduktívny	priem vek
Batizovce	9,4	13,5	59,9	16,3	34
Gerlachov	7,8	14,1	60,1	18,1	34,5
Huncovce	13,2	18,6	57,1	10,7	28,6
Hybe	4,8	12,9	57,4	25	39,8
Kežmarok	6,6	15,3	63,7	13,8	33,5
Liptovská Kokava	4,5	8,9	60,2	24,6	40,6
Malý Slavkov	9,4	15,9	62	12,7	30,8
Mengušovce	8,3	14,5	59,2	17,8	34,6
Mlynčeky	8,6	15,4	57,5	15,9	32,2
Mlynica	8,9	15	57,5	18,6	34,4
Nová Lesná	9,1	15,4	62,8	12,4	32,2
Važec	6,6	11,4	58,1	23,3	38,6
Veľká Lomnica	12,4	19	56,1	11,6	29,1
Veľký Slavkov	7,3	11,9	64,3	16,1	34,5
Východná	6,5	14,3	58,1	20,6	36,4
Poprad	6,3	13,7	66,3	12,6	33,5
Pribylina	6,9	12,3	60,5	19,8	37,1
Rakúsy	18,2	24,5	50,5	6,6	23,2
Spišská Belá	8,1	15,5	62	14	32,6
Stará Lesná	8,6	12,2	67,1	12,1	33
Stráne pod Tatrami	21,1	25,7	48,4	4,6	21,3
Štôla	7,9	11,6	59,3	21,3	37,6
Štrba	5,2	11,7	66,3	16,5	36,4
Vysoké Tatry	5	10,8	62,8	21	38,9
Okres Kežmarok	10,1	17,1	59,3	13	31
Okres Liptovský Mikuláš	5,7	11,9	62,8	19,2	37,1
Okres Poprad	7	13,6	63,5	15,1	34,3

Zdroj: ŠÚ SR, 2005

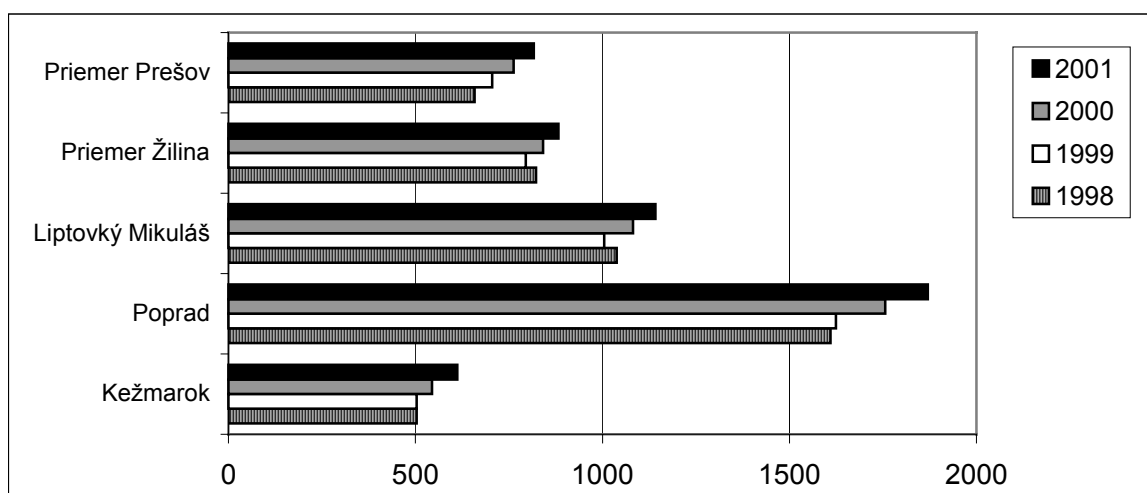
Slabou stránkou vo sfére inštitucionálnej je najmä nekoordinovaný, nesystémovo a jednostranne orientovaný postup viacerých subjektov pôsobiacich v oblasti cestovného ruchu s cieľom krátkodobých profitov na úkor ochrany prírody. Dominantným problémom v území je súčasná štruktúra riadenia TANAP-u, neexistuje integrovaný prístup k stratégii a starostlivosti o národný park. Environmentálne záujmy majú oveľa slabšiu váhu a politickú podporu ako záujmy ekonomického rozvoja a rýchleho zisku (podrobnejšie pozri podkap. 1.1.11.)

1.2.3. Príležitosti (a výzvy)

Čo sa týka príležitostí v geoekologicko-environmentálnej sfére, región disponuje veľkým a nedostatočne či nevhodne využívaným prírodným potenciálom, či už na báze prírodných atraktivít pre cestovný ruch, blahodárnych účinkov tatranskej klímy i termálnych prameňov v podhorí. Relatívne vysoký vodohospodársky potenciál i nadpriemerná vybavenosť tatranských osád environmentálnou infraštruktúrou sú zároveň silnou stránkou i príležitosťou. Celková vzácnosť, jedinečnosť a atraktivita Tatier je jedným z kľúčových prírodných predpokladov rastu prosperity a konkurencieschopnosti celého tatranského regiónu, avšak len za predpokladu, že sa jeho primárne hodnoty podarí zachovať.

Ekonomické príležitosti spoluvytvárajú relatívne dobré ekonomické ukazovatele, relatívne nízka miera nezamestnanosti a pomerne vysoká podnikateľská aktivita v kľúčových okresoch regiónu: Liptovský Mikuláš a Poprad, ako aj relatívne priaznivá dopravná poloha, blízkosť a dostupnosť hlavných komunikačných ťahov, či existencia letiska Poprad. Blízkosť niekoľkých desiatok prírodných a kultúrno-historických atraktivít regiónu vytvára jedinečnú príležitosť jednak pre spestrenie ponuky cestovného ruchu, jednak pre odbremenenie samotného TANAP-u. Výzvou je komplexný akčný plán TUR regiónu. Príležitosti predstavujú súčasné a perspektívne disponibilné zdroje, ktoré rozširujú možnosti štátneho rozpočtu, štátnych fondov (Štátny fond rozvoja bývania, Environmentálny fond ai.), mestských a obecných rozpočtov, či súkromných investorov. Sú to zdroje z rozpočtu EÚ prostredníctvom štrukturálnych a iných druhov fondov (INTERREG III, Fond sociálneho rozvoja, Európsky fond regionálneho rozvoja, Európsky poľnohospodársky a garančný fond, Rámcové programy EÚ, perspektívne tiež komunitárne programy, Európsky poľnohospodársky fond pre rozvoj vidieka ai.).

Vývoj počtu podnikateľov v sledovaných okresoch a priemerné údaje pre kraje v rokoch 1998 – 2001



Zdroj: Regionálne štatistické porovnania 1998 – 2003, ŠÚ SR

Za príležitosť vo sfére sociálnej a kultúrno-historickej je možné považovať mimoriadne vysoký a rôznorodý potenciál kultúrneho dedičstva, ako aj existenciu kúpeľných osád a zaujímavé ukážky ambiciózneho architektúry konca 19. a prvej polovice 20. storočia. Príležitosťou je aj relatívne vysokú kvalitu bytového fondu a priaznivý stupeň vybavenosti domácností informačno-komunikačnými prostriedkami v podtatranských mestách a viacerých obciach. Výzvou je zastavenie, resp. zmiernenie depopulačných tendencií z vidieckych sídiel regiónu a zlepšenie demografickej štruktúry obcí.

Vo sfére inštitucionálnej má tatranský región celý rad príležitostí a čelí celému radu výziev: od zlepšenia medzirezortnej spolupráce a koordinácie, doriešenia kompetenčných sporov, presadzovania spoločných riešení s rešpektovaním funkcií TANAP-u a jasného určenia rozhodovacích právomocí, cez koordináciu verejných záujmov a služieb, efektívne formy komunikácie, zapájanie samospráv, vlastníkov a verejnosti do ochrany prírody a krajiny, až po posilňovanie aktivít vidieckeho turizmu v podhorí Tatier či tvorbu funkčného systému environmentálnej výchovy a osvetu s cieľom zvyšovania povedomia o hodnotách TANAP-u a zlepšenia vzťahu verejnosti k ochrane prírody a krajiny.

1.2.4. Ohrozenia

Tatry a v menšej miere i celý tatranský región čelia početným formám ohrozenia, najmä čo sa týka ohrozenia prírodných ekosystémov s následnými priamymi i nepriamymi hrozbami pre človeka. Vo sfére neživej a následne i živej prírody ohrozenia a riziká vyplývajú na jednej strane najmä z celkovej nestability, dynamiky a celkového extrémneho charakteru prírodných procesov a na druhej strane z neuvážených ľudských aktivít, nerešpektujúcich veľkú zraniteľnosť tatranských ekosystémov. Do inej kategórie ohrozenia patria spoločenské, inštitucionálne či medziľudské napätia, hrozby a riziká, súvisiace s takými javmi ako sú napr. kompetenčné spory, neadekvátna náhrada za obmedzenia súkromných vlastníkov, dlhodobé podfinancovanie ochrany prírody, antienvironmentálne návrhy na zmenu legislatívy či prevažujúci neadekvátny vzťah vlastníkov a správcov k obhospodarovaniu pozemkov v chránených územiach ako aj chýbajúca motivácia k zmene tohto vzťahu.

1.2.5. Zhrnutie – prierezové aspekty

Silnou stránkou Tatier a okolitej spišskej, liptovskej a oravskej krajiny je okrem objektívnych unikátnych prírodných, kultúrno-historických a ďalších hodnôt aj miesto tejto časti Slovenska v národnom povedomí Slovákov. Tatry sú pravdepodobne najdôležitejší identifikačný znak nášho národného spoločenstva a zároveň jeden z fenoménov, ktoré Slovensko reprezentujú v zahraničí. Tatranský národný park je našim najstarším a najznámejším národným parkom medzinárodného významu. Spiš, Liptov i Orava disponujú veľkým množstvom unikátnych nielen prírodných, ale aj kultúrno-historických hodnôt, vrátane lokalít zapísaných na listinu Svetového dedičstva UNESCO. Celý región je už dnes významnou destináciou cestovného ruchu. Aj vďaka tomu sa na Tatry upiera prvoradá pozornosť. Silnou stránkou celého regiónu je (čiastočne reálne, čiastočne potenciálne) ľudský potenciál miestnych obyvateľov i bohatá, nielen prírodná, ale aj kultúrna diverzita. Správne pochopené, dôsledne chránené a rozumne i citlivo využité hodnoty Tatier i celého tatranského regiónu, potenciálu tunajšej krajiny i ľudských zdrojov, sú príležitosťou v symbolickom, ale aj vo veľmi pragmatickom zmysle.

Slabou stránkou a zdrojom rizík či ohrozenia pre Tatry a okolitú krajinu sú popri niektorých prírodných faktoroch, súvisiacich s veľkou zraniteľnosťou čiastočne reliktných tatranských ekosystémov, nachádzajúcich sa v extrémnych prírodných podmienkach, nerozumné a necitlivé ľudské aktivity. Niektoré rany, choroby a disproporcie sú dedičstvom minulosti, iné sú aktuálne dodnes a sú dokonca stále väčšou hrozbou pre budúcnosť. Vo vzťahu k tatranskej prírode je to najmä celkové nepochopenie samotného zmyslu ochrany prírody a pamiatok, ako aj toho, že dôsledná ochrana Tatier a kultúrneho dedičstva ich podhoria sú hlavným predpokladom prosperity tatranského regiónu. Ten sa z veľkej časti naďalej vyvíja tak, ako keby sa na jeho území nenachádzal Tatranský národný park (s neopakovateľnou siluetou Tatier) a nezasahovali do neho ďalšie tri národné parky, ako keby sa tu nevyskytovalo niekoľko mestských pamiatkových rezervácií, či pamiatkových rezervácií ľudovej architektúry a celý rad pamiatkových zón, ako keby tu nebolo niekoľko významných kúpeľov, veľký potenciál geotermálnych vôd, ale aj nadštandardné dopravné spojenie a široké možnosti spolupráce so susedným Poľskom. K tomu všetkému sa pripája príslovečná rivalita, závisť, individualizmus, a neochota komunikovať, nieto ešte dosahovať konsenzus... A tak sa nám unikátne hodnoty strácajú pred očami a dosiaľ niet tej sily, ktorá by tomu dokázala zabrániť.

Táto situácia nevznikla zo dňa na deň, má hlboké axiologicko-paradigmatické korene, a preto sa zo dňa na deň sa ani nadá zmeniť. Ak sa však zhodneme na tom, že táto zmena je žiaduca, mali by sme sa zbaviť ilúzií, odmietnuť vízie falošných prorokov, sľuby populistov a prospechárov i recepty ľahkých a bezbolestných riešení a začať poctivo, krok za krokom, budovať nový vzťah k Tatrám a okolitej krajine. Vzťah založený na poznaní princípov fungovania prírody i zdravej spoločnosti, na úcte k hodnotám, ktoré vytvoril niekto pred nami, na poznaní potenciálu krajiny, na ochote poctivo sa angažovať, na hľadaní konsenzuálnych riešení z kategórie „viacnásobných víťazstiev“, na ochote riadiť sa princípmi trvalo udržateľného rozvoja/spôsobu života a na pochopení, že jednou z podmienok úspechu je aktívna účasť každého, koho sa prítomnosť a budúcnosť tatranskej prírody a podtatranskej krajiny týkajú.

2. Alternatívne scenáre ďalšieho vývoja tatranského regiónu

Prezentované alternatívne scenáre vývoja tatranského regiónu vychádzajú z uskutočnených analýz, syntéz, riadených rozhovorov, jestvujúcich a navrhovaných dokumentov, ako aj zo súčasnej reálnej situácie, charakterizovanej protirečivosťou pohľadov na možný rozvoj záujmového územia.

Alternatívne scenáre vychádzajú zo súčasného stavu, z možných vzájomných vzťahov medzi environmentálnymi, ekonomickými, sociálnymi, kultúrnymi a inštitucionálnymi aspektmi a dávajú ich do vzájomných súvislostí. Scenáre teda vychádzajú predovšetkým z východiskovej situácie v rámci územia, predpokladaných „hybných síl“ a kľúčových, rozhodujúcich faktorov, predurčujúcich rozvoj územia (vrátane možných kritických faktorov a rizík), ako aj ich koncepcného ba paradigmatického pozadia. Pri tvorbe alternatívnych scenárov pracujeme s časovým horizontom 10-15 rokov.

Logicky sa vynárajú štyri scenáre, ktoré sa môžu vzájomne kombinovať.

2.1. Scenár predpokladajúci pokračovanie doterajšieho vývoja, čiže prolongácia súčasného vývoja územia, ktorý nemá jasne stanovené pravidlá, nemá jasnú víziu ani dlhodobé ciele a ktorý predstavuje živelný, neriadený vývoj, spojený s vysokým rizikom rastúcej „neudržateľnosti“ smerom do budúcnosti. Tie pravidlá a normy, ktoré stanovené sú, sa z významnej časti nedodržiajú. Za pozitívum z hľadiska manažmentu národného parku možno považovať už jeho samotnú existenciu v súčasných hraniciach a s kapacitami, ktorými S TANAP-u a ŠL TANAP-u disponujú. Tak isto aj skutočnosť, že so svojim poľským náprotivkom predstavujú bilaterálne veľkoplošné chránené územie s dlhou tradíciou, fakt, že bol zaradený medzi biosférické rezervácie UNESCO ako aj to, že tatranské osady sa môžu rozvíjať len v rámci svojho intravilánu a ich kvantitatívny rast je regulovaný. Vzťah medzi kompetentnými subjektami je však zložitý a neprehľadný. Správa územia je roztrieštená medzi viacerými subjektami, čo vytvára kompetenčný chaos, prináša protichodné rozhodnutia a „funguje“ len vďaka praxi výnimiek, ah hoc kompromisov a iných spôsobov devalvácie právnych noriem. Na jednej strane jestvuje zásadný konflikt medzi S TANAP-u a ŠL TANAP-u, na druhej strane medzi ochranou prírody a mestom Vysoké Tatry, medzi Smokovcom a Popradom, medzi Tatrami a podtatranskými obcami a pod. Do toho vstupujú nešťatní vlastníci lesov (najmä problematika majetkovej ujmy), podnikateľské subjekty, zariadenia a aktivity v rezorte zdravotníctva, vnútra a v niektorých ďalších rezortoch, mimovládne organizácie a ďalšie subjekty, každý s inými predstavami a požiadavkami, argumentujúcou inou právnou normou, pričom jednotlivé relevantné právne normy si na viacerých miestach vzájomne protirečia. Viaceré platné predpisy (napr. Návštevný poriadok TANAP-u) či záväzné ustanovenia (napr. záväzná časť ÚPD VÚC) sa v praxi obchádzajú (bližšie pozri Analýzy, najmä inštitucionálnu časť, slabé miesta a ohrozenia v rámci SWOT analýzy a Desať smrteľných hriechov v prílohe – pozn. aut.). Realizácia tohto scenára hrozí prehlbovaním jestvujúcich disproporcií medzi (nevhodnými) aktivitami preťaženým územím národného parku a jeho neadekvátne využívaným zázemím. Roztrieštenosť kompetencií a nedoriešenie majetkových a iných krívd zdedených z minulosti bude mať za následok pokračovanie či dokonca prehlbovanie jestvujúcich konfliktov a vyčerpávanie vzácnosti energie, tak potrebnej pri koordinovanom riešení nahromadených problémov. Pokračujúca imisná, hluková a ďalšia environmentálna záťaž bude naďalej „erodovať“ už dosiaľ oslabené tatranské ekosystémy, ale aj kúpeľnú a rekreačnú funkciu Tatier. Podhorie bude na jednej strane stagnovať až upadať (najmä časť obcí s nepriaznivou demografickou štruktúrou), na druhej strane sa v ňom budú rozvíjať funkcie a aktivity, ktoré nezodpovedajú potenciálu a celkovému charakteru podtatranskej krajiny.

2. 2. Scenár kvantitatívneho rozvoja/rastu s krátkodobou perspektívou, ktorý predpokladá dosiahnutie pomerne rýchlych, ale krátkodobých ekonomických ziskov (najmä pre niektoré podnikateľské subjekty sídliace mimo regiónu), avšak bez jasnejšej vízie strednodobého a najmä dlhodobého rozvoja územia, bez ohľadu na následky na prírodu a genia loci Tatier i celého regiónu, bez ohľadu na práva budúcich generácií, pre ktoré bude mať existencia nenarušenej prírody stále väčšiu hodnotu, bez vyváženého prihliadania na potrebu posilnenia jednotlivých, vzájomne previazaných aspektov udržateľnosti a bez zohľadnenia širších regionálnych vzťahov. Prináša so sebou riziko veľkého tlaku na chránené územia, ekosystémy i jednotlivé ohrozené populácie a druhy

rastlín a živočíchov, ale aj na ukazovatele environmentálnej, psychohygienickej i celkovej kvality života obyvateľov a návštevníkov Tatier i celého regiónu. Zvlášť ohrozuje liečebno-rehabilitačnú funkciu Tatier. Sľubuje zväčšovanie plôch zastavaného územia, zvyšovanie ubytovacích kapacít a kapacít dopravných a prepravných zariadení, rozširovanie plôch športových zariadení nad Cestou slobody. Charakterizuje ho okrem iného extenzívna výstavba a neregulovaný kvantitatívny rozvoj/rast kapacít bez rešpektovania medzí únosnosti. Počty návštevníkov prekračujú únosnú mieru a ich aktivity ohrozujú ekologickú stabilitu národného parku. Nerešpektuje sa prioritná funkcia ochrany prírody na území NP. Neregulovaným rozvojom podhoria sa ohrozujú aj časti tatranského regiónu ležiace mimo územia TANAP-u, pričom sa neadekvátne (ne)využíva nevyužitý či nevhodne využívaný potenciál intravilánov podhorských miest a obcí tatranského regiónu. Neregulovaná automobilová doprava spôsobuje celý komplex environmentálnych a prevádzkových problémov. Podmienkou pre realizáciu tohto scenára je okrem iného zníženie stupňa ochrany na väčšine územia TANAP-u. Na všetkých územiach, zaujímavých z hľadiska rozvoja športovo-rekreačných a ďalších aktivít, na 2. stupeň ochrany (teda druhý najnižší – pozn. aut.). Predpokladá radikálne zväčšenie výmery zastavaných, alebo z iného dôvodu odprírodnených plôch. Rozšírenie intravilánov aj o územie jestvujúcich a plánovaných lyžiarskych zariadení, zjazdoviek a pod. a preradenie takto niekoľkonásobne zväčšených intravilánov do 2. stupňa ochrany s následnou možnosťou ich privatizácie. Dosiaľ prírodná krajina (čiastočne postihnutá veternou smršťou z 19.11.2004) pod Cestou slobody (navrhovaná zóna C TANAP-u) sa premení na lesopark.

Urýchli sa rozklad ekosystémov, fragmentácia jadrovej zóny národného parku a redukcia biodiverzity. Pribudne líniových stavieb barierového charakteru. Následne dôjde k zníženiu atraktivity územia a poklesu jeho návštevnosti. Značná časť citlivých prírodných, krajinných a kultúrno-historických hodnôt bude dlhodobo alebo natrvalo znehodnotená.

Charakteristické pre tento scenár je prehlbovanie disproporcií medzi stále viac a viac preťaženým národným parkom (vrátane navrhovanej jadrovej A zóny) a jeho nedostatočne či neadekvátne využívaným zázemím, ako aj napätia a konfliktov medzi jednotlivými subjektami, pôsobiacimi v území (pozri bližšie napr. zámery, uvedené v zadaní štúdie TUR Vysokých Tatier z dielne Vládneho výboru pre ORVT – pozn. aut.). Väčšina ziskov (ktoré sa krátkodobo zvýšia), vygenerovaných na úkor prírodných a kultúrnych hodnôt regiónu, bude smerovať mimo región. V sociálnej sfére budú rýchlo narastať nežiaduce nerovnováhy (diasparity) a bude pribúdať sociálno-patologických javov. V Tatrách a v menšej miere i v podtatranských sídlach bude pribúdať alochtónne obyvateľstvo na úkor autochtónneho.

2. 3. Scenár efektívnej ochrany a kvalitatívneho rozvoja zabezpečujúci dlhodobo udržateľnú prosperitu tatranského regiónu, založenú na dôslednej ochrane prírodných, kultúrno-historických a krajinných hodnôt a kvalitatívnom rozvoji celého regiónu. Počíta s vytvorením jasných partnerských pravidiel na princípe medzisektorovej spolupráce všetkých zainteresovaných subjektov, pričom by sa v ďalšom využívaní územia TANAP-u posilnila funkcia ochrany prírody a kúpeľníctva na úkor iných funkcií, avšak nie na základe donucovacích či sankčných mechanizmov, ale v prvom rade na báze stimulov, dobrovoľných partnerstiev a altruizmu. V celom tatranskom regióne by sa preferovali dlhodobé vyvážené ekonomické, sociálne a environmentálne prínosy a vytvorenie potrebných kapacít na inštitucionálne zabezpečenie dlhodobej prosperity. TANAP, ale aj celý región by sa stal pilotným, modelovým územím na realizáciu udržateľných foriem dopravy, energetiky, poľnohospodárstva, lesného hospodárstva, bývania, služieb, odpadového hospodárstva a ďalších aktivít.

V rámci tohto scenára pôjde o kombináciu účinnej ochrany a regenerácie prírodných a kultúrnych hodnôt územia s podporou vzniku a rozvoja nových, regionálnym podmienkam zodpovedajúcich aktivít a s nimi spojených pracovných príležitostí. Jedným z predpokladov úspešnosti realizácie tohto scenára bude zlepšenie podmienok podporujúcich stabilizáciu počtu obyvateľov vo vidieckych sídlach, zlepšenie demografickej štruktúry a ukazovateľov zdravotného stavu i sociálnej patológie, zvlášť vo väzbe na zlepšenie životných podmienok rómskej minority. Scenár predpokladá návrat k adekvátnemu využívaniu poľnohospodárskeho pôdneho fondu a revitalizáciu/renesanciu jednotlivých sídiel, mikroregiónov i celého regiónu (pozitívne príklady možno nájsť napr. vo viacerých častiach susednej Českej republiky). Nemenej aktuálne však bude prehodnotenie, transformácia a/alebo útlm nadmerných či nevhodných aktivít, ktoré protirečia, či dokonca ohrozujú kľúčovú prírodoochrannú funkciu TANAP-u, znižujú environmentálnu, sociálnu i celkovú kvalitu

života v regióne a zo stredo-dlhodobého ekonomického hľadiska nezvyšujú, ale znižujú jeho konkurencieschopnosť.

Scenár vychádza z poznania, že doterajšia ochrana prírody TANAP-u je nedostatočná a v prípade prolongácie, či dokonca ďalšieho zhoršenia súčasného stavu, je predstava budúcej existencie národného parku neudržateľná, ako aj z poznania, že región ako celok sa vyvíja neadekvátne a neudržateľne a jeho potenciál pre kvalitatívny, udržateľný rozvoj a s ním spojený rast prosperity a konkurencieschopnosti regiónu sa využíva len minimálne (pozri tiež SWOT analýzu).

Scenár sa programovo orientuje na využitie silných stránok Tatier a tatranského regiónu, spočívajúcich vo vzácnosti, jedinečnosti, rôznorodosti, kontrastnosti, vo veľkej koncentrácii prírodných a kultúrno-historických hodnôt a s tým súvisiacej atraktívnosti. Postupne, systematicky a cieľavedome zúročuje vysoký potenciál pre cestovný ruch, ktorý je podmienený jednak atraktivitou a vysokou koncentráciou prírodných a kultúrno-historických hodnôt ako aj relatívne rozvinutou materiálo-technickou základňou cestovného ruchu.

Plne akceptuje mimoprodukčné funkcie lesov v chránených územiach a orientuje sa na citlivé a zároveň efektívne využitie liečebných účinkov tatranskej klímy. Efektívne využíva produkčný potenciál domácich zdrojov a podporuje renesanciu tradičných aktivít (remesiel, slávností, jarmokov ai.) ako doplnkového zdroja príjmov, kultúrneho obohatenie najmä vidieckych sídiel, ale aj ako súčasti atraktivít vo sfére cestovného ruchu.

2. 4. Konzervačný scenár s výrazne nadradenou prírodoochrannou funkciou - scenár zdôrazňujúci konzervačný prístup k prioritnému zabezpečeniu záujmov ochrany prírody a krajiny. Ide o scenár s pomalším, aj keď z dlhodobého hľadiska perspektívnym (aj) ekonomickým efektom, kde je programovou prioritou geoekologicko-environmentálny aspekt a hlavnou preferovanou funkciou územia je prírodoochranná funkcia s maximálnym možným obmedzením ľudských aktivít na území TANAP-u a v ostatných chránených územiach v regióne s dôslednou aplikáciou princípu bezzásahovosti. Predpokladá výraznú reguláciu vstupu, najmä do navrhovanej jadrovej A ako aj B zóny národného parku, uzavretie tatranských vrcholov a väčšiny tatranských dolín. Takmer úplnú elimináciu športovo-rekreačných aktivít. Spoplatnenie vstupu do celého národného parku vo výške, zodpovedajúcej štandardom EU a USA, teda cca 500,- Sk za jednorázový vstup a postupné vymiestnenie všetkých zariadení a aktivít, ktoré neslúžia ochrane prírody (vrátane jej interpretácie a prezentácie), vede a výskumu, kúpeľníctvu a udržateľným formám rekreácie, za hranice národného parku.

Bezásahovosť a samovoľná obnova porastov na 100 percentách ich súčasnej výmery a postupné zalesnenie väčšiny umelo odlesnených plôch, vrátane súčasných zjazdoviek a iných športovo-rekreačných zariadení a plôch v navrhovanej A a B zóne NP.

V celom tatranskom regióne sa výrazne zvýši výmera maloplošných chránených území.

Výmera národného parku sa rozšíri aj o veľkú časť ochranného pásma (napr. pozdĺž tokov, parkových lesov, zamokrených plôch a pod.).

V Tatrách i celom regióne sa zavedú nadštandardne prísne environmentálne normy a regulatívy.

Zavedie sa striktné sankcionovanie porušovania predpisov. Nebude sa brať do úvahy možnosť, že existencia Tatranského národného parku môže napomáhať ekonomickej prosperite tatranského regiónu v inom, ako v dlhodobom časovom horizonte. Scenár vychádza z poznania, že doterajšia ochrana prírody TANAP-u je nedostatočná a v prípade prolongácie, či dokonca ďalšieho zhoršenia súčasného stavu, je predstava budúcej existencie národného parku neudržateľná (pozri Záverečnú správu z Misie IUCN). Slabou stránkou scenára je, že sa obmedzí bezprostredný kontakt návštevníkov s prírodou.

Realizácia scenára je podmienená vysokou mierou environmentálneho povedomia a uvedomelosti obyvateľov a návštevníkov Tatier a schopnosťou ich dobrovoľného sebaobmedzenia až altruizmu, doriešením všeobecne akceptovateľných kompenzačných mechanizmov, programovým „zrovnoprávnením“ mimoprodukčných funkcií prírody s produkčnými, schopnosťou ekonomicky adekvátne vyjadriť hodnotu mimoprodukčných funkcií a nemateriálnych hodnôt a ich vhodnej integrácie do celkových národohospodárskych bilancií, hľadaním „vtipných“ viacúčelových riešení v intenciách stratégie dvojitych víťazstiev. Perspektívna celospoločenská priechodnosť takéhoto scenára je podmienená prekonaním dodnes u nás dominujúceho zjednodušeného „rastového“ a úzko utilitárneho modelu myslenia a dosiaľ prevládajúcej rozvojovej paradigmy, vychádzajúcej z predstavy nevyčerpatelných prírodných zdrojov a neobmedzených možností techniky.

3. Návrh stratégie TUR/ strategické ciele a odporúčania

3.1. Úvod k návrhu stratégie TUR

Stratégia trvalo udržateľného rozvoja tatranského regiónu by mala integrovať pozitíva jednotlivých rozvojových scenárov s ohľadom na to, či máme na mysli rozvoj v krátkodobom, strednodobom alebo dlhodobom horizonte. Konkrétne to predpokladá optimálne využitie a integráciu všetkých jestvujúcich hodnôt a pozitív súčasného stavu a zároveň dôsledné prehodnotenie doterajších prístupov. Ako je zrejmé z vyššie uvedeného prehľadu alternatívnych scenárov, s princípmi TUR zo strednodobého hľadiska ako aj z hľadiska celospoločenskej priechodnosti najviac korešponduje scenár efektívnej ochrany a kvalitatívneho rozvoja (č. 3), kombinovaný (najmä z dlhodobého hľadiska), s viacerými prístupmi, uvedenými v rámci scenára č. 4 a z krátkodobého hľadiska scenára č. 1 (v období prechodu na trajektóriu TUR), výnimočne aj scenára č. 2 (najmä tam, kde je možné bezkonfliktne a v krátkom časovom horizonte zvýšiť ekonomickú efektívnosť využívania zdrojov). Porovnať pozitíva a negatíva jednotlivých scenárov z hľadiska jednotlivých princípov a kritérií TUR a s použitím merateľných indikátorov TUR je výzvou pre ďalšie etapy spracovanie stratégie a akčného plánu.

3.2. Výhodiská/mantinely/determinanty rámcujúce stratégiu TUR tatranského regiónu

- ◆ Jadro regiónu Tatier je súčasťou národného parku, v ktorom je, v zmysle zákona o ochrane prírody a krajiny, funkcia ochrany prírody nadradená nad ostatné funkcie, preto o trvalo udržateľnom rozvoji a rovnováhe medzi jeho dimenziami má zmysel hovoriť iba v širšom územnom rámci. V opačnom prípade by sme museli funkcie ekonomické a sociálne na území národného parku považovať za rovnocenné s funkciou ekologicko-environmentálnou, a tým jej prioritu anulovať, čo nezodpovedá skutočnosti, právnemu stavu ani zmyslu a poslaniu národného parku (pozri zákon o ochrane prírody a krajiny).
- ◆ Prírodné prostredie Tatranského národného parku (TANAP) je vzhľadom na svoj čiastočne reliktný charakter nielen vzácné, ale aj veľmi citlivé na rušivé vonkajšie vplyvy.
- ◆ Ďalšou dôležitou funkciou TANAP-u vo väzbe na jeho prírodoochrannú funkciu je kúpeľná, liečebno-rehabilitačná funkcia, ktorá je terajším spôsobom využívania územia vážne ohrozená.
- ◆ Hodnoty národného parku (NP) prispievajú priamo i nepriamo, a to najmä z komplexného a dlhodobého hľadiska k prosperite regiónu, aj keď z čiastkového či krátkodobého hľadiska ju môže ochrana prírody zdanlivo, alebo aj skutočne obmedzovať (pozri príklady z dávnejšie vyhlásených národných parkov v západnej Európe a USA a z ich prosperujúceho zázemia, ťažiaceho s polohy v blízkosti NP).
- ◆ Režim ochrany na území TANAP-u a v jeho ochrannom pásme treba urýchlene diferencovať v podobe zón A,B,C,D. A zónu národného parku, ktorá je viac-menej analógiou súčasných národných prírodných rezervácií s 5. stupňom ochrany, chápeme ako bezzásahovú zónu, kde je príroda ponechaná na samovývoj. To je zároveň medzinárodne akceptovaná podmienka uznania chráneného územia za národný park (pozri Záverečná správa z Misie IUCN, 2005 a Návrh zonácie TANAP-u z r. 2003).
- ◆ Akákoľvek realizácia ľudských aktivít na území TANAP-u je prípustná, len ak predstavuje vzor prírode blízkych a voči životnému prostrediu šetrných aktivít. Pobyť na území národného parku musí predstavovať model trvalo udržateľného spôsobu života, čo sa týka bývania, dopravy,

energetiky, rekreácie, narábania s odpadom i ďalších aktivít (pozri príklady porovnateľných národných parkov v zahraničí, susednú Českú republiku nevynímajúc: napr. NP Šumava).

- ◆ Ak hovoríme o rozvoji na území národného parku, myslíme tým výlučne rozvoj kvalitatívny a odohrávajúci sa v rámci už antropizovaného územia, a nie za jeho hranicami.
- ◆ Funkcie, okrem tých, ktoré sú bezprostredne viazané na územie národného parku (ochrana a poznávanie prírody, manažment územia, kúpeľníctvo, vybrané služby a pod.), nie je žiaduce na území národného parku rozširovať a mali by sa postupne presúvať do podhoria, kde by sa mala koncentrovať kapacitne i mierkovo primeraná materiálno-technická základňa regiónu Tatier.
- ◆ (Aj) podhorie Tatier je treba chápať ako hodnotné a citlivé územie. V prvom rade sa je preto treba zamerať na nevyužitý, alebo neadekvátne využívaný jestvujúci stavebný fond v podhorských obciach. Nevytvárať v podhorí nové štruktúry veľkoobjemového, barierového či inak nežiaduceho charakteru a rozvoj infraštruktúry chápať ako zhodnotenie intravilánov a iných zastavaných či inak odprírodnených častí katastrálnych území podtatranských sídiel.
- ◆ Súčasnú výmeru základných kategórií využitia zeme, teda lesného pôdneho fondu, intravilánu sídiel a pod., považujeme za historicky podmienenú, overenú, stabilizovanú a viac-menej konštantnú. Inými slovami, tam kde bol lesný pôdny fond pred veternou udalosťou z 19.11.2004, má byť aj po nej a intravilány tatranských osád sa nemajú územne zväčšovať.
- ◆ V zmysle zákona je na území národných parkov možné vyhlasať iba ochranné lesy a lesy osobitného určenia (kam patria aj kúpeľné lesy), teda lesy, ktoré majú plniť v prvom rade mimoprodukčné funkcie, pričom produkčná funkcia je len doplnková a podriadená ekologicko-ochrannej a environmentálno-spoločenskej funkcii (tomu zodpovedá aj súčasný stav v LHC Vysoké Tatry, v ktorom 59,1% tvoria lesy ochranné a 40,59% lesy osobitného určenia, pozri platný Lesný hospodársky plán).
- ◆ Na území Tatranského národného parku sa nemajú používať pesticídy a iné postupy s potenciálne negatívnymi, alebo ťažko predvídateľnými vedľajšími vplyvmi na prírodu a životné prostredie (pozri Záverečná správa z Misie IUCN, 2005).
- ◆ V zmysle zákona o ochrane prírody a krajiny (OPaK) nie je možné vykonávať na území národného parku spoločné poľovačky a v navrhovanej zóne A (v 5. stupni ochrany) je zakázané vykonávať akúkoľvek poľovnícku činnosť (pozri zákon o ochrane prírody a krajiny).
- ◆ Kompetencie Správy TANAP a Štátnych lesov TANAP je žiaduce zlúčiť a previesť pod rezort MŽP SR, kam organizačne patrí ochrana prírody, pričom národného parky reprezentujú výsostný fenomén ochrany prírody. Nový orgán pre riadenie Tatranského národného parku má mať rozhodovacie právomoci podobne ako je tomu v Českej republike.
- ◆ Neštátnym vlastníkom lesov na území TANAP-u vzniká majetková z dôvodu, že ich pozemky sa nachádzajú na území národného parku. Neuplatňuje sa ani systém materiálnych a nemateriálnych stimulov pre to, aby vlastníci pozemkov na chránených územiach dobrovoľne využívali/spravovali svoj majetok v súlade s princípmi ochrany prírody a krajiny. Nepodporujú sa altruistické formy vyhlasovania súkromných prírodných rezervácií (pozri Záverečná správa z Misie IUCN, 2005).
- ◆ Nedostatok verejných zdrojov nemôže byť limitujúcim činiteľom pri realizácii nadštandardných požiadaviek na ochranu prírody a pobyt v exponovanom území národného parku a jeho ochranného pásma. Neuplatňujú sa efektívne modely viaczdrojového financovania.
- ◆ Na území TANAP-u je nežiaduca zastúpená tranzitná automobilová dopravu a celkovo individuálnu automobilovú dopravu (IAD), hoci by mala byť redukovaná na minimum, potrebné

na zabezpečenie základných funkcií, ktoré Tatranský národný park a sídla na jeho území plnia. Ako náhradu za IAD je treba posilniť environmentálne prijateľné/udržateľné formy integrovanej dopravy.

- ◆ Územie TANAP-u je nadmerne vystavené vplyvu znečistenia ovzdušia, čo predstavuje zvlášť rizikový faktor vzhľadom na to, že tatranské ekosystémy sú veľmi citlivé a tiež preto, lebo už dosiaľ boli imisne nadmerne zaťažené, vzhľadom na nárazníkovú polohu a charakter hradby zachytávajúcej imisný spád z emisií transportovaných prevažujúcim západným, resp. severozápadným prúdením vzduchu.
- ◆ Nielen Tatry, ale aj ich podhorie a celý tatranský región majú svoje zraniteľné prírodné, krajinárske, kultúrno-historické a ďalšie hodnoty, ako aj kapacitné a iné limity, predpokladajúce dômyselný systém regulatívov (pozri záväzná časť ÚPD VÚC PSK a ŽSK a návrh Programu starostlivosti o TANAP).
- ◆ Predpokladom systematického a stále aktualizovaného poznania stavu i vývojových trendov skúmaného územia je vedecko-výskumný potenciál so zameraním na nezávislý integrovaný výskum regiónu.
- ◆ Jedným z predpokladov účinnej a uvedomelej ochrany národného parku ako aj TUR celého regiónu je vhodná propagácia i interpretácia jeho hodnôt, čo predpokladá rozvinúť, zintenzívniť a zdokonaľiť všetky vhodné, účinné, atraktívne a zároveň voči prostrediu šetrné formy prezentácie prírodných a kultúrnych hodnôt TANAP-u i celého tatranského regiónu a zároveň eliminovať všetky neadekvátne formy prezentácie.
- ◆ Na školách a kultúrno-osvetových zariadeniach v regióne chýba výchova, vzdelávanie a osвета zamerané na poznávanie regiónu a tvorbu/kultiváciu pozitívneho vzťahu k nemu (ako pozitívny príklad pozri napr. susedné Poľsko).
- ◆ Verejná diskusia, ktorá dosiaľ prebehla v rámci participatívneho procesu prípravy nového Programu starostlivosti o TANAP, priniesla zaujímavé poznatky, ktoré by sa mali premietnuť aj do nových lesných hospodárskych plánov, územnoplánovacích dokumentov a ďalších relevantných záväzných dokumentov (pozri Záverečná správa z Misie IUCN, 2005).
- ◆ Ide o pohraničný región, z čoho vyplýva potreba venovať zvýšenú pozornosť cezhraničným aspektom a bilaterálnej spolupráci s Poľskom.
- ◆ Celý tatranský región má predpoklad stať sa vzorom udržateľného fungovania a integrovaného manažovania komplexných geografických systémov.

3.3. Princípy trvalo udržateľného rozvoja a cesty ich implementácie v aplikácii na tatranský región

(podľa Stratégia trvalo udržateľného rozvoja pre región Tatry, 1998 a Národnej stratégie trvalo udržateľného rozvoja SR, 2001).

1. Dôsledná ochrana prírodných hodnôt, spojená s renaturalizáciou a revitalizáciou odprírodnených, nevyužívaných, resp. neadekvátne využívaných plôch a zariadení. Zachovanie biodiverzity, ako aj vitality ekosystémov a ich odolnosti voči rušivým vonkajším vplyvom. Zachovanie a podpora život podporujúcich systémov k krajine. Odhaľovanie a využívanie autoregulačných a sebahodnotiacich prírodných mechanizmov.

2. Dôsledná ochrana a adekvátne uplatňovanie (integrácia, rozumné a citlivé využívanie) kultúrno-historických a krajinných hodnôt (pamiatok hmotnej i nehmotnej kultúry, historických štruktúr krajiny, genia loci a pod.).
3. Systematické riešenie environmentálnych problémov a postupné odbúravanie environmentálneho dlhu v regióne. Zachovanie čo najvyššej kvality jednotlivých zložiek životného prostredia.
4. Minimalizácia využívania neobnoviteľných zdrojov. Udržanie využívania obnoviteľných prírodných zdrojov v medziach ich reprodukčných schopností. Minimalizácia energetických vstupov a strát, racionálne šetrenie, využívanie a zhodnocovanie energie. Druhotné využívanie odpadov.
5. Rozvoj a podpora aktivít, ktoré sú v súlade s predstavou trvalo udržateľného rozvoja(TUR), resp. udržateľného spôsobu života a modelová/pilotná realizácia takýchto aktivít práve na území a v ochrannom pásme Tatranského národného parku i v celom tatranskom regióne.
6. Transformácia miestnych hospodárskych aktivít – najmä poľnohospodárstva, lesného hospodárstva, ťažby a využívania nerastných surovín, priemyslu, dopravy, služieb a podobne smerom k šetrnejším a udržateľnejším spôsobom hospodárenia a racionálnejšiemu využívaniu miestnych podmienok a celkového potenciálu krajiny. Podpora udržateľných podnikateľských aktivít v oblasti využívania alternatívnych zdrojov energie. Zavádzanie a podpora progresívnych nástrojov environmentálnej ekonomiky.
7. Posilnenie miestnej kultúrnej a spoločenskej integrity – tatransko-podtatranského povedomia a hrdosti na príslušnosť k tatranskému regiónu. Ochrana a vhodná integrácia hodnôt krajiny, miestnych špecifik, tradícií, koloritu, ľudovej kultúry, duchovnej atmosféry a pod. Pestovanie vzájomnosti na báze zdravého a tolerantného lokál-(či regionál)patriotizmu. Smerovanie k rozumnej sebestačnosti (regiónu, obcí a miest, formálnych a neformálnych spoločenstiev až po úroveň jednotlivcov).
8. Rozvoj občianskej spoločnosti a participatívnej demokracie v tatranskom regióne. Dôsledné dodržiavanie práv a slobôd, vrátane slobody prístupu k informáciám, rovnosti šanci i spravodlivého prístupu k verejným statkom, službám a pod.
9. Zastavenie, resp. zmiernenie depopulačných tendencií z väčšiny vidieckych sídiel regiónu a ozdravenie demografickej štruktúry obcí.
10. Zlepšenie zdravotného stavu, adekvátnej vybavenosti a celkového zvýšenia kvality života obyvateľov regiónu.
11. Vhodné uplatňovanie princípu subsidiarity.
12. Uplatňovanie princípu predbežnej opatrnosti, predvídavosti a predchádzania rizikám. Bezprostredné zverejňovanie rizík, hrozieb, ale aj chýb a omylov a ich čo najrýchlejšie odstraňovanie, resp. zmiernovanie.
13. Uplatňovanie takého typu vratného rozvoja, ktorý v prípade chybného rozhodnutia umožní návrat do východiskového stavu. Minimalizácia nezvratných zmien s ťažko predvídateľnými dôsledkami.
14. Vybudovanie komplexného informačného systému o území, systému monitoringu a včasného varovania a komplexných „soft“ servisných služieb vo sfére udržateľného cestovného ruchu.
15. Aplikácia pozitívnych príkladov a overených modelov, prístupov a riešení, či už z minulosti, alebo z iných regiónov doma i v zahraničí.
16. Optimalizácia environmentálnych, ekonomických a sociálnych (vrátane kultúrnych) aspektov rozvoja. Minimalizácia negatívnych dopadov navrhovaného rozvoja na región/miestnu komunitu. Uvedomelé stotožnenie sa dotknutej komunity s navrhovaným spôsobom rozvoja a možnosť efektívnym spôsobom vyjadriť nesúhlas, resp. uplatniť si oprávnené nároky. Smerovanie k rovnováhe, odstraňovaniu umelých disproporcií a disparít, zdrojov a prejavov nestability, bezpečnostných rizík a pod.
17. Celková renesancia regiónu o.i. aj primeranou renesanciou tradičných foriem hospodárenia s citlivým využitím adekvátnych moderných technológií, ako aj celkovým ozdravením duchovného, kultúrneho, spoločenského, ekonomického a právneho prostredia na báze etických hodnôt.

3.4. Kľúčový strategický cieľ TUR tatranského regiónu a nadväzujúce strategické ciele

- ◆ **Kľúčovým strategickým cieľom je dosiahnuť účinnú ochranu a citlivú interpretáciu prírodných a kultúrnych hodnôt Tatranského národného parku a zároveň zabezpečiť trvalo udržateľný rozvoj tatranského regiónu.**
- ◆ **Strategickým cieľom je, aby región predstavoval kľúčový región Slovenska z hľadiska prírodných i kultúrnohistorických hodnôt, ich ochrany, vhodnej integrácie a interpretácie.** Predpoklady pre to predstavuje existencia Tatranského národného parku, ktorý je zároveň Biosférickou rezerváciou UNESCO, prítomnosť celého radu prírodných lokalít európskeho významu, susedstvo ďalších troch národných parkov, blízkosť dvoch lokalít zapísaných na Listinu svetového kultúrneho a prírodného dedičstva, viacero pamiatkovo hodnotných súborov (vrátane niekoľkých pamiatkových rezervácií a pamiatkových zón), solitérne pamiatkové objekty a miestami dochované historické štruktúry vidieckej krajiny.
- ◆ **Nadväzujúcim strategickým cieľom je uchovať a citlivo využívať preventívno-liečebno-rehabilitačno-regeneračný potenciál tatranských kúpeľných osád a okolitej prírody.**
- ◆ **Ďalším strategickým cieľom je vytvoriť podmienky na elimináciu depopulačných trendov vo väčšine vidieckych sídiel, zlepšenie demografickej štruktúry obyvateľov regiónu a následne zastavenie procesu zhoršovania demografickej štruktúry a pustnutia sídiel a vidieckej krajiny.** Na druhej strane medzi prioritné ciele musí patriť riešenie rómskej problematiky, vrátane vzťahu tejto problematiky k celkovej demografickej problematike, zdravotné aspekty nevynímajúc.
- ◆ **S tým súvisí strategický cieľ tvorby trvalo udržateľných pracovných príležitostí, ale aj zvýšenie kvality sociálnej a technickej infraštruktúry, rozšírenie možností kultúrneho, spoločenského a športového vyžitia apod., čiže celkové zvýšenie kvality života a primeraného stupňa prosperity vo väzbe na chránené a z veľkej časti i atraktívne prírodné a kultúrne hodnoty, ako aj vo väzbe na očakávané trendy (od trendov hospodárenia so surovinami, energiou a odpadmi až po trendy trávenia voľného času).**
- ◆ **Jednou zo strategických podmienok a zároveň jedným zo strategických cieľov je tiež skvalitnenie základného a stredného školstva (vrátane odborného) a rozšírenie jeho osnov o výchovu a vzdelávanie, zamerané na trvalo udržateľný rozvoj regiónu (ochrana prírody a krajiny, miestopis, remeslá, služby a i.), ako aj analogická orientácia mimoškolskej výchovy, osvety apod.**
- ◆ **Iným strategickým cieľom je uchovanie tradície, koloritu a „ducha“ (Genia loci) tohto regiónu,** ktorý predstavoval a čiastočne dodnes predstavuje priesečník viacerých kultúrnych, náboženských a etnických vplyvov, vďaka čomu sa tu zachovala pestrosť kultúrnych, hmotných i nehmotných prejavov. Uchovať a posilniť funkciu Tatier a celého regiónu ako kľúčového identifikačného fenoménu pre obyvateľov Slovenska.
- ◆ **Strategickým cieľom je tiež využitie prihraničnej polohy na rozvinutie cezhraničnej spolupráce** vo sfére ochrany prírody, kultúry, športu, výmeny skúseností, spoločenských projektov a pod., avšak s prihliadnutím na riziká neusmerneného otvorenia sa voči (potenciálne až príliš) veľkému poľskému trhu.
- ◆ **Strategickým cieľom je chápať región ako súčasť prírodného a kultúrneho dedičstva európskeho, ba svetového významu a dosiahnuť, aby bol takto chápaný doma i v zahraničí.** Tomu prispôsobiť i jeho prezentáciu a propagáciu, vrátane celej marketingovej politiky.
- ◆ **V neposlednom rade medzi strategické ciele patrí účinné zapojenie pokiaľ možno všetkých obyvateľov regiónu do procesu prípravy, prijímania a realizácie rozhodnutí.**
- ◆ **A napokon, strategické ciele by mali vyústiť do syntézy environmentálnej, sociálnej a ekonomickej dimenzie rozvoja v udržateľnej podobe a do celkovej renesancie regiónu.**

Cesty, nástroje a prostriedky na dosiahnutie strategických cieľov TUR tatranského regiónu musí formulovať nadväzujúci akčný plán a ďalšie relevantné dokumenty odvetvového i prierezového charakteru, v rámci prípravy ktorých je možné využiť nasledujúce návrhy a odporúčania:

3.4. Návrhy a odporúčania (s naznačením prioritných krokov a spôsobov riešenia)

Legislatívnymi opatreniami i v praxi bude potrebné znižovať environmentálnu záťaž prostredia, o.i. eliminovať primárne škodliviny a prekursorzy, zúčastňujúce sa na tvorbe sekundárneho znečistenia ovzdušia, eliminovať nákladnú i individuálnu automobilovú dopravu, zavádzať plynne palivá a bionaftu v doprave, viac využívať potenciál úspor, obnoviteľných zdrojov energie a elektrifikovanej dopravy, ako aj ekonomicky zvýhodniť energeticky efektívne a environmentálne šetrné formy vykurovania.

V odpadovom hospodárstve sa orientovať na predchádzanie vzniku odpadov a tam, kde to nie je možné, zavádzať inde osvedčené progresívne metódy (vrátane zálohovania, separácie, prípadne recyklácie, energetického zhodnocovania či výrobného znovavyužívania odpadov).

Všetkými dostupnými prostriedkami zabezpečiť zachovanie dynamickej rovnováhy geoeosystémov a ich jednotlivých prvkov. Túto kľúčovú úlohu je treba premietnuť aj do nového Programu starostlivosti o TANAP.

Trvalo udržateľný hydrologický cyklus v národnom parku (najmä v navrhovanej zóne A a B), by sa mal vyznačovať zachovaním prirodzenej procesnosti javov a režimu vrátane extrémov, ktoré sú pre fungovanie prírodných systémov v daných podmienkach prirodzené a vyskytujú sa s pravidelnosťou raz za n-rokov (svahová modelácia, povodne, silné vetry). Úlohou spoločnosti v chránenom území je v maximálnej možnej miere rešpektovať aj takéto extrémny, ich existenciu a dynamiku a naopak, podriadiť existenciu a charakter ľudských aktivít prirodzeným vlastnostiam prírodnej krajiny. Znamená to o.i. minimalizovanie zásahov a aktivít až po ich úplné vylúčenie v najcitlivejších a najprísnejšie chránených častiach územia.

Odbery vôd na zasnežovanie lyžiarskych zjazdoviek (najmä zo Štrbského plesa) hrozia narušením prirodzenej bilancie pohybu a dopĺňania vôd v plesách a iných odberných miestach. Je potrebné spracovať projekt na monitoring takýchto odberov, vymedziť disponibilné, prísne limitované množstvá vôd, ktoré sa môžu odobrať bez narušenia fungovania ekosystémov a na základe množstva disponibilnej vody upraviť režim prípadného zasnežovania.

Napriek na domáce pomery nadpriemernej vybavenosti tatranských osád kanalizáciou a ČOV, je kvalita vôd vzhľadom na veľkú priepustnosť podstatnej časti územia v pásme lesa, potenciálne permanentne ohrozená (havária kanalizácie, ČOV, iné znečistenie), preto je nutné venovať monitoringu činností ohrozujúcich kvalitu vody maximálnu pozornosť. Činnosti ohrozujúce, alebo potenciálne ohrozujúce kvalitu vody, je treba z územia vylúčiť resp. obmedziť na minimálnu mieru. Je treba venovať zvýšenú pozornosť dobudovaniu kanalizácie a ČOV v obciach v ochrannom pásme TANAP (najmä Rakúsy, Stráže, Veľká Lomnica).

Kľúčovým problémom regenerácie tatranských lesov bude zrejme zachovanie dostatku organickej hmoty, živín, energií pre regeneračné procesy a postupná eliminácia dôsledkov nepriaznivých, neuvážených hospodárskych zásahov, ktoré viackrát po predchádzajúcich vetrových kalamiťách nerešpektovali prírodné zákonitosti, čím sa predmetné ekosystémy destabilizovali a znížila sa ich schopnosť odolávať sile vetra, ktorou v minulosti disponovali. Nakoľko lesy boli najmä znečistením ovzdušia zdravotne poškodené a zoslabené nevhodnými hospodárskymi zásahmi, nie je začiatok cyklu rozpadu sprevádzaný nástupom prirodzeného cyklu obnovy lesného ekosystému v dostatočnom predstihu a rozsahu, a preto je potrebné realizovať aj ochranné opatrenia. Tie spočívajú najmä v tom, aby sa polámané a vyvrátené stromy ponechali na väčšine územia bez zásahu, nakoľko mikroklima lesa nezankla, len vo svojom dynamickom vývoji prešla do iného kvantitatívneho a kvalitatívneho

stavu, prospešného pre štádium rozpadu a obnovy lesného ekosystému. Pri odstránení stromov by zmierňujúce, stabilizujúce účinky mikroklímy boli podstatne zoslabené, nakoľko by dochádzalo k intenzívnejšiemu premrzaniu pôdy, k jej častejšiemu prehrievaniu a erózii, vyplavovaniu výživných látok, k častejšiemu vysychňaniu, prevlhčeniu pôdy, k rýchlejšiemu odtoku vody zo snehovej pokrývky, k značnej eliminácii priaznivo sa prejavujúceho striedania tienistých, oslnených, chladnejších, teplejších, suchších a vlhších plôch a tým celkovo k významnému zníženiu ochrany pre semenáčky a vývoj nového porastu.

Napriek pomerne vysokej podnikateľskej aktivite v okrese Poprad a Liptovský Mikuláš je potrebné posilniť relevantné podnikateľské aktivity, ktoré prispievajú k zachovaniu bohatstva regiónu a k rozvoju regionálnych špecifik. V okrese Kežmarok je potrebné celkovo posilniť malé a stredné podnikanie (MSP), ale tieto podporné mechanizmy by mali mať na zreteli zachovanie charakteru regiónu Tatier. Keďže sa nachádzame na území alebo v blízkosti národného parku, zaužívaný spôsob zvýšenia podnikateľských aktivít mechanickým, neadresným a účelovo nešpecifikovaným prílevom zahraničných investícií, ako sme toho svedkami v niektorých iných regiónoch, nie je zrejme adekvátny.

Naopak, treba podchytiť tunajšiu, už jestvujúcu, pomerne vysokú podnikateľskú aktivitu pre rozvoj MSP s ohľadom na špecifické vlastnosti regiónu. To znamená podnikateľské aktivity v prvom rade vo sfére adekvátnych foriem cestovného ruchu a služieb (postupne aj kvartérneho sektoru) a tým predurčeného regionálneho rozvoja. S týmto súvisí aj podpora alternatívnych foriem poľnohospodárstva, ktoré lepšie zohľadní kvalitu pôdneho fondu a doterajšiu nízku konkurencieschopnosť regiónu vzhľadom na ostatné oblasti Slovenska.

Uskutočnená analýza poukazuje na rezervy práve v okrajových zónach regiónu Tatier, kde ubytovacie zariadenia nie sú využívané ani na 50%. Medzi ekonomickými aktivitami týchto obcí cestovný ruch a s ním spojené služby predstavujú len dodatkový zdroj príjmov popri ostatných aktivitách.

Rozvoj plánov cestovného ruchu doporučujeme postaviť na nasledovných princípoch:

Národný park a ďalšie atraktivity regiónu chápať (aj) ako perspektívny ekonomický fenomén, najmä v rámci trvalo udržateľného cestovného ruchu.

Diferenciácia aktivít vo vzťahu k ekonomickej efektívnosti¹ a osvojenie si princípu kolektívneho záujmu, keďže fenomén Tatranského národného parku ako celok má charakter spoločného vlastníctva².

Princíp 1. v praxi znamená zabezpečiť ochranu dostatočne veľkého jadrového územia Tatranského národného parku (ďalej bezzásahová zóna TANAP) ako vysoko kvalitný prírodný komplex s významnými prvkami biodiverzity, zabezpečujúci unikátnosť, prítťažlivosť a exkluzivitu NP (aj) ako ekonomického „magnetu“, priťahujúceho návštevníkov a s tým súvisiace ekonomické aktivity ako zdroj príjmu do tatranského regiónu. Na tomto základe podporujeme už existujúce aktivity viacerých subjektov o schválenie primeraného zónovania územia NP. Režim bezzásahovej zóny musí podliehať podmienkam ochrany a návštevnému poriadku, stanovenému profesionálnymi orgánmi ochrany prírody.

Princíp 2. predpokladá prijatie detailnejšej účelovej regionalizácie celého tatranského regiónu, rešpektujúcej potenciál krajiny a princípy trvalo udržateľného rozvoja, definované v relevantných dokumentoch. V hrubých rysoch by mohlo ísť o nasledujúce zonálne usporiadané regióny (upravené podľa P. Mederlyho, 2005):

¹ Myslí sa efektívnosť v zmysle princípu 1.

² Common pool resources, Ostrom 1999.

Zóna/región	Priorita	Rozhodujúci subjekt/subjekty
<i>Jadrová zóna (jadro TANAP-u, navrhované zóny A a B)</i>	Ochrana prírody a krajiny (integrácia abio- a bio- zložiek a procesov, bezzásahová zóna)	S – TANAP s právnou subjektivitou a rozhodovacou právomocou
<i>Zázemie (ostatné územie TANAPu s presahom do jeho ochranného pásma, navrhované zóny C a D)</i>	Ochrana a interpretácia prírody v súlade s kúpeľníctvom a udržateľným turizmom	Regionálna rada TUR (zastúpenie S - TANAP, verejná správa, vlastníci, prevádzkovatelia kúpeľných a rekreačných zariadení, MVO, odborné organizácie ai.)
<i>Širší región</i>	Vyvážený sociálno-ekonomický rozvoj s rešpektovaním environmentálnych podmienok a limitov	Verejná správa a Regionálna rada TUR

Predpokladom úspechu je aktívna (spolu)účasť všetkých relevantných subjektov, postavená na kolektívnych, a nie len individuálnych či skupinových záujmoch. Funkcia Tatier aj ako ekonomického produktu, sa musí chápať v širších súvislostiach a vo väzbe na región Slovensko–sever (plus–mínus NUTS Prešovského a Žilinského kraja – pozn. aut.), čo by umožnilo diverzifikáciu možných ekonomických aktivít do jednotlivých funkčných celkov (subregiónov, mikroregiónov až po úroveň jednotlivých miest a obcí) a to podľa ich potenciálu, napr. TANAP - ochrana a interpretácia prírody, turistika a komerčné kúpeľníctvo, NAPANT - turistika, ochrana a interpretácia prírody, lyžovanie, vidiecke sídla a krajina - vidiecka turistika, cykloturistika, vodné športy, kultúrna turistika, chalupárstvo, tradičné aktivity využiteľné v cestovnom ruchu, mestá – materiálno-technická základňa cestovného ruchu, vyššia športová vybavenosť, kongresová a kultúrna turistika, rekreácia a liečebná funkcia na báze termálnych a minerálnych prameňov atď.

Pri formulovaní a lokalizovaní budúcich ekonomických aktivít na území tatranského regiónu doporučujeme vytvoriť konkrétne rozvojové plány pre vybrané zóny (okrem bezzásahovej zóny). Prvoradým kritériom by mala byť únosnosť územia, keďže už dnes sa návštevnosť približuje k odhadnutým maximám a ďalšie zvyšovanie by mohlo viesť k vážnemu poškodeniu prírodného bohatstva regiónu. Potom je možné uvažovať o rozvoji cestovného ruchu na troch úrovniach:

- ◆ v rekreačnej oblasti NP,
- ◆ v podporí Tatier,
- ◆ na území a v zázemí miest Poprad, Kežmarok, Spišská Belá, Svit, Liptovský Hrádok a Liptovský Mikuláš.

Pre oblasť rekreačnú, nachádzajúcu sa v samotnom území NP, doporučujeme aktivity nerozširovať, ale podporiť kúpeľno-turisticko-vzdelávaciu formu cestovného ruchu, s reguláciou ubytovacích kapacít (aj v zmysle doporučená č. 16 IUCN). Ďalší rozvoj by sa mal orientovať na rozvoj kvality existujúcich služieb (vrátane likvidácie nežiaducich prevádzok) a riadených produktov cestovného ruchu v súlade s princípmi trvalo udržateľného cestovného ruchu (využitie jedinečnosti prírodno-klimatických prvkov na rozvoj najmä komerčného kúpeľníctva a usmernenej horskej a vysokohorskej turistiky). Pri skvalitňovaní služieb treba mať na pamäti to, o službách akej kvality uvažujeme a či tieto aktivity nemajú negatívny účinok na prírodné bohatstvo TANAP-u, ako dlhodobého avšak zraniteľného a do istej miery vyčerpatel'ného fenoménu cestovného ruchu.

Existujúce zariadenia masového cestovného ruchu prehodnotiť, závadné zlikvidovať, premiestniť a v krajnom prípade ponechať na dožitie. V tejto súvislosti treba prehodnotiť existujúce lyžiarske areály ako i plány na ich rozširovanie. Vychádzame pritom z poznania, že ekonomická efektívnosť (najmä zjazdového lyžovania) v daných klimaticko-geografických pomeroch a v silnej konkurencii alpských, ale aj niektorých domácich mimotatranských stredísk je diskutabilná až nepravdepodobná aj za predpokladu ich modernizácie.

Oblasť podhoria predstavuje ťažiskový potenciál pre rozvoj vidieckej turistiky, s navýšením (o.i. postupným presunom z NP) ubytovacích kapacít a s komplexným riešením, najmä penziónového typu s doplnkovými službami, avšak v prísnej väzbe na existujúcu zástavbu v intraviláne obcí a Genia loci podtatranských sídiel i celej krajiny. Je treba dbať na zamedzenie fragmentácie sídiel a vzniku umelých satelitov typu nájomných bytov či rekreačných bytov, ktoré narušia vidiecky charakter súčasného osídlenia a hrozia znehodnotením potenciálu vidieckej turistiky a zároveň tieto zariadenia nedokážu zaujať návštevníka na viac ako jedno-dve prenocovania. Práve turisti, ktorí zotrávajú v regióne len krátko, totiž relatívne najviac zaťažujú životné prostredie svojimi aktivitami (Úrad Prešovského samosprávneho kraja, 2003), naviac, pre nedostatok kvalitných služieb v existujúcom sídle, ich prítomnosť neprináša očakávané príjmy pre rozvoj regiónu.

Navrhovaným prístupom je možné skompletizovať a sfunkčniť aj doteraz chýbajúcu prepojenosť infraštruktúry CR jadrového územia a ekonomicky zaostalejších častí tatranského regiónu. Ani v zóne podhoria nedoporučujeme rozvoj masového a konzumného CR, pretože ako ukázala analýza a skúsenosti s niektorými odstrašujúcimi príkladmi, odporuje to dopytu a zároveň by sa výrazne narušil vidiecky a relaxačný charakter územia, čím by sa znížila hodnota Tatier i celého regiónu ako prírodno-krajinárskeho, ale aj ako ekonomického fenoménu.

Rozvoj CR v mestských a prímestských zónach regiónu je možné orientovať na podporné produkty CR (kúpeľné, športové, kultúrne aktivity, ako i čiastočný rozvoj masovej turistiky - napr. kongresová turistika). Tieto zóny nezakladajú väčšie riziko konfliktov s ochranou prírody a sú skôr (sčasti reálnym, sčasti potenciálnym) prijímateľom ekonomických úžitkov, vychádzajúcich z existencie prírodne unikátneho územia Vysokých, Belianskych a Západných Tatier. Ako prirodzené centrá budovania materiálno-technickej základne cestovného ruchu v tatranskom regióne vystupujú aglomerácie Poprad-Svit-Kežmarok pre východnú časť regiónu a Liptovský Mikuláš-Liptovský Hrádok pre jeho západnú časť.

Rozvinutiu/využitíu/zhodnoteniu potenciálu tatranského regiónu ako kompaktného regiónu bráni aj územno-správne členenie, ktoré zaraďuje záujmové územie regiónu do dvoch krajov. Pri takomto členení je pomerne náročné vytvoriť jednotnú rozvojovú koncepciu, ktorá by sa navyše mala zamerať aj na cezhraničnú spoluprácu.

Medzery vidíme predovšetkým v koordinácii verejných záujmov a služieb (napr. verejná doprava na území Vysokých Tatier), ktoré naviac trpia aj nedostatkom financií v regionálnych a miestnych rozpočtoch. Preto navrhujeme uvažovať o integrovanom financovaní ochrany, revitalizácie a trvalo udržateľného rozvoja tatranského regiónu formou účelového miestneho fondu, existenciu ktorého, podľa našich informácií (riadené rozhovory), už miestni predstavitelia zvažujú. Vychádzajúc opäť zo zahraničných skúseností (predovšetkým z Veľkej Británie, USA ale aj Maďarska či Slovinska) si dovoľujeme upozorniť, že príjmové možnosti takého fondu nemusia byť rozpočtovo viazané, ale v praxi existujú pozitívne príklady inovačných nástrojov financovania, ako napríklad príjmové depozity, opcie, či podielové financovanie³. Upozorňujeme tiež, že efektívnosť týchto nástrojov závisí od absolútnej transparentnosti a systémovosti prerozdelenia príjmov, ktoré musí vychádzať z oddelenia prostriedkov od súčasných obecných účtov a ich nekompromisnej viazanosti na účel, na ktorý sú určené. Základným predpokladom úspechu je v tomto prípade dôvera. Dosiahnutie efektívnosti spravovania takéhoto fondu vyžaduje inštitucionálne zmeny, konkrétne vytvorenie novej autority regiónu Tatier, ktorá bude oprávnená koordinovať aktivity na rozvoj regiónu, vrátane fondu (pozri napr. Záverečná správa Misie IUCN, 2005 a odporúčania inštitucionálneho charakteru v tejto štúdii).

Nemenej významné možnosti ponúkajú aj marketingové nástroje. Rozhodujúca je pritom samotná existencia NP, disponujúceho širokým spektrom prírodných a kultúrno-historických hodnôt, čo robí z Tatier a celého tatranského regiónu unikátnu a mimoriadne atraktívnu oblasť s priemetom (aj) do novej ekonomickej prosperity. Jedným z podporných nástrojov môže pritom byť udeľovanie

³ Napríklad vopred stanoveným % podielom do spoločného fondu prispievajú prevádzkovatelia lanovky ako i jej užívatelia - formou jednorazovej platby Lake District či Krkavec, alebo miestnou daňou.

certifikátov kvality služieb cestovného ruchu, vydávaných na princípe splnenia podmienok trvalo udržateľného cestovného ruchu⁴ napríklad: penziómom, produktom domácej kuchyne, dopravy či organizovaných vychádzok, túr a vzdelávacích programov. (Jestvuje tiež návrh, zaviesť vstupné do NP, alebo jeho častí, ako aj návrh, aby sa takýto fond saturoval napr. 1% zo ziskov, generovaných podnikateľskými aktivitami na území regiónu – pozn. aut.).

Efektívne je treba využívať reálne i potenciálne podporné finančné nástroje EÚ (o.i. Európsky poľnohospodársky fond pre rozvoj vidieka – EAFRD).

Stratégia TUR regiónu by mala vychádzať z postavenia Vysokých Tatier v regióne severného Slovenska, s vyzdvihnutím a zhodnotením priaznivých sociálno-ekonomických a environmentálnych charakteristík, napr. klíma a kúpeľníctvo, ktoré by sa rozvinuli v rozsahu zabezpečujúcom požadovaný stupeň ochrany a boli podľa neho diferencované v podobe zón ochrany, zaťažiteľnosti/únosnosti územia, potenciálu využiteľnosti a reálneho využitia územia.

Aj v sociálnej a kultúrno-historickej sfére je potrebné uskutočniť celý rad opatrení. Jedným z nich je podpora rozumnej výstavby a údržby bytového fondu a ochrana historických štruktúr krajiny v podhorí Tatier, čo v sebe zahŕňa skvalitnenie bytového fondu a infraštruktúry najmä v zaostávajúcich obciach, integrovanú ochranu a citlivé využívanie kultúrnej krajiny, záchranu a optimalizáciu využívania kultúrneho dedičstva v rámci rozvojových zámerov obcí a regiónu, nadviazanie na tradície a obnovenie miestnej a regionálnej identity vo výstavbe i v ďalších aktivitách a prejavoch.

Žiaduce je tiež vytvárať podmienky na dosiahnutie priaznivých trendov a vyváženej demografickej štruktúry o.i. začlenením riešenia populačných problémov do procesu plánovania a rozhodovania – jedným z programových predpokladov je vypracovanie priorít populačnej politiky Žilinského a Prešovského samosprávneho kraja.

Súčasťou TUR tatranského regiónu je aj zlepšenie zdravotného stavu obyvateľstva a zdravotnej starostlivosti, skvalitnenie života, a to podporovaním systému zdravotnej starostlivosti, založeného na primárnej prevencii, ochrane a podpore zdravia občana, zlepšením výživy obyvateľov a priaznivou zmenou vzorcov spotrebného správania, podporou zdravšieho životného štýlu (so zvláštnym dôrazom na rómske obyvateľstvo), rovnomernou distribúciou finančných zdrojov a lepšou dostupnosťou zdravotnej starostlivosti pre všetkým občanov regiónu.

Smerovanie k udržateľnejšiemu tatranskému regiónu by malo sprevádzať aj zmiernenie sociálnych rozdielov v spoločnosti, zníženie miery nezamestnanosti, ukončenie transformácie systému sociálnej pomoci a podpora politiky zamestnanosti, vhodné a udržateľné hospodárenie a sociálny rozvoj, mobilizácia vnútorných zdrojov na zmiernenie chudoby - primárne v najviac postihnutých obciach v rámci regiónu, znižovanie nezamestnanosti prostredníctvom aktívnej politiky trhu práce, podporou vytvárania pracovných miest, priestorovej a profesijnej mobility, implementáciou rozvojových programov, zmenou štruktúry ekonomiky (dôraz na službové aktivity spojené s CR).

Žiaduce je tiež posilnenie regionálnej politiky, využívanie miestnych zdrojov na tvorbu pracovných miest, (znova)integrovanie sa jednotlivcov a skupín obyvateľstva bez zamestnania do spoločnosti a pracovného procesu, vytváranie podmienok rovnosti príležitostí a plnej účasti na živote spoločnosti pre občanov so zdravotným postihnutím, vytváranie podmienok pre predchádzanie sociálnej a hmotnej núdze občanov a pre uplatňovanie práv a právom chránených záujmov (s dôrazom na deti a mládež).

Jednou z priorít TUR tatranského regiónu musí byť úsilie o komplexné zlepšenie postavenia rómskej menšiny, podpora komplexnosti riešenia rómskej problematiky: zlepšovanie kultúry bývania, uplatňovanie progresívnych metód v oblasti vzdelávania, zvyšovanie kvality života, aktívne zapojenie

⁴ Ako príklad je možné uviesť certifikáty v Bialowežskom NP v Poľsku, ktoré boli zavedené ako súčasť aktivít Pan Parks.

Rómov do riešenia ich problémov v rozhodovacom aj realizačnom procese, využitie tradičnej kultúry pre podporu pozitívneho etnického vedomia Rómov, vybudovanie siete kvalifikovaných sociálnych pracovníkov a učiteľov, špecializovaných na rómsku problematiku, podpora spolupracujúcich organizácií, vytvorenie komplexného programu vzdelávania rómskej menšiny, programu využívania voľného času pre rómske deti a zlepšenie informovanosti o situácii rómskej menšiny (kvalifikované údaje o zdravotnom stave, demografickom správaní, životnom štýle a pod.).

Ďalšou z priorit je aj minimalizácia výskytu sociálno-patologických javov, prijatie opatrení na účinný boj s kriminalitou a organizovaným zločinom, ako aj tvorba sociálnych programov a programov prevencie výskytu sociálno-patologických javov.

Súčasťou TUR je aj podpora mimovládnych organizácií, záujmových združení a verejnosti v účasti na rozvoji regiónu, vytvorenie priaznivých inštitucionálnych podmienok a posilnenie postavenia a finančného zabezpečenia tretieho sektora – mimovládnych organizácií a záujmových združení tatranského regiónu, zlepšenie prístupu verejnosti k právnym dokumentom, koncepciám, plánom, stratégiám a programom a celkové zvýšenie angažovanosti občanov vo veciach verejných (podpora miestnej a regionálnej identity).

Jednou z priorit musí byť aj posilnenie právneho vedomia (vedomé a dobrovoľné dodržiavanie právneho poriadku a zákonov), zmena hodnotových orientácií obyvateľov, výchova a osveta, podpora environmentálnej výchovy a vzdelávania s dôrazom na špecifiká NP, zvýšenie informovanosti občanov o problematike TUR, vzdelávanie, výchova a propagácia zabezpečovania TUR.

Dosiahnutie TUR obcí a celého regiónu v rámci územného plánovania a ďalších plánovacích nástrojov predpokladá dôsledné uplatnenie územného plánovania a stavebného poriadku ako základného nástroja štátnej environmentálnej politiky, optimalizácie priestorového usporiadania a funkčného využívania krajiny a zabezpečenia TUR tatranského regiónu (prepojenosť ÚP obcí a VÚC), reálne uplatňovanie/formovanie modernej regionálnej politiky a regionálneho rozvoja s ohľadom na tatranský región, obnovenie sociálneho kapitálu v sídlach a (mikro)regiónoch, posilnenie sociálnej súdržnosti, ochrana a obnova miestnej a tatranskej, resp. podtatranskej regionálnej identity, využívanie miestneho a regionálneho potenciálu pre rozvoj trhu práce, zlepšovanie kvality bývania a služieb, rozvoj rekreácie a udržateľného cestovného ruchu, podporovanie pozitívnych prvkov vidieckeho spôsobu života podtatranských obcí - zručnosť, (čiastočné) ovládanie remesiel a tradičných postupov, spotrebiteľská skromnosť, schopnosť kombinovať rôzne zdroje príjmov, svojpomoc/susedská výpomoc, miera sociálnej kontroly, relatívne nízka miera sociálnej patológie a pod.

Právna ochrana prírodných a kultúrnych hodnôt je dôležitá ba nevyhnutná, ale ochrana evidentných hodnôt a najmä ich zachovanie je predmetom nielen legislatívnych, ale aj plánovacích nástrojov. Preto je nutná zmena spoločenského aj občianskeho prístupu. K rešpektovaniu uvedených hodnôt prispieva aj vzdelávanie a účinnejšie šírenie relevantných informácií, a najmä osvojenie si postojov v odbornej sfére v oblasti plánovania – a to nielen územného.

Treba dosiahnuť lepšiu koordináciu regionálnych a miestnych odborných inštitúcií. Zachovanie a zhodnotenie kultúrneho a historického potenciálu územia, ako aj jeho aktivizácia, je predsa nedeliteľnou súčasťou kultúrnej a ekonomickej politiky každej civilizovanej spoločnosti. Táto multidisciplinárna činnosť sa aj v celosvetovom meradle stala predmetom záujmu všetkých spoločenských vrstiev vo vzťahu k tvorbe a vývoju takých dôležitých hodnôt, ako je povedomie, identita, hrdosť na odkaz predchádzajúcich generácií a pod.

Súčasná urbanistická a architektonická tvorba je založená na princípe spolupráce odborníkov z technických, prírodovedných a spoločenských disciplín. Nemali by preto jestvovať žiadne neprekonateľné objektívne bariéry pre vypracovanie takého územného plánu, ktorý by nielen identifikoval, ale najmä navrhol optimálny a vyvážený rozvoj sídelnej štruktúry. Jedine v procese tvorby územného plánu na demokratickom princípe a systémom regulatívov možno dosiahnuť dohodu

s cieľom zachovania všetkých hodnôt v území, a zároveň presadiť konsenzuálne prijaté zámery systémom územných rozhodnutí a stavebných povolení.

Limity a regulatívy schválené v územných plánoch obcí a miest v tatranskom regióne musia v oblasti kultúrneho dedičstva formulovať podmienky na:

- ◆ zachovanie a obnovu charakteristickej urbanistickej štruktúry, pôvodnej parcelácie, základného komunikačného systému a verejných priestranstiev, zabránenie veľkoplošným asanáciám,
- ◆ rešpektovanie historických architektonických dominánt, stanovenie výškovej hladiny novej zástavby vo vzťahu ku krajinnému zázemiu a kritérií jej architektonického výrazu v symbióze s pôvodným prostredím,
- ◆ využitie existujúceho stavebného fondu na zariadenia vybavenosti a služieb a jeho intenzifikácie na obytné účely bez nárokov na rozširovanie zastavaných území na úkor poľnohospodárskeho a lesného pôdneho fondu,
- ◆ regeneráciu historickej zelene, obnovu prírodných prvkov a vodných plôch.

Východiskovou premisou pre využitie kultúrneho dedičstva v území je aj jeho zahrnutie do historických trás, spájajúcich miesta a lokality stredoeurópskeho významu. Dobrá cezhraničná spolupráca s Poľskou republikou (má základ v spoločnom historickom vývoji) umožňuje zintenzívnenie prostredníctvom oživenia pôvodných historických ciest a realizáciou trás turistických okruhov po najvýznamnejších lokalitách kultúrnych pamiatok prihraničného územia. V regióne Tatier je to najmä:

- ◆ „*Jantárová cesta*“, ktorá spája 5 lokalít, zapísaných na Zozname svetového kultúrneho dedičstva UNESCO: Budapešť- Banskú Štiavnicu – Vlkolínec – Vieličku – Krakov.
- ◆ „*Gotická cesta*“, ktorá spája umelecko-historické pamiatky Spiša a Gemera. Medzi najvýznamnejšie lokality kultúrneho dedičstva na trase patria: areál Svetového dedičstva Spišský hrad, MPR Levoča, MPR Kežmarok, MPR Podolíne, PZ Stará Ľubovňa, PZ Jezersko, PZ Hniezdne, MĽA Spiša, NKP Červený Kláštor.
- ◆ „*Magna Via*“, ktorá prepája kultúrne dedičstvo piatich krajín.
- ◆ „*Cesta po NKP stredovekých sakrálnych nástenných malieb*“. Jedenásť storočí kresťanstva na Slovensku zanechalo pamiatky sakrálnej architektúry mimoriadnych hodnôt. V regióne sú situované gotické a renesančné kostoly, ktoré sú atraktivitou v rozvoji cestovného ruchu.
- ◆ „*Cesta po trasách originálnej drevenej ľudovej architektúry v PREĽA a vidieckych zónach*“.

Väčšina sídiel, ktorých časť bola vyhlásená za pamiatkovú rezerváciu ľudovej architektúry, leží v bezprostrednej blízkosti štátnej hranice (Ždiar, Podbieľ). V spolupráci s vidieckymi pamiatkovými zónami (Huty, Veľké a Malé Borové, Važec, Štrba, Kvačany, atď.) a v záujme širšieho využitia a spoznávania regionálnej ľudovej architektúry v pôvodnom prostredí je možné trasu prepojiť aj za slovensko-poľskú hranicu, prípadne ju aj zokruhovať.

„*Cesta historickými jadrami kúpeľných centier*“. Bohatstvo minerálnych a/alebo termálnych vôd v lokalitách tradičných častí sídelných centier s charakteristikou historických jadier v prírodnom prostredí (Bešeňová, Oravice, mesto Vysoké Tatry, Ružbachy...).

„*Prezentácia technických kultúrnych pamiatok v území*“. Pamiatky historickej výroby sú ešte stále nedocenenou časťou kultúrneho dedičstva. Prepojenie lokalít so zachovanými objektami výroby a remesiel (Podbieľ, Kvačany, Liptovský Hrádok, Boce atď.) poskytne atraktívne možnosti na ich prezentáciu pre poznávací CR.

Z hľadiska priorit a záujmu na záchranu a zhodnotenie kultúrneho dedičstva, ako identickej súčasti prostredia, je na záver potrebné opäť zdôrazniť, že príprava, vypracovanie a realizácia všetkých dokumentov - od územnoplánovacích podkladov až po územné plány a rozvojové stratégie - musia prebiehať s aktívnou participáciou obyvateľov, vlastníkov a užívateľov územia. Tento systém možno aplikovať napr. aj prostredníctvom zásad pamiatkovej ochrany o chránené územia, programov rozvoja regiónov a obcí a ďalších odvetvových projektov. Programy zabezpečujú a schvaľujú regionálne, mestské a obecné zastupiteľstvá ako súčasť širšie chápaného programu rozvoja svojho územia. Spája

sa v nich záujem štátu a obcí v starostlivosti o kultúrne dedičstvo s cieľavedomou hospodárskou a sociálnou politikou sídiel.

Po spracovaní a schválení územného plánu, do ktorého sú uvedené programy zahrnuté, sa vytvoria podmienky na revitalizáciu kultúrnohistorického potenciálu. Vyplýva to najmä z faktu, že:

- ◆ všetky politické rozhodnutia musia vychádzať zo schválených územných plánov obce alebo regiónu,
- ◆ tieto dokumenty by mali rovnovážne riešiť rozvoj i ochranu sídiel a krajiny,
- ◆ budú neustále konfrontované s prijatými rozhodnutiami,
- ◆ zodpovednosť za ochranu a údržbu kultúrneho dedičstva je vecou nielen samosprávy regiónu a obce, ale aj každého občana,
- ◆ zachovanie kultúrneho dedičstva treba preto uskutočňovať aj kvalitnou informačnou politikou mesta a obce.

Prostredníctvom plánovacích dokumentov je možné zveľaďovať existujúce prvky, objekty a zložky prírodného a kultúrneho dedičstva, ktoré možno využiť na rekreačné, poznávacie, kultúrno-výchovné a muzeálne účely i na esteticko-priestorové dotvorenie krajiny. Samozrejme len za podmienky, že sú spracovávané:

v širokom tíme odborníkov, za účasti verejnosti, za podmienky prekonania hraníc úzko odborného, príliš detailizovaného pohľadu a zložkového chápania prírodného prostredia a jeho nahradenia integrovaným prístupom a pri spracovaní výstupov programov... vo forme regulatívov, využiteľných pre riešenie územnoplánovacej dokumentácie.

V nadväznosti na vyššie uvedené zistenia sme presvedčení, že je treba bezodkladne iniciovať a prijať také legislatívne zmeny, ktoré vyššie naznačené problémy odstránia a to v prospech posilnenia ďalšej "ochrany a tvorby životného prostredia". Navrhujeme preto:

- ◆ previesť kompetencie v spravovaní štátneho majetku na území TANAP-u spod hospodárskeho rezortu (MP SR) pod rezort ochrany (MŽP SR) v súlade s kompetenciami MŽP SR vo sfére ochrany prírody a v súlade so zámerom deklarovaným v Programovom vyhlásení vlády SR. Zároveň je treba výrazne posilniť strážcovsko-sprievodcovskú službu typu rangers. Správa Tatranského národného parku by mala mať (aj) výkonnú právomoc a zodpovednosť za všetky záležitosti, týkajúce sa TANAP-u ako celku. Potenciál, kvalifikovanosť, kompetentnosť a prierezovosť Správy TANAP-u a ďalších kľúčových subjektov na území regiónu by mali zvýšiť dva (staro)nové subjekty, a to Poradný zbor TANAP-u, ktorý by mal pozostávať z renomovaných a čo najviac nezávislých odborníkov, generovaných z prostredia akademickej obce, prípadne špecializovaných MVO s prihliadnutím na to, že ide o územie NP a Rada TUR tatranského regiónu (regionálna rada TUR), ktorá by mala pozostávať zo zástupcov všetkých kľúčových zainteresovaných subjektov a skupín v regióne,
- ◆ navrhovaný poradný orgán TANAP-u (Poradný zbor) by mal vypracovať integrovaný strategický plán pre celé územie národného parku, pokrývajúci všetky oblasti dôležité pre zachovanie hodnôt a manažment TANAP-u. Tento plán by mala schváliť regionálna rada TUR, a to na základe verejného prerokovania. Prvý subjekt by takýto plán vypracoval, druhý schválil. Definitívne by rozhodla S – TANAP, ako (navrhovaný) štátny orgán s „okrúhluou pečiatkou“,
- ◆ bezodkladne prijať navrhnutú zonáciu TANAP-u, vypracovanú a predloženú Správou TANAP-u už v r. 2003. Podporiť zámer Správy TANAP-u, ktorá navrhla, aby bola zonácia aplikovaná na celom území parku. Tieto návrhy majú výrazné výhody v porovnaní s existujúcim usporiadaním zón: jadrová a podporné vonkajšie zóny sú rozsiahlejšie a návrhy pokrývajú celý národný park. Návrhy by mohli byť ešte vylepšené pridaním rozsiahlejšieho nárazníkového územia na juhozápade a všeobecne zväčšením nárazníkovej zóny bez zmenšenia rozlohy navrhovaného jadrového územia. Ako samozrejme sa pritom javí požiadavka neznižovať stupne ochrany, neredukovať výmeru chránených území a nerozširovať intravilány tatranských osád,

- ◆ posilniť manažment TANAP-u prostredníctvom nových právnych noriem a vykonávacích predpisov, aby sa naplnili medzinárodne rešpektované požiadavky ochrany a manažmentu chráneného územia kategórie II (v zmysle klasifikácie IUCN),
- ◆ zohľadniť priebeh a výsledky diskusie, ktorá dosiaľ prebehla v rámci verejnej diskusie pri príprave nového Programu starostlivosti o TANAP. Tento Program je následne treba premietnuť aj do nových lesných hospodárskych plánov a ďalších relevantných dokumentov,
- ◆ urýchlene riešiť problém majetkovej ujmy. Vláda by mala prijať, finančne zabezpečiť a prakticky realizovať systém kompenzácií za obmedzenie obhospodarovania plôch (BOP) oprávneným neštátnym vlastníkom lesov. Riešenie tohto problému je v prvom rade v rukách MŽP a hlavne poslancov NR SR, ktorí rozhodujú o prerozdelení prostriedkov štátneho rozpočtu na ten ktorý kalendárny rok. Navýšenie prostriedkov na náhradu za obmedzenie BOP by zároveň príslušným povinným orgánom umožnilo brať takéto pozemky i do dlhodobého nájmu, zamieňať ich za pozemky mimo hraníc NP či v ideálnom prípade ich rovno od súkromných vlastníkov vykupovať (pozri aj ďalej),
- ◆ alternatívne ponúknuť súkromným vlastníkom v národnom parku možnosť výmeny ich majetku za les rovnakej hodnoty mimo hraníc národného parku, alebo odkúpenie zo strany verejného orgánu (prípadne dlhodobý prenájom - poznámka: odkúpenie jednotlivých podielov v urbáriátoch či pozemkových spoločenstvách nie je často právne ošetrené, alebo jeho komplikovanosť by vyvolala neúnosné transakčné náklady). Ak ani jedna z týchto možností nie je uskutočniteľná, je vhodné vyvinúť „motivačný systém“ (čiastočne to umožňuje par. 61 zákona OpaK) pre súkromných vlastníkov, aby sa pri starostlivosti o svoj majetok riadili cieľmi starostlivosti o národný park, radšej, ako sa zapájať do „kompenzačných schém“. V každom prípade musia byť všetci vlastníci pozemkov, obzvlášť vlastníci lesných pozemkov na území národného parku a v jeho susedstve, aktívne zapojení do demokratického procesu tvorby dlhodobých lesoochranných a lesohospodárskych plánov,
- ◆ preferovať na území TANAP-u (najmä v zóne C) okrem prioritnej ochrannej (prírodoochranej, ekologickej, pôdoochranej, vododržnej, klimatickej) funkcie, liečebno-rehabilitačnú funkciu – najmä komerčné kúpeľníctvo. Týmto dvom funkciám podriadiť ostatné funkcie. Postupne realizovať presun funkcií, ktoré nie sú bezprostredne viazané na územie TANAP-u, do miest a obcí v podhorí Tatier,
- ◆ transformovať miestne hospodárske aktivity v tatranskom regióne (najmä poľnohospodárstvo, lesné hospodárstvo, ťažbu a využívanie miestnych surovín a ďalšie miestne služby) smerom k šetrnejším/efektívnejším/adekvátnejším/udržateľnejším formám,
- ◆ vyvinúť pozitívnu stimulačnú schému pre manažment území NATURA 2000 (existujú dobré modely z iných krajín, napr. zo Škótska),
- ◆ turizmus manažovať tak, aby nepresiahol medze tak ekologickej, ako aj psycho-sociálnej únosnosti územia TANAP-u a zároveň spĺňal požadované štandardy kvality a namiesto masového a konzumného prístupu bol založený na princípoch trvalej udržateľnosti. V zónach A a B nebudovať nijakú ďalšiu turistickú infraštruktúra; táto by sa mala koncentrovať mimo územia TANAP-u. Súčasnú nadmernú kapacitu turistického ubytovania je treba zredukovať a transformovať. Pozornosť je treba venovať zlepšovaniu kvality už existujúcej infraštruktúry,
- ◆ športové zariadenia a aktivity, ktoré najviac poškodzujú životné prostredie, ako napríklad snežné skútre alebo terénne motocykle, sú neprípustné v územiach so 4. a 5. stupňom ochrany (navrhovaná A a B zóna). Všetky ostatné športy a turistické aktivity by mali byť udržané/ponechané v rámci existujúcich území a značkových chodníkov v súlade s Návštevným poriadkom TANAP-u. Navrhované rozšírenie lyžiarskych zjazdoviek sa nesmie týkať jadrovej A a B zóny (5. a 4. stupeň ochrany). Aj v prípade realizácie v územiach s nižším stupňom ochrany musí byť predmetom procesu posudzovania vplyvov na životné prostredie, so zreteľom na priamy aj nepriamy vplyv na životné prostredie, hodnotenie rozdelenia snehových zrážok pozdĺž lyžiarskych zjazdoviek a dopyt po umelom snehu, vode a pod.,

- ◆ pri posudzovaní rozvojových zámerov, projektov a štúdií je treba prioritne rešpektovať existenciu TANAP-u, ktorý je základom aj pre udržateľný rozvoj liečebnej funkcie, rekreácie, turistiky, cestovného ruchu a pre kvalitný a udržateľný spôsob života obyvateľov mesta Vysoké Tatry i celého tatranského regiónu,
- ◆ vypracovať prehľad navrhovaných aktivít na území tatranského regiónu a všetky relevantné investičné zámery posúdiť z hľadiska vplyvov na životné prostredie (EIA). Spracovať aj retrospektívny pohľad na činnosti, ktoré sa v posledných rokoch posudzovali, resp. mali posudzovať, podrobne posúdiť, či zásahy a opatrenia na území TANAP-u sa realizovali v súlade s medzinárodnými štandardami pre národné parky, princípmi a smernicami pre budovanie sústavy chránených území európskeho významu – NATURA 2000, s odporúčaniami misie IUCN na Slovensku (apríl, 2005), s krajinnoekologickými plánmi, s modelmi a adaptačnými opatreniami pre lesné hospodárstvo a hydrologický cyklus, vodné zdroje a vodné hospodárstvo publikované v troch Národných správach o zmene klímy (1995, 1997, 2001), s hydroekologickými plánmi povodí rieky Poprad a horný Váh a ďalšími environmentálnymi dokumentmi,
- ◆ z územia TANAP-u vylúčiť tranzitnú dopravu a eliminovať individuálnu dopravu automobilov na minimum, potrebné na zabezpečenie základných funkcií, ktoré Tatranský národný park plní. Ako náhradu za IAD je treba posilniť environmentálne prijateľné/udržateľné formy dopravy, najmä environmentálne prijateľnej hromadnej dopravy formou integrovanej dopravy, kyvadlovej miestnej dopravy (eko busy, ski busy), ale aj konské záprahy, požičovne bicyklov atď.
- ◆ dôsledne uplatňovať zákon o OPaK, v zmysle ktorého nie je možné vykonávať na území národného parku spoločné poľovačky a v navrhovanej zóne A (v 5. stupni ochrany) je zakázané vykonávať akúkoľvek poľovnícku činnosť,
- ◆ posilniť výchovu a vzdelávanie zamerané na poznávanie regiónu a jeho hodnôt a zvyšovať pozitívny vzťah k územiu. Na školách v regióne je treba zaviesť výchovu a vzdelávanie zamerané na poznávanie regiónu a tvorbu/kultiváciu pozitívneho vzťahu k nemu (pozri napr. skúsenosti z poľskej strany Tatier),
- ◆ venovať pozornosť cezhraničným aspektom a bilaterálnej spolupráci s Poľskom. Strategickým cieľom je tiež využitie prihraničnej polohy na rozvinutie cezhraničnej spolupráce vo sfére ochrany prírody, kultúry, športu, výmeny skúseností, spoločenských projektov a pod. (napr. oživením projektu Euroregión Tatry),
- ◆ venovať zvýšenú pozornosť ochrane a vhodnej integrácii kultúrno-historických hodnôt,
- ◆ venovať pozornosť vybudovaniu komplexného informačného systému o území a komplexných servisných služieb vo sfére udržateľného cestovného ruchu,
- ◆ rozvojové programy, ktoré uvažujú s novou infraštruktúrou športu, cestovného ruchu a rekreácie sústreďovať do podtatranského regiónu, čo je v súlade so stratégiou Regionálneho združenia miest a obcí podtatranského regiónu – ale pritom pamätať na aspekty kapacitné, ekologické, environmentálne, krajinárske, kultúrno-historické, estetické a psycho-hygienické,
- ◆ podporovať spracovanie, resp., aktualizáciu územných plánov mesta Vysoké Tatry a podtatranských obcí s cieľom harmonizovať záujmy ochrany prírody a krajiny s oprávnenými potrebami miestneho obyvateľstva v súlade so skutočnosťou, že sa jedná o NP s prioritou ochrany prírody a jeho ochranné pásmo.

Dosiahnutie kľúčového strategického cieľa (a nadväzujúcich jednotlivých strategických cieľov) predpokladá skĺbenie niekoľkých, zdanlivo protirečivých, predpokladov:

Dôslednej ochrany prírodných a kultúrnych hodnôt a zároveň zvýšenie životného štandardu a kvality života obyvateľov regiónu.

Zachovania pôvodného koloritu a zlepšenia sociálnej a technickej infraštruktúry.

Zónovania územia podľa stupňov jeho ochrany, charakteru jeho manažmentu, priestorovej a funkčnej diferenciácie a zároveň jeho väčšej integrácie v zmysle posilnenia vnútorných väzieb a vzťahov, najmä medzi Tatrami a ich podhorím.

Posilnenia vnútornej (aj duchovnej – pozn. aut.) integrity regiónu, zdravého lokálpatriotizmu/povedomia/hrdosti miestnych obyvateľov a otvárania sa smerom navonok.

Zachovania materiálnej skromnosti/nenáročnosti obyvateľov a rozvoja adekvátnych podnikateľských aktivít.

Zachovania atmosféry kľudu a autenticity vo väzbe na fenomén odľahlosti viacerých obcí či častí regiónu a propagácie regiónu s predpokladom jeho zvýšenej návštevnosti, prosperity a ekonomickej konkurencieschopnosti.

Všeobecného pociťovania potreby nových pracovných príležitostí, zlepšenia infraštruktúry, rekonštrukcií a i. zmien a do značnej miery pasívneho očakávania, že tieto zmeny realizuje niekto iný.

(Takmer) všeobecného uznávania rozvojových možností vidieckej turistiky, agroturistiky, ekoturistiky a ďalších foriem trvalo udržateľnej či alternatívnej turistiky s celkovo dobrými objektívnymi realizačnými predpokladmi a početnými limitov jej rozvoja, spočívajúcich v rovine objektívnej, ale najmä subjektívnej.

Prevažujúceho konzervativizmu a potreby väčšej otvorenosti a ústretovosti voči zmenám.

Nadviazania na tradície na jednej strane a citlivej modernizácie na strane druhej.

Cieľom nie je potláčať jednu tendenciu na úkor druhej, ale nájsť ich vyvážený vzťah. O tom, že nemusí ísť o utópiu, svedčí príklad viacerých porovnateľných regiónov, napr. v alpských či škandinávskych krajinách, alebo príklad Toskánska, Provencálska, Walesu, Škótska, Nového Anglicka či iných charakteristických regiónov, ktoré prosperujú bez toho, aby stratili svoju tvár.

Je to veľká výzva pre nás všetkých. Výzva hodná spoločného úsilia.

Záver

Zrejme najväčším problémom tatranského regiónu sú v súčasnosti vývojové disproporcie, prejavujúce sa nadmerným využívaním citlivých častí národného parku a prírodných rezervácií na jednej strane a nedostatočným či nevhodným využívaním ponuky, ktorú predstavuje polohový, prírodný, kultúrnohistorický a úžitkový potenciál podhoria Tatier na strane druhej.

Základným predpokladom úspešnej realizácie stratégie trvalo udržateľného rozvoja tatranského regiónu bude nie protirečivé, ale vzájomne sa podporujúce riešenie nahromadených problémov kompetenčného, majetko-právneho, environmentálneho, socio-ekonomického či iného charakteru. Rozvoj regiónu by sa mal zmeniť z extenzívneho, disharmonického, prevažne kvantitatívneho a dlhodobo neudržateľného, na cielený, primeraný, kvalitatívny, harmonický a udržateľný. Ochrana prírody by sa mala považovať za stimul, a nie za limitujúci faktor, obmedzujúci prosperitu regiónu. Ale za taký stimul, ktorý nebude na úkor samotného rozsahu, stupňa, účinnosti, kvality a režimu ochrany prírody. Početné zahraničné skúsenosti zo Škandinávie, USA, Veľkej Británie, niektorých alpských krajín, alebo hoci z neďalekého Národného parku Bavorský les dokazujú, že to nie je nemožné, že dôsledná ochrana prírody a krajiny a rast prosperity regiónu sú dve strany tej istej mince. Vyžaduje si to však zmenu industriálno-rastovej paradigmy, ktorá je vlastná časti kompetentných, za postindustriálno-kvalitatívnu, s ktorou sa našťastie identifikuje stále väčšia časť odbornej i laickej verejnosti.

Epilóg

Tatry – desať prikázaní

- 1. Budeš ctiť chránenú prírodu Tatranského národného parku ako národné i svetové dedičstvo a zveríš jej správu do rúk ochrancov prírody!*
- 2. Budeš považovať ochranu prírody za prvoradú funkciu TANAP-u, nadradíš ekologické a etické prístupy nad ostatné a nahradíš kvantitatívny rast rastom kvality!*
- 3. Nezmeníš plochu a stupeň ochrany chránených území a neznížiš výmeru lesnej pôdy!*
- 4. Neohroziš liečebnú funkciu Tatier, zvýšiš kvalitu života obyvateľov i návštevníkov tatranského regiónu a nahradíš kvantitatívny rast, rastom kvality!*
- 5. Odstrániš čierne stavby a vnesieš do rozvoja Tatier i celého regiónu poriadok!*
- 6. Vykážeš tranzitnú automobilovú dopravu z Tatier, podporíš šetrné formy dopravy a urobíš z tatranského regiónu „výkladnú skriňu“ udržateľného spôsobu života!*
- 7. Budeš trvalé ľudské aktivity, ktoré nemusia byť v TANAP-e, postupne presúvať do podhoria, ale s ohľadom na jeho zraniteľnosť!*
- 8. Priblížiš ľuďom hodnoty TANAP-u a vysvetlíš im, prečo ich treba chrániť!*
- 9. Budeš najskôr diskutovať, až potom rozhodovať a nebudeš ignorovať nepohodlné názory vedcov ani verejnosti!*
- 10. Nezabudneš na to, že Tvoju pomoc potrebujú nielen Tatry, ale celý tatranský región ako aj iné postihnuté územia Slovenska!*

Vysvetlivky k používaným skratkám

CR - cestovný ruch
ČOV - čistiareň odpadových vôd
EAFRD – Európsky poľnohospodársky fond pre rozvoj vidieka
EÚ - Európska únia
FMR - funkčné (mestské) regióny
GIS - geografický informačný systém
HDP - hrubý domáci produkt
CHKO - chránená krajinná oblasť
IAD - individuálna automobilová doprava
LHC - lesný hospodársky celok
LHP - lesný hospodársky plán
LZ VLK - Lesoochranárske zoskupenie VLK
MV NT - Mimovládny výbor Naše Tatry
MP SR - Ministerstvo pôdohospodárstva Slovenskej republiky
MPR - mestská pamiatková rezervácia
MVO - mimovládna organizácia
Mscr. - rukopis
MSP - malé a stredné podniky/podnikanie
MŽP SR - Ministerstvo životného prostredia Slovenskej republiky
NAPANT - Národný park Nízke Tatry
NP - národný park
NPR - národná prírodná rezervácia
NUTS - štatistická regionálna jednotka (v zmysle metodiky EÚ)
OP - ochrana prírody
PREA - pamiatková rezervácia ľudovej architektúry
PSK - Prešovský samosprávny kraj
PZ - pamiatková zóna
REC - Regionálne environmentálne centrum
SAŽP - Slovenská agentúra životného prostredia
SEKOS pri SAV - Slovenská ekologická spoločnosť pri Slovenskej akadémii vied
SWOT analýza - analýza silných stránok, slabých stránok, príležitostí a ohrození
STUŽ/SR - Spoločnosť pre trvalo udržateľný život v slovenskej republike
SV - severovýchod
SZ - severozápad
ŠL - štátne lesy
ŠOP SR - Štátna ochrana prírody Slovenskej republiky
ŠÚ SR - Štatistický úrad Slovenskej republiky
TUR - trvalo udržateľný rozvoj
TANAP - Tatranský národný park
ÚPD - územno-plánovacia dokumentácia
ÚP – územný plán
VÚC - vyšší územný celok
VŠ - vysoké školy
VT - Vysoké Tatry
VVORVT - Výbor vlády SR pre obnovu a rozvoj Vysokých Tatier
Zákon o **OPaK** - zákon o ochrane prírody a krajiny
ZMOS - Združenie miest a obcí Slovenska
ŽSK - Žilinský samosprávny kraj

Literatúra

- DÍTĚ, D. (2005). Flóra Tatier. Msc. S-TANAP Tatranská Štrba.
- HANUŠIN, J., HUBA, M., IRA, V., KLINEC, I., PODOBA, J., SZÖLLŐS, J. (2000). Výkladový slovník termínov z trvalej udržateľnosti. STUŽ SR, Bratislava, 158 s.
- HUBA, M., HANUŠIN, J. IRA, V., LACIKA, J. SZÖLLŐS, J. (1996). Smerovanie k trvalo udržateľnému Slovensku. STUŽ SR, Bratislava, 43 s.
- HUBA, M. IRA, V. (1998). Stratégia trvalo udržateľného rozvoja pre región Tatry, MŽP SR a GEF, Bratislava.
- HUBA, M., IRA, V. (1999). Preconditions for Sustainable Development of the Tatras. Geographica Slovenica, 31, 189-201.
- HUBA, M., IRA, V. (2000). Stratégia trvalo udržateľného rozvoja vo vybraných regiónoch. STUŽ/SR, Bratislava, p. 192.
- HUBA, M., IRA, V., MAČÁKOVÁ, S., ŠVIHLOVÁ, D., ZÁBORSKÁ, Z. (2000). Indikátory trvalo udržateľného rozvoja miest. ETP Slovensko, STUŽ SR, Bratislava, 99 s.
- HUBA, M. (2005). Desať smrteľných hriechov spáchaných na Tatranskom národnom parku. Msc., MV NT Bratislava.
- IRA, V. (2001). Social, economic and environmental dimension of sustainable development in protected areas. Ekológia (Bratislava), 20, Supplement 3, 305-316.
- IUCN (2005). Report from Missison to Tatra National Park, Slovak Republic.
- KOLEKTÍV (2003). Správa o kvalite ovzdušia a podiele jednotlivých zdrojov na jeho znečisťovaní v Slovenskej republike. MŽP SR, SHMÚ, Bratislava.
- KOLEKTÍV (2004). Biela kniha. Pripomienky prijaté od verejnosti a stanoviská Správy TANAP z obdobia verejného vypočutia, máj – júl 2004.
- KOLEKTÍV (2004). Program starostlivosti o TANAP (návrh) , S TANAP-u, Tatranská Štrba.
- KOLEKTÍV (2005). Stratégia trvalo udržateľného rozvoja tatranského regiónu (nezávislá štúdia) (návrh, 28.10. 2005), Msc., REC Slovensko a STUŽ SR, Bratislava.
- KONČEK, M. a kol. (1974). Klíma Tatier. Veda, Bratislava.
- KOREC, P. (2005). Regionálny rozvoj Slovenska v rokoch 1989 – 2004. Geografika, Bratislava.
- KOZOVÁ, M., ÚRADNÍČEK, Š., HUBA, M., BUTKOVSKÁ, K., ANTALOVÁ, S., IRA, V. a kolektív (1996). Strategické environmentálne hodnotenie (SEA) ako jeden z nástrojov realizácie environmentálnej politiky a stratégie trvalo udržateľného rozvoja. Centrum pre posudzovanie vplyvov na životné prostredie, PRIF UK, Gemini – Združenie PRIF UK a Pricom s.r.o, Bratislava, 120 s.
- LUKNIŠ, M. (1985). Regionálne členenie SSR z hľadiska jej racionálneho rozvoja. Gč. 37, č. 2-3, s. 137 – 163.
- MEDERLY, P. (2005): Pripomienky k materiálu Návrh stratégie trvalo udržateľného rozvoja tatranského regiónu (nezávislá štúdia) – súhrn. Interný materiál, Msc., REC Slovensko, Bratislava.
- MIDRIAK, R. (2005). Ohrozenosť geo(eko)logických systémov a riziká na území východnej časti Tatier a Podtatranskej kotliny. Msc., REC Slovensko, Bratislava.
- MV NT (2004, 2005). Stanoviská, vyhlásenia a tlačové správy k situácii v Tatrách, Bratislava.
- VLÁDA SR (2001). Národná stratégia trvalo udržateľného rozvoja, Bratislava.
- SOTÁK, Š. (2005). Klíma Tatier, Msc. REC Slovensko, Bratislava.
- Štatistický Úrad SR, 1999 - 2004. Základné ukazovatele za ubytovacie zaradenia cestovného ruchu SR 1998 - 2003. Štatistický Úrad , Bratislava.
- Štatistický úrad SR, Krajská správa v Prešove, 2002. Obce Prešovského kraja. ŠÚ SR Prešov
- Štatistický úrad SR, Krajská správa v Prešove, 2005. Cestovný ruch v regióne Vysoké Tatry. Štatistický Úrad , Bratislava.
- Štatistický Úrad SR, 1999 - 2004. Vybrané údaje o regiónoch v Slovenskej republike v roku 1998 - 2003. Štatistický Úrad , Bratislava.
- Zonácia TANAP-u (návrh) (2003), ŠOP SR, Banská Bystrica a S-TANAP, Tatranská Štrba.
- www.panparks.org
- www.tpl.org

English summary

The independent study of the strategic character called *Towards Sustainable Tatras Region* brings findings and opinions of an independent expert team consisted of more than 20 recognized Slovak specialists on sustainability topics, who are educated as botanists, zoologists, geomorphologists, hydrologists, climatologists, ecologists, environmentalist, geographers, architects, territorial planners, lawyers, prognostics and others. Mentioned expert team was headed by the author of this article and co-ordinated by the Regional Environmental Center Slovakia in co-operation with the Society for Sustainable Living in the Slovak Republic. The study consists from several parts. One part of it is dealing with the analyses of strengths, weaknesses, opportunities and threats of the studied region (SWOT analyses). Submitted article presents the most important part of mentioned SWOT analyses with a special emphasis on the ecological and environmental aspects of the sustainable development of the Tatras region. There is significant, that the biggest amount of threats has been recognized in the field of fauna. The proposed outcomes for the future sustainable development strategy of the region reflect this recognition. The “umbrella recommendation” is to support the nature protection regime and ecosystem approach, to strengthen the Tatras National Park authority, and to shift proposed development of Tatras to the Sub-Tatras region in the manner compatible with sustainability principles.

The presented summary contains the principal parts of the more than 300 page material drawn in May-October 2005.

The first chapter, *Synthesis of knowledge, causality and implications; regional relationships and links* contains the brief synthesis of knowledge attained by the authors of the analytical part and points to their most important implications. It briefly characterises the Tatra National Park as the core of a model territory, its natural assets and processes, communes existing in the range and its foothills, centres and attractions, transport and communication position, as well as additional factors that influence the development of the region in the context of sustainable development (SD). This chapter also contains brief evaluation of the present situation in institutional sphere with emphasis on principal problems: ambiguous spots in legal system and the related conflict sources in the mutual relationships and competences. The final part of the second chapter brings a brief analysis of the strong and weak sides, occasions and threats of the Tatras and the region (SWOT analysis). The SWOT analysis is based on the knowledge gathered by authors in the analytical part to which certain positive and negative aspects or values can be attributed from the perspective of the focus of the study.

The second chapter is devoted to alternative scenarios of development of the region concerned.

The proposal of SD strategy applicable to the Tatra region that consists of strategic aims, proposals and recommendations suggesting the priority steps and measures necessary for their implementation, is covered in **the third chapter**. The introduction to this chapter brings the survey of solutions, limits or determinants concerning the SD of the Tatra region; its nature is that of a hypothesis or premise. Placing such chapter in the introductory part of the study should demonstrate that instead of starting from scratch we have to respect a certain knowledge possessed, an existing legal situation, and the fact that considerations concerning the Park should be controlled and predetermined, unless we negate its very existential substance and the sense of protected territory.

The efforts of authors concentrated on application of SD principles to the Tatras and the Tatra region and on an attempt to synthesise those attributes of the individual scenarios that respond best to the vision of sustainable future for the region.

The conclusion of the study contains summarized strategies/visions of sustainable development of the Tatra region and an epilogue.

Apart from references and explanatory notes to abbreviations, numerous text and graphic are attached to the study.

Názov: Smerom k trvalo udržateľnému tatranskému regiónu (nezávislá štúdia strategického charakteru) – súhrn
Zostavovateľ Doc. RNDr. Mikuláš Huba, CSc. . (Geografický ústav SAV).

Autori odborných podkladov: Mgr. Juraj Beták, Ing. arch. Alexandra Berková, Mgr. Lívia Bíziková, PhD., RNDr. Daniel Dítě, RNDr. Ján Hanušin, CSc., Doc. RNDr. Mikuláš Huba, CSc., Doc. RNDr. Vladimír Ira, CSc., Doc. RNDr. Ján Lacika, CSc., Mgr. Tatiana Kluvánková-Oravská, PhD., Ing. Blanka Maňkovská, DrSc., Doc., Prof. Ing. Rudolf Midriak, DrSc., RNDr. Mária Kozová, CSc., Mgr. Vladimír Pirošík, Prof. RNDr. Pavel Plesník, DrSc., RNDr. Štefan Soták, CSc., RNDr. Eva Stanková, Ing. Ján Topercer, CSc.

Technická spolupráca: Mgr. Ivan Andráško, Mgr. Juraj Beták, Mgr. Martina Cebecauerová, PhD., Mgr. Hana Contrerasová, Lenka Holcová, Ing. Vladimír Hudek, CSc., Doc. RNDr. Ján Lacika, CSc. a Erika Mészárosová
Recenzenti: Návrh štúdie (verziu z 28.10.2005) odborne posúdili Ing. Rastislav Jakuš, CSc., RNDr. Peter Mederly a RNDr. Peter Straka, PhD.

Vydali: REC Slovensko a STUŽ/SR s podporou Fondu Tatry pri Nadácii Ekopolis

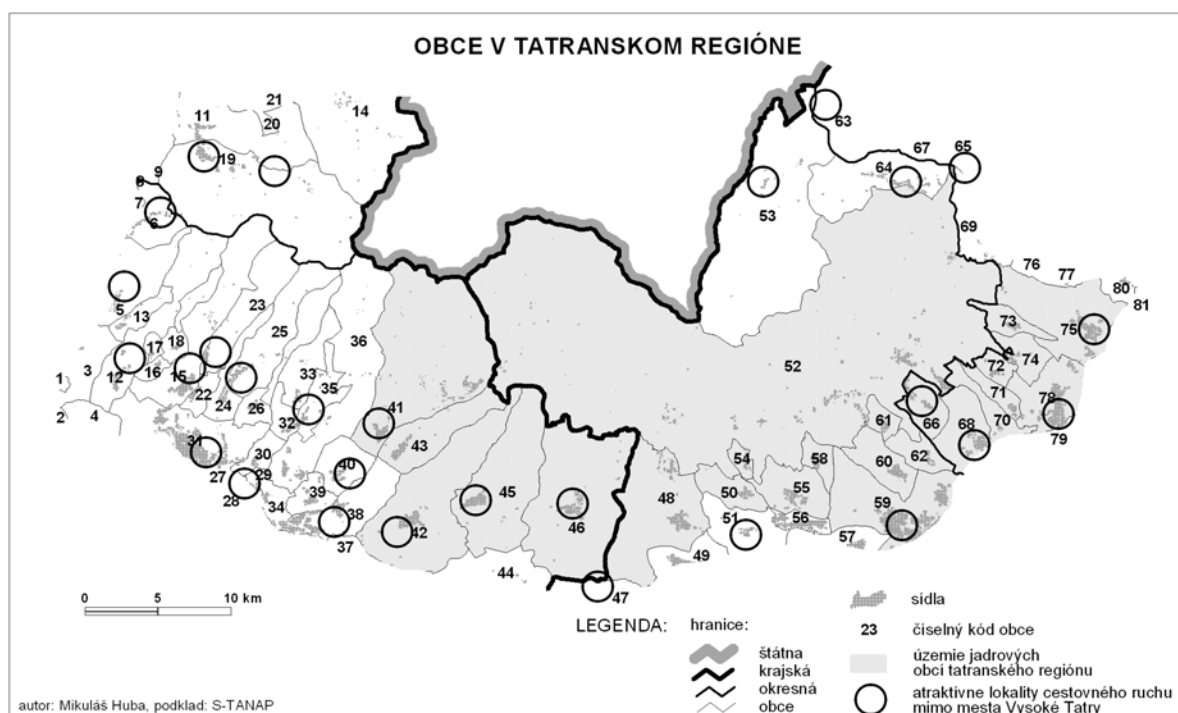
Publikácia neprešla jazykovou úpravou.

Prílohy

1. Zoznam vybraných tatranských a podtatranských obcí pre potreby štúdie Smerom k trvalo udržateľnému tatranskému regiónu

**Batizovce
Geralachov
Huncovce
Hybe
Kežmarok
Liptovská Kokava
Malý Slavkov
Mengusovce
Mlynčeky
Mlynica
Nová Lesná
Važec
Veľká Lomnica
Veľký Slavkov
Východná
Poprad
Pribylina
Rakúsy
Spišská Belá
Stará Lesná
Stráne pod Tatrami
Štôla
Štrba
Starý Smokovec – mesto Vysoké Tatry**

2. Mapová príloha



Abecedný zoznam obcí s kódmi k mape obcí v tatranskom regióne

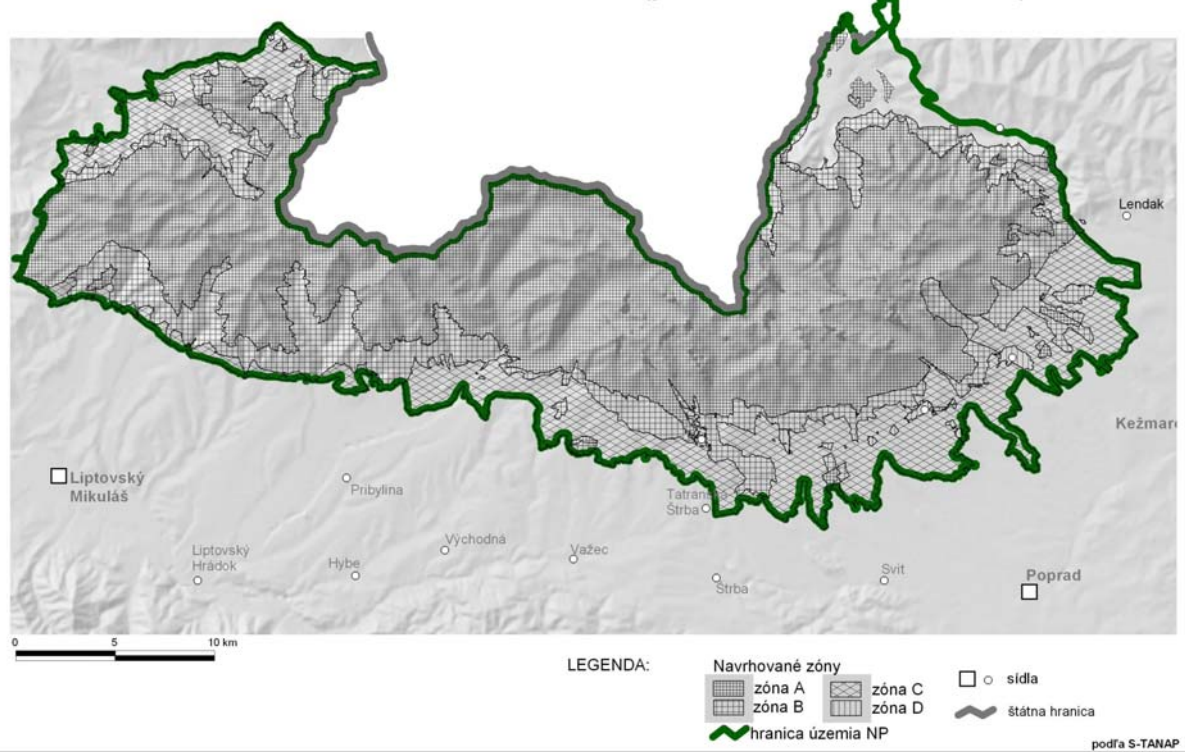
obec	kód
Batizovce	55
Beňadiková	30
Bobrovček	18
Bobrovec	15
Bobrovník	1
Brezovica	21
Bušovce	80
Galovany	4
Gerlachov	58
Habovka	11
Huncovce	70
Huty	6
Hybe	42
Jakubovany	35
Jalovec	23
Jamník	36
Jezersko	65
Kežmarok	78
Konská	33
Kráľova Lehota	44
Krivá	8

obec	kód
Krížová Ves	81
Kvačany	5
Lendak	69
Liptovská Kokava	43
Liptovská Porúbka	37
Liptovská Sielnica	3
Liptovská Teplička	47
Liptovské Beharovce	17
Liptovské Matiašovce	13
Liptovský Hrádok	38
Liptovský Ján	28
Liptovský Mikuláš	31
Liptovský Ondrej	32
Liptovský Peter	39
Liptovský Trnovec	12
Ľubica	79
Lučivná	51
Malá Franková	67
Malé Borové	7
Malý Slavkov	71
Mengusovce	50

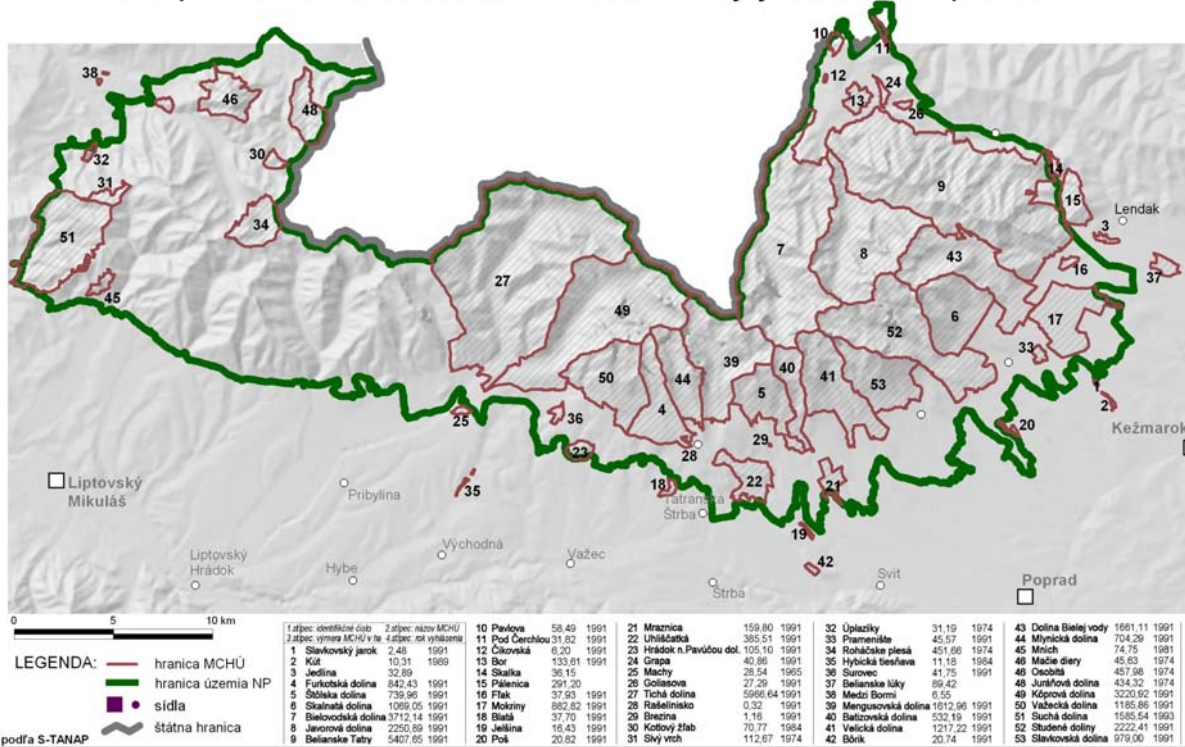
obec	kód
Mlynčeky	74
Mlynica	62
Nová Lesná	61
Oravský Biely Potok	9
Osturňa	63
Pavlova Ves	16
Podtureň	34
Poprad	59
Pribylina	41
Rakúsy	73
Slovenská Ves	77
Smrečany	24
Spišská Belá	75
Spišská Teplica	57
Stará Lesná	66
Starý Smokovec	52
Stráne pod Tatrami	72
Svit	56
Štôla	54
Štrba	48
Suňava	49

obec	kód
Tatranská Javorina	53
Trstené	22
Tvrdošín	10
Uhorská Ves	29
Vavrišovo	40
Vážec	46
Veľká Lomnica	68
Veľký Slavkov	60
Veterná Poruba	26
Vitanová	14
Vlachy	2
Výborná	76
Východná	45
Zábiedovo	20
Závažná Poruba	27
Zuberec	19
Zdiar	64
Ziar	25

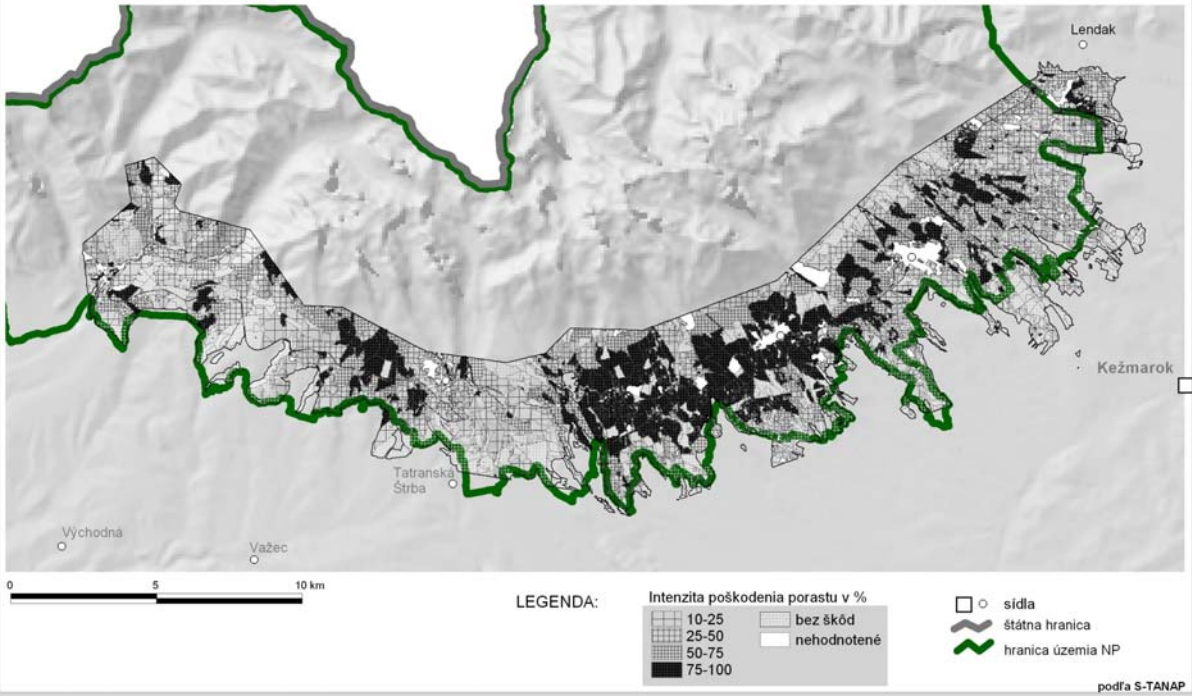
Navrhovaná zonácia TANAPu (podľa ŠOP SR/S-TANAP)



Maloplošné chránené územia v TANAPe a jej ochrannom pásme



Vyhodnotenie poškodenia plôch po veternej udalosti 19.11.2004



3. Riešiteľský kolektív nezávislej štúdie strategického charakteru *Smerom k trvalo udržateľnému tatranskému regiónu - 1. časť - Analýzy*

Hlavní riešitelia:

Geoeologicko-environmentálny aspekt

RNDr. Ján Hanušin, CSc. (Geografický ústav SAV)

Ing. Ján Topercer, CSc. (Botanická záhrada UK)

Ekonomický aspekt

Mgr. Tatiana Kluvánková-Oravská, PhD. (Prognostický ústav SAV)

Sociálny a kultúrno-historický aspekt

Ing. arch. Alexandra Berková (nezávislá architektka-urbanistka)

Doc. RNDr. Vladimír Ira, CSc. (Geografický ústav SAV)

Inštitucionálny aspekt

Doc. RNDr. Mária Kozová, CSc. (Prírodovedecká fakulta UK)

SWOT analýza

Doc. RNDr. Mikuláš Huba, CSc. (Geografický ústav SAV)

Súhrn

Doc. RNDr. Mikuláš Huba, CSc. (Geografický ústav SAV)

Ostatní riešitelia:

Mgr. Juraj Beták (Geografický ústav SAV)

Mgr. Lívia Biziková, PhD. (Prognostický ústav SAV)

Doc. RNDr. Ján Lacika, CSc. (Geografický ústav SAV)

Ing. Blanka Maňkovská, DrSc. (Ústav krajinnej ekológie SAV)

Mgr. Vladimír Pirošík (Consulting)

Prof. RNDr. Pavol Plesník, DrSc. (Prírodovedecká fakulta UK)

RNDr. Štefan Soták, CSc. (Slovenský hydrometeorologický ústav)

RNDr. Eva Stanková (Prírodovedecká fakulta UK)

Technická spolupráca:

Mgr. Ivan Andráško

Mgr. Juraj Beták (mapové prílohy)

Mgr. Martina Cebecauerová, PhD. (kresba na titulnej strane)

Mgr. Hana Contrerasová

Lenka Holcová

Ing. Vladimír Hudek, CSc.

Doc. RNDr. Ján Lacika, CSc. (fotografie)

Erika Mészárosová.

Zostavovateľ:

Doc. RNDr. Mikuláš Huba, CSc. (Geografický ústav SAV)

V štúdiu boli využité aj podkladové materiály od RNDr. Daniela Dítě a Prof. Ing. Rudolfa Midriaka, DrSc.

